



MALATYA
TURGUT ÖZAL
ÜNİVERSİTESİ

2022 YILI PERFORMANS PROGRAMI

İÇİNDEKİLER

I. GENEL BİLGİLER.....	5
A. YETKİ, GÖREV VE SORUMLULUKLAR.....	5
B. İDAREYE İLİŞKİN BİLGİLER.....	5
1. Teşkilat Yapısı.....	6
2. Teşkilat Şeması.....	9
3. Fiziksel Yapı.....	10
3.1 Taşınmazların Genel Dağılımı.....	10
3.2 Kapalı Alaların Kullanım Amacına Göre Dağılımı	11
3.3 Kafeterya ve Yemekhaneler.....	11
3.4 Toplantı ve Konferans Salonları.....	12
3.5 Spor Amaçlı Binalar.....	12
3.6 Öğrenci Yurtları.....	13
3.7 Eğitim Alanlarının Birimlere Göre Dağılımı	13
3.8 Tarımsal Uygulama ve Araştırma Amaçlı Bina, Tesislerin ve Ekilebilir Alanlar.....	15
4. Bilgi ve Teknolojik Kaynaklar.....	15
4.1 Bilişim Kaynakları.....	15
4.2 Kütüphane Kaynakları	17
4.3 Elektronik Kaynaklar.....	18
5. İnsan Kaynakları.....	20
5.1 Akademik Personel.....	20
5.2 İdari Personel.....	22
5.3 Sözleşmeli Personel ve Sürekli İşçiler	24
6. Sunulan Hizmetler.....	27
6.1 Eğitim ve Öğretim Hizmetleri.....	27
6.2 Beslenme Hizmetleri.....	33
6.3 Spor Hizmetleri.....	33
II. AMAÇ VE HEDEFLER.....	35
A. TEMEL DAYANAKLAR.....	35
B. TEMEL POLİTİKA VE ÖNCELİKLER	35
C. İDARENİN AMAÇ VE HEDEFLERİ	38
III. PERFORMANS BİLGİLERİ VE TABLOLAR.....	41



Kuruluş felsefesi olarak “duvarları olmayan üniversite” idealini benimseyen Malatya Turgut Özal Üniversitesi, çalışmalarını yerli ve milli bir yaklaşımla yerel değerleri evrensel, evrensel değerleri yerele taşıyan uluslararası bir üniversite olma misyon ve vizyonuyla sürdürmektedir. “üreten üniversite” olma hedefine odaklanan üniversitemiz kısa zamanda bu çalışmaların olumlu sonuçlarını aldı ve her geçen gün hedefine bir adım daha yaklaşıyor.

Öncelikli amacımız, Malatya Turgut Özal Üniversitesi'nin kurumsal yapılanmasını tamamlamış ve uluslararası tanınırlığa kavuşmuş bir üniversite olarak üreten ve gelişen Türkiye hedeflerine hizmet etmesi ve tüm paydaşlarının beklentisini karşılayan bilinçli nesilleri yetiştirmektir.

Bu anlamda Malatya Turgut Özal Üniversitesi stratejik yönetim anlayışıyla kaynaklarının etkili, ekonomik ve verimli kullanılmasına yönelik çalışmalarını sürdürmektedir. Stratejik yönetimin önemli bileşenlerinden biri olan İdare Performans Programı, program bütçe esaslarına uygun şekilde hazırlanmıştır.

Bu doğrultuda yükseköğretim, araştırma-geliştirme programları tanımlanmış, bunlara yönelik alt program, alt program hedefleri ve göstergeleri belirlenmiş stratejik amaç ilişkisi kurulmuştur. Hedef faaliyetleri için ihtiyaç duyulan kaynak ihtiyacı bütçe rakamları ile güncellenmiştir. İdare Performans Programı ile stratejik amaç ve hedeflerimiz doğrultusunda, kaynak tahsisi sağlanarak, alt program göstergeleri ile ulaşılmak istenilen hedeflere ne derece ulaşıldığı tespit edilecek ve sonuçları raporlanacaktır.

Bu çerçevede 5018 sayılı Kamu Mali Yönetim ve Kontrol Kanunu ile Kamu İdarelerince Hazırlanacak Performans Programları Hakkında Yönetmelik uyarınca Üniversitemiz 2022 Yılı Performans Programı hazırlanmıştır. Üniversitemiz akademik ve idari birimlerinin katkıları ve etkin çalışmaları ile hazırlanan

2022 yılı Performans Programımız üniversitemize tahsis edilen kaynakların doğru ve yerinde kullanılmasına katkıda bulunacak olup, “bilim, emek, özveri” prensibiyle üniversitemizi daha ileri seviyelere taşımasını temenni eder, 2022 yılı idare performans programının ilgili kurum ve kuruluşların bilgisine sunuyor; çalışmanın hazırlanmasında emeği geçenlere teşekkür ederim.

Prof. Dr. Aysun BAY KARABULUT
Malatya Turgut Özal Üniversitesi Rektörü

1.GENEL BİLGİLER

A.YETKİ, GÖREV VE SORUMLULUKLAR

Malatya Turgut Özal Üniversitesi 18 Mayıs 2018 tarihli ve 30425 Sayılı Resmi Gazetede Yayımlanan 7141 sayılı Yükseköğretim Kanunu ile Bazı Kanun ve Kanun Hükmünde Kararnamelerde Değişiklik Yapılmasına Dair Kanunun Ek Maddesinin 181. Maddesi gereğince kurulmuştur. Mayıs 2018 tarihinde yayımlanan kararname ile kurulmuştur.

Malatya Turgut Özal Üniversitesi olarak 2547 sayılı Kanun'un 4. maddesinde ve Anayasa'da belirlenen amaçlar doğrultusunda, 12. maddede verilen görevleri tam ve eksiksiz yerine getirme gayretiyle ve 5. maddede sayılan ilkelere taviz vermeden faaliyet göstermekteyiz. Bu amaçla mevzuatta belirlenen hedeflere yönelik olarak bilimsel çalışmalar ve eğitim- öğretim faaliyetlerinin yanı sıra öğrenci ve personelimize beslenme, kültür, sanat, spor, sağlık gibi çeşitli alanlarda da ilgili birimler aracılığı ile hizmet sunmaktayız.

Ayrıca 2547 sayılı Yükseköğretim Kanunu, 2914 sayılı Yükseköğretim Personel Kanunu, 657 sayılı Devlet Memurları Kanunu gibi temel kanunların ve genel mevzuatın yanı sıra ihtiyaç duyulan noktalarda çıkarılan kurum yönetmelikleriyle de gerekli düzenlemeler yapılmaktadır.

B.İDAREYE İLİŞKİN BİLGİLER

1. Teşkilat Yapısı

Rektör

9 Temmuz 2018 tarihli **703 sayılı KHK'nın** 135. Maddesi 'nin 13'üncü maddesinin (a) fırcasının birinci paragrafında yapılan değişiklik ile Devlet ve Vakıf Üniversitelerine Rektör Cumhurbaşkanınca atanır denilmektedir. Rektör, üniversite tüzel kişiliğini temsil eder.

5018 sayılı kanunla birlikte Türkiye'de Kamu Mali Yönetimi ve Kontrolü alanında kamu kaynaklarının etkin, ekonomik ve verimli kullanılması konusunda reform niteliğinde önemli bir değişim süreci yaşanmaktadır. Bu değişimin en önemli unsuru 1927 yılından itibaren uygulanan ve Mali Anayasa niteliğinde olan 1050 sayılı Muhasebe-i Umumiye Kanununun yürürlükten kaldırılarak 5018 sayılı Kamu Mali Yönetimi ve Kontrol Kanununun yürürlüğe konulmasıdır. Yeni Mali Yönetim ve Kontrol Sistemi, hizmeti üreten kamu birimlerinde yönetim sorumluluğu esas alınarak kurulmuş olup, üst yöneticilere sistemin kurulması, izlenmesi, geliştirilmesi ve değerlendirilmesi hususlarında önemli görev ve sorumluluklar yüklemiştir.

Rektör'ün, 2547 Sayılı Kanun ve 5018 Sayılı Kanun'da belirtilen yetki, görev ve sorumlulukları aşağıda belirtilmektedir.

2547 Sayılı Kanuna göre:

- Üniversite kurullarına başkanlık etmek, yükseköğretim üst kuruluşlarının kararlarını uygulamak, üniversite kurullarının önerilerini inceleyerek karara bağlamak ve üniversiteye bağlı kuruluşlar arasında düzenli çalışmayı sağlamak,
- Her eğitim - öğretim yılı sonunda ve gerektiğinde üniversitenin eğitim öğretim, bilimsel araştırma ve yayım faaliyetleri hakkında Üniversitelerarası Kurula bilgi vermek,
- Üniversitenin yatırım programlarını, bütçesini ve kadro ihtiyaçlarını, bağlı birimlerinin ve üniversite yönetim kurulu ile senatonun görüş ve önerilerini aldıktan sonra hazırlamak ve Yükseköğretim Kuruluna sunmak,
- Gerekli gördüğü hallerde üniversiteyi oluşturan kuruluş ve birimlerde görevli öğretim elemanlarının ve diğer personelin görev yerlerini değiştirmek veya bunlara yeni görevler vermek,
- Üniversitenin birimleri ve her düzeydeki personeli üzerinde genel gözetim ve denetim görevini yapmak,
- 2547 Sayılı kanun ile kendisine verilen diğer görevleri yapmak.
- Üniversitenin ve bağlı birimlerinin öğretim kapasitesinin rasyonel bir şekilde kullanılmasında ve geliştirilmesinde, öğrencilere gerekli sosyal hizmetlerin sağlanmasında, gerektiği zaman güvenlik önlemlerinin alınmasında, eğitim - öğretim, bilimsel araştırma ve yayım faaliyetlerinin devlet kalkınma plan, ilke ve hedefleri doğrultusunda planlanıp yürütülmesinde, bilimsel ve idari gözetim ve denetimin yapılmasında ve bu görevlerin alt birimlere aktarılmasında, takip ve kontrol edilmesinde ve sonuçlarının alınmasında birinci derecede yetkili ve sorumludur.

5018 Sayılı Kamu Mali Yönetimi ve Kontrol Kanununa göre:

5018 Sayılı Kanununun 11. Maddesine göre Rektörler Üniversitelerde Üst Yönetici sıfatı ile; İdarelerinin stratejik planlarının ve bütçelerinin kalkınma planına, yıllık programlara, kurumun stratejik plan ve performans hedefleri ile hizmet gereklerine uygun olarak hazırlanması ve uygulanmasından, Sorumlulukları altındaki kaynakların etkili, ekonomik ve verimli şekilde elde edilmesi ve kullanımını sağlamaktan, kayıp ve kötüye kullanımının önlenmesinden, Mali yönetim ve kontrol sisteminin işleyişinin gözetilmesi, izlenmesinden, Bu kanunda belirtilen görev ve sorumlulukların yerine getirilmesinden Bakana; karşı sorumludurlar. Üst yöneticiler, bu sorumluluğun gereklerini harcama yetkilileri, mali hizmetler birimi ve iç denetçiler aracılığıyla yerine getirirler.

Senato: Senato'nun yetki, görev ve sorumlulukları 2547 sayılı Kanununun 14 üncü maddesinde belirtilmiştir.

- a) **Kuruluş ve işleyişi:** Senato, rektörün başkanlığında rektör yardımcıları, dekanlar ve her fakülteden fakülte kurullarınca üç yıl için seçilecek birer öğretim üyesi ile rektörlüğe bağlı enstitü ve yüksekokul müdürlerinden teşekkül eder. Senato, her eğitim-öğretim yılı başında ve sonunda olmak üzere yılda en az iki defa toplanır.

Rektör gerekli gördüğü hallerde senatoyu toplantıya çağırır. Senato, üniversitenin akademik organı olup, aşağıdaki görevleri yapar:

b) Görevleri:

- Üniversitenin eğitim-öğretim, bilimsel araştırma ve yayım faaliyetlerinin esasları hakkında karar almak,
- Üniversitenin bütününe ilgilendiren kanun ve yönetmelik taslaklarını hazırlamak veya görüş bildirmek,
- Rektörün onayından sonra Resmi Gazete 'de yayınlanarak yürürlüğe girecek olan üniversite veya üniversitenin birimleri ile ilgili yönetmelikleri hazırlamak,
- Üniversitenin yıllık eğitim-öğretim programını ve takvimini inceleyerek karara bağlamak, - Bir sınava bağlı olmayan fahri akademik unvanlar vermek ve fakülte kurullarının bu konudaki önerilerini karara bağlamak,
- Fakülte kurulları ile Rektörlüğe bağlı enstitü ve yüksekokul kurullarının kararlarına yapılacak itirazları inceleyerek karara bağlamak,
- Üniversite Yönetim kuruluna üye seçmek,
- Kanunla kendisine verilen diğer görevleri yapmak.

Üniversite Yönetim Kurulu'nun yetki, görev ve sorumlulukları 2547 sayılı Kanunun 15 inci maddesinde belirtilmiştir.

- a) **Kuruluş ve işleyişi:** Üniversite Yönetim Kurulu; rektörün başkanlığında dekanlardan, üniversiteye bağlı değişik öğretim birim ve alanları temsil edecek şekilde senatoca 4 yıl için seçilecek 3 profesörden oluşur. Rektör gerektiğinde Yönetim Kurulunu toplantıya çağırır. Rektör yardımcıları oy hakkı olmaksızın yönetim kurulu toplantılarına katılabilirler. Üniversite Yönetim Kurulu idari faaliyetlerde rektöre yardımcı bir organ olup, aşağıdaki görevleri yapar.

b) Görevleri:

- Yükseköğretim üst kuruluşları ile senato kararlarının uygulanmasında, belirlenen plan ve programlar doğrultusunda rektöre yardım etmek,

- ✓ Faaliyet plan ve programlarının uygulanmasını sağlamak; Üniversiteye bağlı birimlerin önerilerini dikkate alarak yatırım programını, bütçe tasarısı taslağını incelemek ve kendi önerileri ile birlikte rektörlüğe sunmak,
- ✓ Üniversite yönetimi ile ilgili rektörün getireceği konularda karar almak,
- ✓ -Fakülte, enstitü ve yüksekokul yönetim kurullarının kararlarına yapılacak itirazları inceleyerek kesin karara bağlamak,
- ✓ Kanun ile verilen diğer görevleri yapmak.

Fakülte Organlarımız;

Dekan (Yetki, görev ve sorumlulukları 2547 sayılı Kanunun 16-b maddesinde belirtilen dekan, aynı zamanda fakültenin harcama yetkilisidir.)

Fakülte Kurulu (Yetki, görev ve sorumlulukları 2547 sayılı Kanunun 17 inci maddesinde belirtilmiştir.)

Fakülte Yönetim Kurulu (Yetki, görev ve sorumlulukları 2547 sayılı Kanunun 18 inci maddesinde belirtilmiştir.)

Enstitü Organlarımız;

- Enstitü Müdürü,
- Enstitü Kurulu,
- Enstitü Yönetim Kuruludur.

Yetki, görev ve sorumlulukları 2547 sayılı Kanunun 19 uncu maddesinde belirtilmiştir. Enstitü Müdürü aynı zamanda enstitünün harcama yetkilisidir.

Yüksekokul Organlarımız;

- Yüksekokul Müdürü
- Yüksekokul Kurulu
- Yüksekokul Yönetim Kurulu

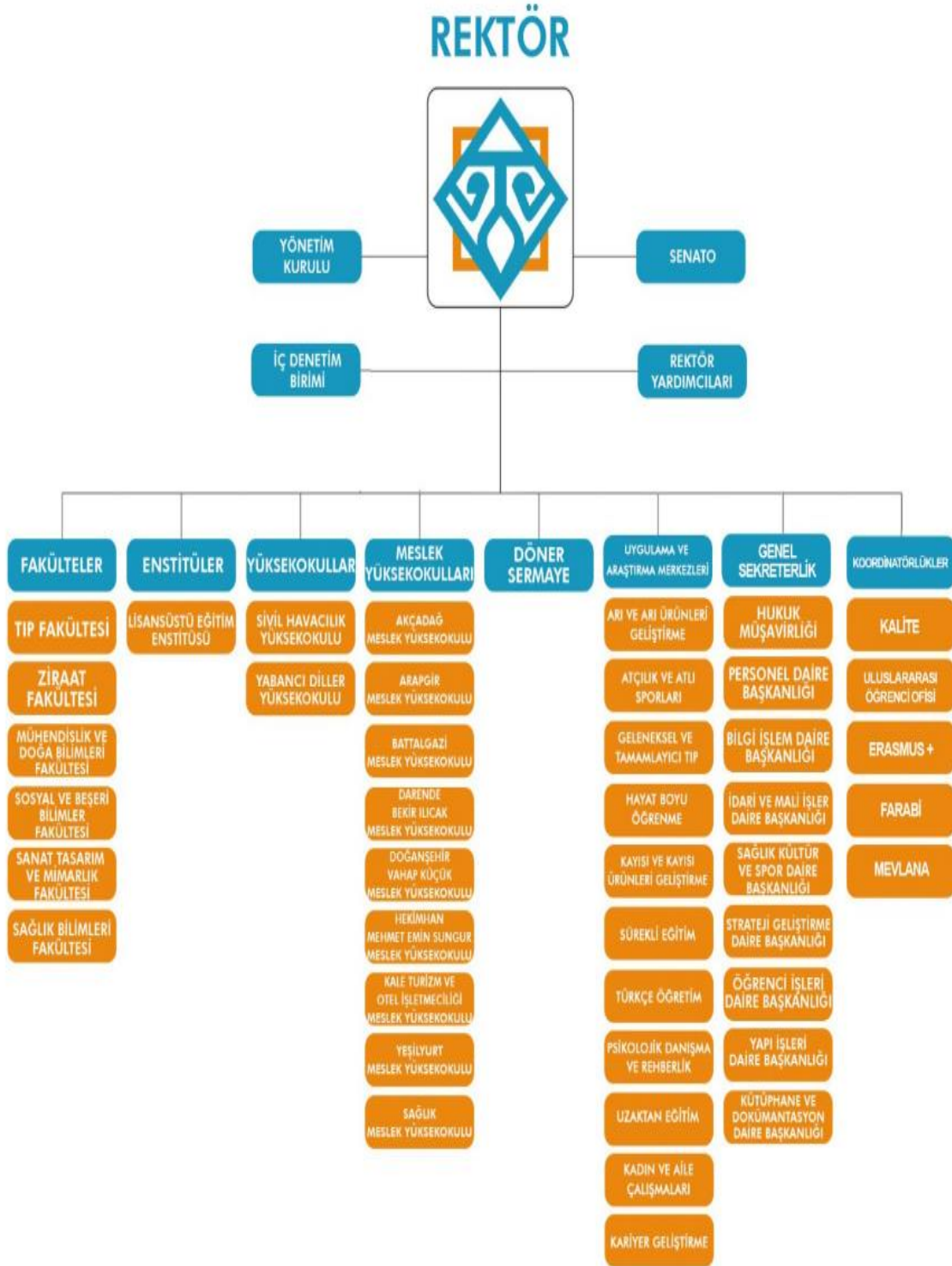
Yetki, görev ve sorumlulukları 2547 sayılı Kanunun 20 nci maddesinde belirtilmiştir. Yüksekokul Müdürü aynı zamanda yüksekokulun harcama yetkilisidir.

Her fakültede dekana bağlı ve fakülte idari yönetiminin başında bir fakülte sekreteri, her enstitüde enstitü müdürüne bağlı enstitü sekreteri, her yüksekokulda da yüksekokul müdürüne bağlı bir yüksekokul sekreteri bulunmaktadır.

İdari Yönetim

2547 sayılı Kanununa göre İdari yönetimin başı Genel Sekreterdir. Genel Sekretere bağlı Genel Sekreter Yardımcıları, Daire Başkanlıkları, 657 sayılı Devlet Memurları Kanununa tabi memurlar ve diğer görevliler bulunmaktadır.

2. Teşkilat Şeması



3. Fiziksel Yapı

3.1. Taşınmazların Genel Dağılımı

Yerleşke Adı	Mülkiyet Durumu (m ²)		
	Üniversite (m ²) (Tapulu)	Hazine Arazisi (m ²) (Tahsisli)Diğer	Bina-Tesis-Alan (m ²)
Battalgazi Merkez Yerleşkesi	-	407.425	37.354,46
Darende MYO Yerleşkesi	-	150.716	7.656,94
Doğanşehir MYO Yerleşkesi	-	28.287	7.753,9
Hekimhan Yerleşkesi	27.052	91.670	6.246,84
Kale MYOYerleşkesi	7.506	41.935	5.918,42
Yeşilyurt MYO Yerleşkesi	2.484	-	1.913,53
Akçadağ MYOYerleşkesi	-	25.044	4.621,74
Arapgir MYO Yerleşkesi	-	194.277	7.274,45
Yeşilyurt Ek Yerleşke Alanı	-	496.857	5.352,06
TOPLAM	37.042	1.436.211	84.092,34

3.2.Kapalı Alanların Kullanım Amacına Göre Dağılımı

Yerleşke Adı	Hizmet Alanı (m ²)									
	Eğitim ve Araştırma	Yönetim	Sağlık	Kütüphane	Toplantı ve Konferans Salonu	Sosyal Alan	Spor Alanı (Kapalı Alan)	Barınma	Diğer	Toplam Hizmet Alanı
Battalgazi Merkez Kampüsü	8.870,96	3458	25,97	307	881	1.993	1.527	-	20.291,53	37.354,46
Yeşilyurt Ek Yerleşkesi	2.059,67	638,83	-	120	65,34	590	-	-	1.878,22	5.352,06
Akçadağ MYO Yerleşkesi	1.192,40	462,04	-	83,52	140,00	588,05	-	-	2.155,73	4.621,74
Arapgir MYO Yerleşkesi	1.536,34	768,98	13,80	300	40,48	429,60	1.144,00	290	2.751,25	7.274,45
Darende Myo Yerleşkesi	1.333,70	445,50	-	230	231,50	462,10	-	2.124,14	2.830,00	7.656,94
Doğanşehir MYO Yerleşkesi	1.015,50	247,35	-	120	238,15	600,90	-	3.350	2.182,00	7.753,9
Hekimhan MYO Yerleşkesi	1.874,00	555,12	-	91	241,00	1263	-	-	2.222,72	6.246,84
Kale MYO Yerleşkesi	1.245,95	900,81	-	50	197	822,11	323,15	-	2.379,40	5.918,42
Yeşilyurt MYO Yerleşkesi	987,85	317,20	-	-	-	50,00	-	-	558,48	1.913,53
TOPLAM	20.116,37	7.793,83	39,77	1.301,52	2.034,47	6.799	2.994,15	5.764,14	37.249,33	84.092,34

3.3.Kafeterya ve Yemekhaneler

	Adet	Kapalı Alanı (m ²)	Kapasite Kişi
Öğrenci ve Personel Yemekhanesi	10	3.310	4.500
Kantin/Kafeteryalar	11	1.468	850
TOPLAM	21	4.710	5.350

3.4.Toplantı ve Konferans Salon Sayıları

Toplantı Salonu			Konferans Salonu		Toplam	Toplam
	Adet	(m ²)	Adet	(m ²)	Adet	(m ²)
76-250	6	600	4	700	10	1300
251-Üzeri	-	-	2	900	2	900
TOPLAM	6	600	6	1600	12	2200

3.5.Spor Amaçlı Bina ve Tesisler

Bina ve Tesisin Adı	Bulunduğu Yerleşke	Adet	Açık Spor Alanları	Kapalı Spor Alanları	Toplam Alan (m ²)
Atçılık ve Atlı Sporları Merkezi	Battalgazi Yerleşkesi	1	5.506	939	6.445
Spor Kompleksi- Kapalı Spor Salonu	Battalgazi Yerleşkesi	1	921	1.527	2.448
Halı Saha	Battalgazi Yerleşkesi	1	1510	-	1510
Spor Sahası (Basketbol – Voleybol)	Akçadağ	2	700	-	700
Spor Sahası (Basketbol – Voleybol)	Akçadağ		700	-	700
Kapalı Spor Salonu	Arapgir	1	-	1.144	1144
Spor Sahası (Basketbol – Voleybol)	Arapgir	1	700	-	700
Halı Saha	Arapgir	1	1500	-	1500
Halı Saha	Doğanşehir	1	1500	-	1500
Spor Sahası (Basketbol – Voleybol)	Hekimhan	2	700	-	700
Spor Sahası (Basketbol – Voleybol)	Hekimhan		700	-	700
Spor Sahası (Basketbol – Voleybol)	Darende	2	700	-	700
Spor Sahası (Basketbol – Voleybol)	Darende		700	-	700
Spor Sahası (Basketbol – Voleybol)	Kale	1	700	-	700
Kapalı Spor Salonu	Kale	1		323,15	323,15
TOPLAM		15	16.537	3.933,11	20.470

3.6.Öğrenci Yurtları

Bina ve Tesis Adı	Kapasite (Kişi)	Alan (m ²)
Sürgü Orhan Şahin Öğrenci Yurdu	96	3.350
Darende Bekir Ilıcak MYO (Kız Öğr. Yurdu)	144	1004
Darende Bekir Ilıcak MYO (Erkek Öğr. Yurdu)	168	1120,14
TOPLAM	408	5.474,14

3.7.Eğitim Alanlarının Birimlere Göre Dağılımı

Eğitim Alanları	Toplantı Salonu			Konferans Salonu		Toplam	Toplam
	Sayı (Adet)	Amfi	Sınıf	Eğitim Laboratuvarı	Araştırma Laboratuvarı	Bilgisayar Laboratuvarı	Atölye
Tıp Fakültesi	Sayı (Adet)	2	-	4	-	-	-
	Kapasite(Kişi)	200	-	195	-	-	-
	Alan (m ²)	300	-	295	-	-	-
Müh. ve Doğa Bilimleri Fak.	Sayı (Adet)	2	3	3	-	-	-
	Kapasite(Kişi)	80	80	120	-	-	-
	Alan (m ²)	120	120	180	-	-	-
Ziraat Fakültesi	Sayı (Adet)	-	11	1	7	1	-
	Kapasite(Kişi)	-	490	68	7	60	-
	Alan (m ²)	-	808	102	200	95	-
Sanat Tasarım ve Mimarlık Fakültesi	Sayı (Adet)	-	6	-	-	-	-
	Kapasite(Kişi)	-	210	-	-	-	-
	Alan (m ²)	-	320	-	-	-	-
Sosyal ve Beşeri Bilimler Fakültesi	Sayı (Adet)	1	5	-	-	-	-
	Kapasite(Kişi)	40	265	-	-	-	-
	Alan (m ²)	60	400	-	-	-	-
Sağlık Bilimleri Fakültesi	Sayı (Adet)	2	-	-	-	-	-
	Kapasite(Kişi)	200	-	-	-	-	-
	Alan (m ²)	300	-	-	-	-	-
Akçadağ MYO	Sayı (Adet)	-	8	-	-	2	4

	Kapasite(Kişi)	-	440	-	-	130	220
	Alan (m ²)	-	664	-	-	200	332
Arapgir MYO	Sayı (Adet)	-	9	2	-	-	5
	Kapasite(Kişi)	-	510	50	-	-	250
	Alan (m ²)	-	765	84	-	-	376
Darende Bekir Ilıcak MYO	Sayı (Adet)	-	15	1	-	1	6
	Kapasite(Kişi)	-	538	45	-	60	250
	Alan (m ²)	-	807	67	-	89	379
Doğuşehir Vahap Küçük MYO	Sayı (Adet)	-	8	4	-	-	-
	Kapasite(Kişi)	-	450	225	-	-	-
	Alan (m ²)	-	680	340	-	-	-
Battalgazi MYO	Sayı (Adet)	-	9	4	-	-	1
	Kapasite(Kişi)	-	370	160	-	-	55
	Alan (m ²)	-	555	246	-	-	83
Hekimhan MYO	Sayı (Adet)	1	12	2	-	1	3
	Kapasite(Kişi)	140	685	124	-	85	210
	Alan (m ²)	210	1.032	186	-	130	316
Kale Turizm ve Otel İşl. MYO	Sayı (Adet)	-	17	-	-	-	-
	Kapasite(Kişi)	-	827	-	-	-	-
	Alan (m ²)	-	1.241	-	-	-	-
Sağlık Hizmetleri MYO	Sayı (Adet)	-	2	-	-	-	-
	Kapasite(Kişi)	-	82	-	-	-	-
	Alan (m ²)	-	124	-	-	-	-
Yeşilyurt Ek Yerl. Yeşilyurt MYO	Sayı (Adet)	2	13	9	-	2	2
	Kapasite(Kişi)	115	360	390	-	72	222
	Alan (m ²)	175	542	590	-	108	333

3.8. Tarımsal Uygulama ve Araştırma Amaçlı Bina, Tesisleri ve Ekilebilir Alanları

BİRİM ADI	UYGULAMA BİNA VE TESİSLER (m ²)	TARIMSAL UYGULAMA ALANLARI (m ²)
Ziraat Fakültesi	925	280.000
Battalgazi MYO	2.700	1.700
Arapgir MYO	1.700	4.400
Arı ve Arı Ürünleri Geliştirme Uygulama ve Araştırma Merkezi	130	-
Kayı ve Kayısı Ürünleri Geliştirme Uygulama ve Araştırma Merkezi	205	-
TOPLAM	5.660	286.100

4. Bilgi ve Teknolojik Kaynaklar

4.1. Bilişim Kaynakları

Üniversitemiz Bilgi İşlem Daire Başkanlığınca, Üniversitemiz bilişim altyapısıyla ilgili çalışmalar yürütülmekte olup, bu çalışmalar kapsamında;

- ✓ Üniversitemiz kablolu ağ ve kablosuz ağ alt yapısının yönetimi,
- ✓ Ağ güvenliği sistemleri ve loglama altyapısını yönetimi,
- ✓ Veri iletişim ağı altyapısının (Kablo tesisatı, switchler, güvenlik duvarı cihazı, kablosuz ağ erişim noktası cihazları) planlanması, işletilmesi, geliştirilmesi, kontrolü ve takibi, Üniversitemiz bünyesindeki Sistem Odalarının kontrolü, Merkez Ana Sistem Odasının kontrolü, bakımı, Network Ana Hizmet Sunucularının planlanması, işletilmesi, geliştirilmesi, kontrol ve takibi "Network Sunucu Yönetim"leri,
- ✓ Üniversite sistem altyapısı ve yedekleme işlemlerinin yönetimi,
- ✓ Bilgisayar ve yan donanımları için destek hizmetleri,
- ✓ Bilgisayar, yan donanımları ve bunlara bağlı diğer çevre birimlerinde meydana gelen donanım veya yazılım arızalarını tespiti ve giderilmesi,
- ✓ Üniversitemiz ağ altyapısında, kablolu ağ cihazları ve bileşenlerinin, yazılım ve donanım kurulumu, yönetimi ve bakımının yapılması,
- ✓ Kablolu ağ altyapı güvenliğinin sağlanması ve güvenlik seviyesini artıracak çalışmalar yapılmaktadır.

MTÜ Merkez Kampüsünde internet hizmeti 500 Mbps Metro hattı ile Ulusal Akademik Ağ ve Bilgi Merkezi (ULAKNET) omurgasına bağlıdır. Yan kampüsleri ile merkez kampüs arasında 20-60 Mbps arasında değişik kapasitede metro ethernet bağlantıları bulunmaktadır. MTÜ çalışanları ve öğrencileri bu bağlantılar üzerinden internet teknolojilerini yoğun olarak kullanmaktadır. Üniversitemiz Kampüs ve MYO yerleşkelerindeki internet bağlantılarına yönelik kullanım kapasiteleri tablo 12’de belirtilmiştir.

Yazılımlar

Kimlik, Yemekhane Otomasyon Sistemlerinde; Yemekhane yazılımı, Diğer Yazılımlar;

Sistem Yönetiminde; VMWare Sanallaştırma Yönetim Yazılımı, Vsphere Vcenter, Linux, Windows 2012 Server, VERITAS Yedekleme, Antikor Güvenlik Duvarı, Dspace, Nutanix, Nutanix Prism, Microsoft Visual Studio, Microsoft Sql Server, Developer Express Component, Sql Complete, Sql Complete Studio, PL/SQL Developer yazılımı kullanılmaktadır.

MTÜ’de iş süreçlerinde kullanılan yazılımlar aşağıda belirtilmiştir.

Yazılım	Açıklama
Elektronik Belge Yönetim Sistemi(EBYS)	Tüm birimler tarafından kullanılmaktadır
E Bütçe	Bütçe Yönetim Enformasyon Sistemi
MYS	Muhasebe Yönetim Sistemi
TKYS	Taşınır Kayıt ve Yönetim Sistemi
AMP	Yaklaşık Maliyet Hazırlama Programı
Assyt	Bilgisayarlı Kalıp Hazırlama Programı
Pbs	Personel Özlük Programı
Oibs	Öğrenci Bilgi Sistemi
Uzem	Uzaktan Eğitim Merkezi
Yordam	Kütüphane Otomasyon Programı

Üniversitemiz taşınır kayıtlarına aktarılmış teknolojik ekipmanlar tabloda belirtilmiştir.

Tablo Teknolojik Ekipmanlar

	İdari	Eğitim Araştırma	Toplam
Masaüstü Bilgisayarlar	174	676	850
Dizüstü Bilgisayarlar	51	12	63
Projeksiyon	12	98	117
Tepegöz	-	1	1
Barkot Okuyucu	3	0	3
Fotokopi Makinesi	22	1	23
Faks	9	2	11
Fotoğraf Makinesi	0	5	5
Kameralar	5	1	6
Televizyon	4	-	4
Yazıcı	93	1	94
Tarayıcı	13	1	14

Bilgisayar Ekranı	13	0	13
Sunucu	1	-	1
Kimlik Makinası	1		1
Kamera Kayıt Sistemi	1		1

MTÜ’deki iş süreçleri büyük ölçüde elektronik ortamda yapılmaktadır. “Öğrenci İşleri Otomasyonu”, “Elektronik Belge Yönetim Sistemi”, “Not Değerlendirme Sistemi”, “Öğrenci Bilgi Sistemi”, “Personel Bilgi Sistemi”, “Süreç Yönetim Sistemi” örnek olarak verilebilir.

Öğrenci İşleri Bilgi Sistemi

Öğrenci işlerinin elektronik ortamda yürütülmesini sağlayan OİBS, Rektörlük Öğrenci İşleri Daire Başkanlığı, fakülteler, yüksekokullar ve meslek yüksekokullarında kullanılmaktadır. OİBS ilgili personel, danışmanlar ve öğrenciler için web tabanlı uygulamadan oluşmaktadır. Öğrenciler online kayıttan itibaren tüm işlemlerini bu program aracılığıyla yapabilmektedirler.

Öğrenciler harç ödemelerini internet bankacılığı, ATM'ler ve telefon bankacılığı vasıtasıyla online olarak yapabilmekte ve ödemeyi yaptıktan sonra kayıt yenileme ve ders kaydı gibi işlemlerini yine online olarak gerçekleştirebilmektedirler.

ÖSYM tarafından Üniversitemize yerleştirilen öğrenci bilgileri YÖKSİS’ten alınıp OİBS ye aktarılarak, yatay geçiş, yurt dışı öğrenci kabulü ile üniversitemize kayıt yaptıran öğrenci bilgileri tarafımızdan girilerek veritabanı oluşturulur. Sistemde yer alan bilgilere dayanılarak; öğrenci belgesi, askerlik durumu belgesi, transkript, gibi gerekli belge ve raporların sistemden alınması sağlanmaktadır.

4.2.Kütüphane Kaynakları

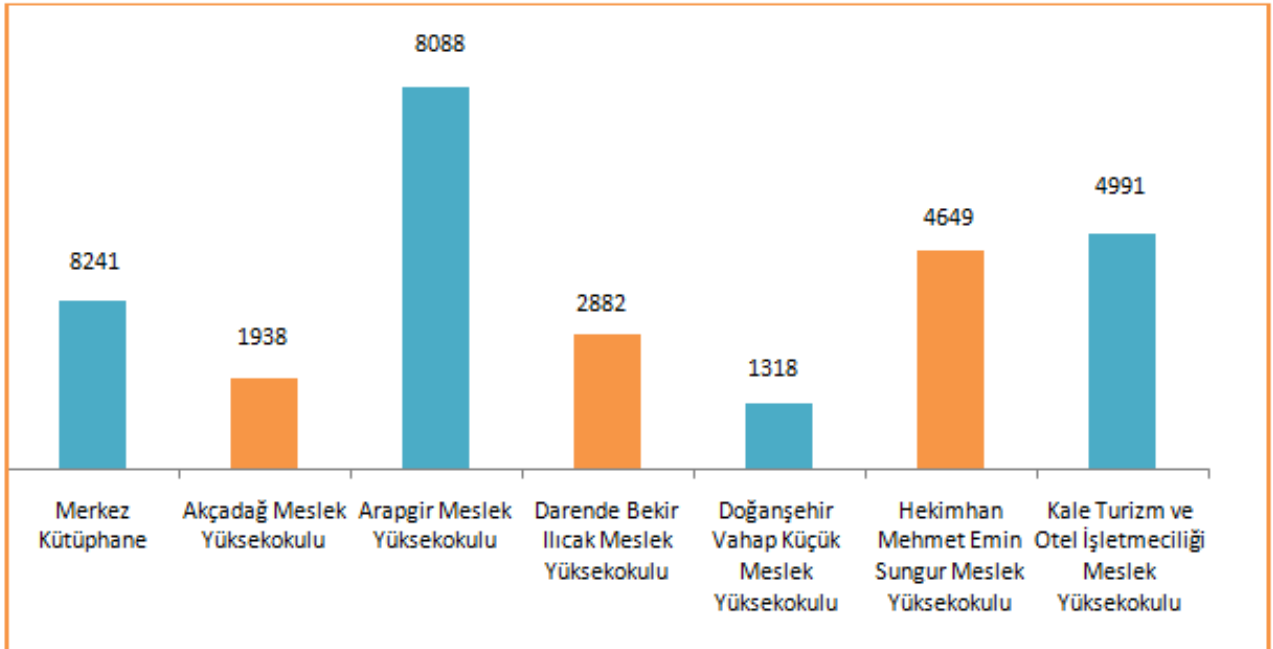
Kütüphane hizmetlerimizde otomasyon bilgi belge erişim sistemi kullanılmaktadır. Merkez Kütüphanemiz koleksiyonu RFID Akıllı Kütüphane Sistemine tanımlanmıştır. Bu sistemle; kütüphane materyalinin kolayca takip edilmesi, yerleştirilmesi, sayılması, bulunması, otomatik ödünç-iade işlemlerinin gerçekleşmesi konusunda hızlı, güvenli ve tutarlı hizmet sunulmaktadır.

Kütüphane koleksiyonumuzda bulunmayan akademisyenlerimizden gelen kitap, makale, ve tez taleplerini karşılamak amacıyla Türkiye Belge Sağlama Sistemi (TÜBESS), kütüphaneler arası İşbirliği Takip Sistemi (KİTS) üyeliğimiz bulunmaktadır.

Üniversitemiz Boğaziçi Üniversitesi GETEM ile kurumsal işbirliği yapılarak, görme engelli okuyucuların kütüphanecilik hizmetlerinden faydalanması sağlanmış olup, “Engelsiz Kütüphane” kapsamında çalışmalarımız devam etmektedir.

Basılı Kaynaklar

KÜTÜPHANE BASILI KAYNAK BİLGİLERİ						
Kütüphaneler (Merkez-Birim)	Ansiklopedi	Atlas	Mevzuat	Sözlük	Diğer	Toplam
Merkez Kütüphane	73	-	2	30	8136	8241
Akçadağ Meslek Yüksekokulu	2	-	-	2	1935	1938
Arapgir Meslek Yüksekokulu	253	8	4	96	7727	8088
Darende Bekir Ilıcak MYO	122	-	-	18	2742	2882
Doğanehir Vahap Küçük MYO	-	-	1	8	1309	1318
Hekimhan Mehmet Emin Sungur Meslek Yüksekokulu	-	-	1	9	4639	4649
Kale Tur. ve Otel İş.MYO	-	-	5	23	4963	4991
TOPLAM	450	8	13	186	31451	32108



Merkez ve Birim Kütüphaneler Basılı Yayın Sayıları

4.3.Elektronik Kaynaklar

Üniversitemizde; TÜBİTAK-ULAKBİM tarafından Elektronik Kaynaklar Ulusal Akademik Lisansı Projesi (EKUAL) kapsamında abone olunan ve üniversitelerin hizmetine sunulan veri tabanlarına (IP tanımlı), referans ve intihal programlarına erişim sağlanmaktadır.

Anadolu Üniversite Kütüphaneleri Konsorsiyumu (ANKOS) kapsamında üniversitelerin deneme erişimine açılan veritabanları kütüphanemiz web sayfasında okuyucularımızın hizmetine sunulmuştur. Ayrıca tüm akademik personele eposta yoluyla bilgilendirmeler yapılmıştır.

Elektronik Kaynaklar

KÜTÜPHANE ELEKTRONİK KAYNAKLARIMIZ	
ERİŞİM SAĞLAN E-KAYNAK TÜRÜ	KAYNAK SAYISI
Tam metin e-dergi sayısı	34.632
e-Kitap ve e-kitap serisi	55.722
Tam metin e-tez sayısı	4.453.128
Özet e-tez sayısı	2.391.494
Diğer e kaynaklar (Konferans, gazete, standart, rapor vb.)	58.050
TOPLAM	6.993.026

Merkez ve birim kütüphanelerimize ait toplam basılı yayın sayımız: **32.108** olup, abone olduğumuz veri tabanları ile erişim sağlanan e- kaynak sayımız ise **6.993.026**' dır.

Üniversitemiz Boğaziçi Üniversitesi GETEM ile kurumsal işbirliği yapılarak, görme engelli okuyucuların kütüphanecilik hizmetlerinden faydalanması sağlanmış olup "Engelsiz Kütüphane" kapsamında çalışmalarımız devam etmektedir.

Görme Engelliler İçin Erişilebilen Kaynak Sayısı(GETEM) 46.762dir.

Performans Sonuçlarının Değerlendirmesi

Performans Göstergeleri	2020 Gerçekleşen	2021 Gerçekleşen	2022 Gerçekleşme Tahmini
Kütüphanede bulunan basılı kaynak sayısı	27536	32.108	42.108
Kütüphanede bulunan elektronik kaynak sayısı	6.784.604	6.993.026	7.100.000
Kütüphanede bulunan toplam kaynak sayısı (basılı ve elektronik)	6.812.140	7.025.134	7.110.000
Kütüphaneden yararlanan kişi sayısı (toplam üye)	3934	5.681	6000
Kütüphanede bulunan öğrenci başına düşen elektronik kaynak sayısı	1725	1394,7	1400
Kütüphanede bulunan öğrenci başına düşen basılı kaynak sayısı	6,99	6,4	6,8
Kütüphanede bulunan öğrenci başına düşen toplam (basılı ve elektronik) kaynak sayısı	1732,48	1.237	1185
Veri tabanlarından indirilen tam metin yayın sayısı	30361	51583	55000
Ödünç verilen basılı kitap sayısı	491	708	2000

Kurumsal Açık Arşive girilen toplam yayın sayısı	-	429	600
Kütüphane kullanıcılarına verilen eğitim sayısı	-	27	35
Kütüphanelerarası işbirliği ile kaynak paylaşım sayısı	2	2	25
Kütüphane memnuniyet oranı	-	%83	%85

5. İnsan Kaynakları

Akademik personel alımları ve atamaları Yükseköğretim Kurulu'nun oluşturduğu çerçeve doğrultusunda yapılmaktadır. Öğretim elemanı kadrolarının alımı, atanması ve görevde yükseltmeleri ilgili mevzuat uyarınca resmi gazetede ilan yoluyla olmaktadır. Akademik kadro işlemleri 2547 Sayılı Yükseköğretim Kanunu, 2914 Sayılı Personel Kanunu ve Devlet Yükseköğretim Kurumlarında Öğretim Elemanı Norm Kadrolarının Belirlenmesine ve Kullanılmasına İlişkin Yönetmelik çerçevesinde yapılmaktadır. Akademik personelin unvanlara ve kadroların doluluk oranına göre dağılımı tablo da gösterilmektedir.

Personel Sayıları

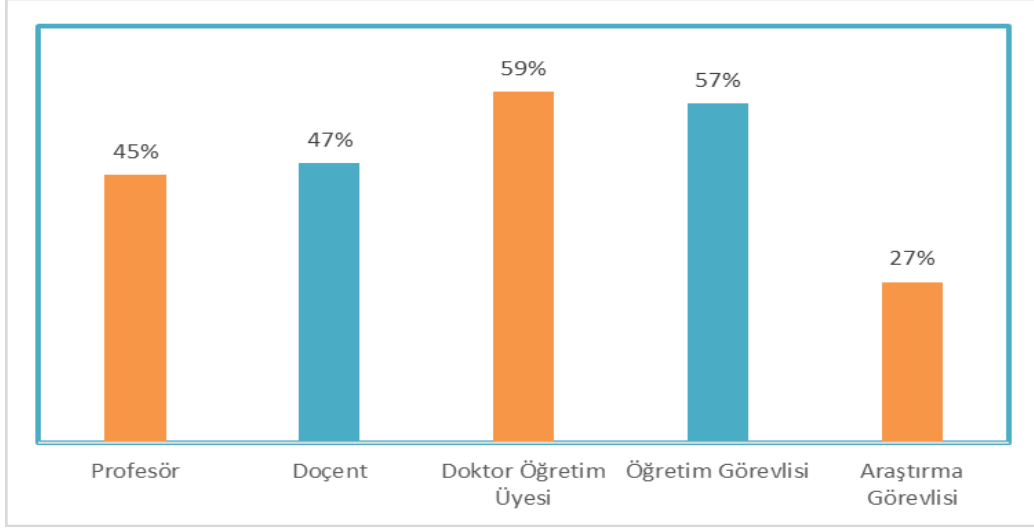
Personel Sınıfı	2021 Yılı	2021 Yılı'nın Önceki Yıla Görev Artış Oranı (%)
Akademik Personel	335	%52
Yabancı Uyruklu Akademik Personel	--	--
İdari Personel	124	%28
Sözleşmeli İdari Personel (4/B)	14	%100
Sürekli İşçi	208	%29
TOPLAM	681	--

Akademik personel alımları ve atamaları Yükseköğretim Kurulu'nun oluşturduğu çerçeve doğrultusunda yapılmaktadır. Öğretim elemanı kadrolarının alımı, atanması ve görevde yükseltmeleri ilgili mevzuat uyarınca resmi gazetede ilan yoluyla olmaktadır. Akademik kadro işlemleri 2547 Sayılı Yükseköğretim Kanunu, 2914 Sayılı Personel Kanunu ve Devlet Yükseköğretim Kurumlarında Öğretim Elemanı Norm Kadrolarının Belirlenmesine ve Kullanılmasına İlişkin Yönetmelik çerçevesinde yapılmaktadır. Akademik personelin unvanlara ve kadroların doluluk oranına göre dağılımı tablo 19'da gösterilmektedir.

5.1. Akademik Personel

Akademik Personelin Unvanlara ve Kadroların Doluluk Oranlarına Göre Dağılımı

UNVAN	Kadroların doluluk Oranına Göre				Kadroların İstihdam Şekline Göre	
	Dolu	Boş	Toplam	Doluluk Oranı	Tam Zamanlı	Yarı Zamanlı
Profesör	28	34	62	%45	28	28
Doçent	40	45	85	%47	40	40
Doktor Öğretim Üyesi	141	99	240	%59	141	141
Öğretim Görevlisi	107	82	189	%57	107	107
Araştırma Görevlisi	19	51	70	%27	19	19
TOPLAM	335	311	646	%52	335	335



Akademik Personelin Unvanlara ve Kadroların Doluluk Sayılarına Göre Dağılımı

Akademik birimlerinde 28 profesör, 40 doçent, 141 doktor öğretim üyesi, 108 öğretim görevlisi ve 19 araştırma görevlisi olmak üzere toplam 335 akademik personel bulunmaktadır. Doluluk oranları; profesör kadrosunda %45, doçent kadrosunda %47 doktor öğretim üyesi kadrosunda %59 öğretim görevlisi kadrosunda %57 ve araştırma görevlisi kadrosunda %27'dur. Tüm öğretim elemanlarımız tam zamanlı olarak çalışmaktadır.

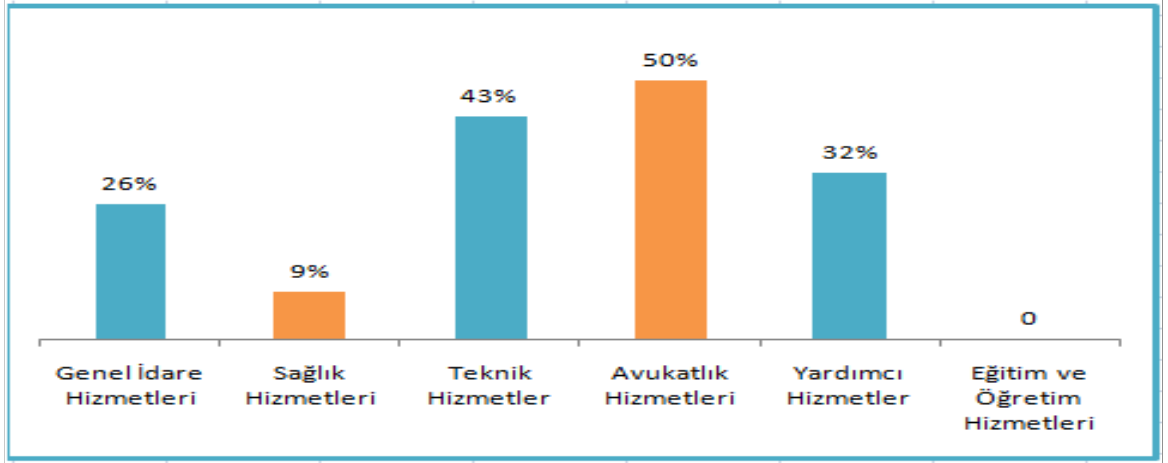
Akademik Personelin Unvan Bazında Bölüm/Birimlere Göre Dağılımı

Bölüm/Birim	Profesör	Doçent	Doktor Öğretim Üyesi	Öğretim Görevlisi	Araştırma Görevlisi	Toplam
Akçadağ MYO	1	1	9	8	--	19
Arapgir MYO	1	-	4	21	--	26
Battalgazi MYO	--	3	5	12	--	20
Darende Bekir Ilıcak MYO	--	1	2	9	--	12
Doğanşehir Vahap Küçük MYO	1	1	3	11	--	19
Hekimhan Mehmet Emin Sungur MYO	--	--	2	13	--	15
Kale Turizm Otelciliği MYO	--	--	1	10	--	11
Yeşilyurt MYO	2	1	5	13	--	21
Sağlık Hizmetleri MYO	--	--	3	5	--	8
Sivil Havacılık Yüksekokulu	--	1	2	--	--	3
Sağlık Bilimleri Fakültesi	--	--	11	-	2	13
Sosyal ve Beşeri Bilimler Fakültesi	2	4	11	--	1	18
Mühendislik ve Doğa Bilimleri Fakültesi	3	5	19	--	5	32
Sanat Tasarım ve Mimarlık Fakültesi	1	3	8	--	2	14
Yabancı Diller Yüksekokulu	--	--	1	1	--	2
Tıp Fakültesi	6	15	43	--	6	70
Ziraat Fakültesi	11	2	11	--	3	27
Rektörlük	--	--	--	5	--	5
TOPLAM	28	40	140	108	19	335

5.2. İdari Personel

Kadroların Doluluk Oranına Göre İdari Personel Sayıları

İdari Hizmetler Sınıfı	Dolu	Boş	Doluluk Oranı	Toplam	Doluluk Oranı
Genel İdare Hizmetleri	82	232	%26	314	%26
Sağlık Hizmetleri	2	20	%9	22	%9
Teknik Hizmetler	21	28	%43	49	%43
Eğitim ve Öğretim Hizmetleri	--	--	--	--	--
Avukatlık Hizmetleri	1	1	%50	2	%50
Yardımcı Hizmetler	18	39	%32	57	%32
TOPLAM	124	320	%28	444	%28



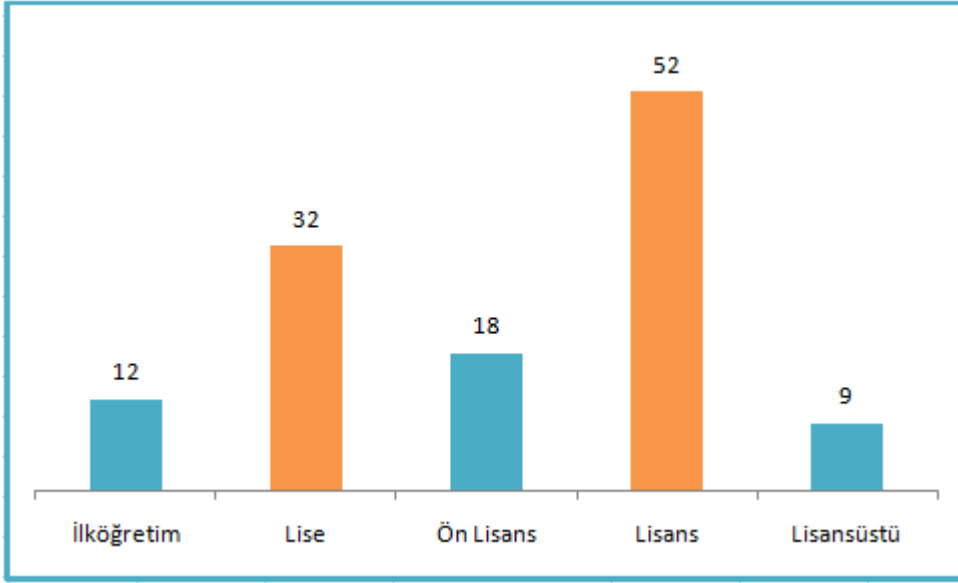
İdari Personel Kadroların Doluluk Oranı

Tabloda kadroların doluluk oranları itibariyle personel sayıları gösterilmektedir. İhdas edilen idari kadro sayısı toplamı 444'tür. Bu kadroların 124 i çeşitli idari birimlerde görev yapmaktadır. İdari personel ihtiyacı önem arz etmekte olup, kadro sayısı idari personel ivedi bir şekilde arttırılması gerekmektedir. İdari personel sayısı toplam %28'lik doluluk oranına sahiptir. Daha etkin bir hizmet verebilmesi için bu oranın arttırılması gerekmektedir.

İdari Personelin Eğitim Durumu

İdari Personel Eğitim Durumu	İlköğretim	Lise	Ön Lisans	Lisans	Lisansüstü
Kişi Sayısı	12	32	18	52	9
Yüzde (%)	%7,46	%26,44	%14,87	%42,97	%7,43

Tabloda eğitim durumuna göre idari personel sayıları gösterilmektedir. İdari personelin eğitim durumu incelendiğinde %7,46 sı ilköğretim, %26,44'ü lise, %14,87'si ön lisans, %42,97'i lisans, %7,43'i yüksek lisans ve doktora derecesine sahiptir. İdari personelin %65,27'i ön lisans ve üzeri bir eğitime sahiptir.



İdari Personelin Eğitim Durumuna Göre Dağılımı

Engelli İdari Personel Hizmet Sınıflarına Göre Dağılımı

Hizmet Sınıfı	Engelli Personel Sayısı	Mevcut Personel Sayısına Oranı
Genel İdare Hizmetleri	3	%2,4
Yardımcı Hizmetler	2	%1,6
TOPLAM	5	%4

İdari personelin hizmet sınıflarına göre dağılımına bakıldığında mevcut personelin %4'ü engelli personel olarak istihdam edilmektedir.

5.3 Sözleşmeli Personel-Sürekli İşçi

Tabloda sözleşmeli personel ve sürekli işçi statüsünde görev yapan personel sayıları belirtilmiştir.

Sözleşmeli Personel-Sürekli İşçi Sayıları

	Personel Sayısı
Sözleşmeli Personel	14
Sürekli İşçi	194
TOPLAM	208

Yeni kurulan bir Üniversite olmamız itibariyle mevcut personel sayımızın büyük bir kısmını sözleşmeli personel-sürekli işçi statüsünde istihdan edilen personeller oluşturmaktadır.

Personel-Sürekli İşçilerin Yıllar İtibariyle Sayıları

Hizmet Süreleri (Yıl)	1-3	4-6	7-10	11-15	16-20	21-Üzeri
Kişi Sayısı	208	--	--	--	--	--

Personel Verilen Eğitimler (İdari-Sözleşmeli 4-B ve Sürekli işçi 4-C)

2021 yılında düzenlenen hizmet içi eğitime ilişkin tablo aşağıda sunulmaktadır. Covid-19 sebebiyle eğitimlerimiz Cumhurbaşkanlığı İnsan Kaynakları Ofisi üzerinden ve Üniversitemiz Uzem sistemi üzerinden çevrimiçi olarak sunulmuştur.

YAPILAN HİZMET İÇİ EĞİTİM BİLGİLERİ			
Ay - Yıl	Eğitimin Konusu	Eğitimi Alan Personel Türü	Eğitime Katılan Toplam Personel Sayısı
Mart 2021	Eğitici Gelişimi Programı	Akademik Personel	296
Nisan 2021	Oryantasyon Eğitimi	İdari Ve Akademik	38
Mayıs 2021	Aday Memur Eğitimleri	İdari Personel	5
Haziran 2021	1)Öz Yönetim/ Durumsal Farkındalık Eğitimi/ Amaca Ve Hedefe Yönelik Çalışma	İdari Ve Akademik	117
	2) Risk Alma/ Problem Çözme Ve Karar Verme/ Sonuç Odaklılık	İdari Ve Akademik	115
Temmuz 2021	1)İletişimin Gücü Farkındalık Eğitimi	İdari Ve Akademik	104
	2)Beden Dili Ve İletişim Eğitimi	İdari Ve Akademik	81
	3) Diksiyon	İdari Ve Akademik	76
	4) Hitap Ve Etkili Sunum Eğitimi	İdari Ve Akademik	74
Ağustos 2021	1) Arşiv Mevzuatı ve Arşiv Bilinci	İdari Personel	49
	2) Dosyalama Usulleri	İdari Personel	36
	3)Gizlilik ve Gizliliğin Önemi	İdari Ve Akademik	70

	4) Ders Kayıt işlemleri	İdari Ve Akademik	119
Eylül 2021	1) Öğrenci İşleri Bilgi Sistemi	İdari Ve Akademik	117
	2) Uzaktan Eğitim Sistemi	İdari Ve Akademik	29
	3) Bologna Süreci	Akademik Personel	30
	4) Bloom Eğitimleri	Akademik Personel	22
	5) Uluslararası Öğrenci Hareketliliği	Akademik Personel	14
Ekim 2021	1) Mobbing	İdari Ve Akademik	66
	2) Yöneticilik ve Liderlik Eğitimi	İdari Ve Akademik	67
	3) Güdöleme (Motivasyon) Eğitimi	İdari Ve Akademik	60
Kasım 2021	1) 657 sayılı Devlet Memurları Kanunu	İdari ve Akademik	48
	2) 4857 sayılı İş Kanunu	İdari Personel	8
	3) Proje Yazma Eğitimi	Akademik Personel	42
	4) 5510 sayılı Sosyal Sigortalar ve Genel Sağlık Sigortası Kanunu	İdari ve Akademik	22
	5) 5018 sayılı Kamu Mali Yönetimi ve Kontrol Kanunu	İdari ve Akademik	29
Aralık 2021	1) Resmi Yazışma Kuralları	İdari Ve Akademik	59
	2) EBYS (Elektronik Belge Yönetim Sistemi)	İdari Ve Akademik	76
	3) Etkili ve Doğru E-posta Yazımı	İdari Ve Akademik	52
	4) Web Sayfası İçerik Yönetimi	İdari Ve Akademik	45

6.Sunulan Hizmetler

Malatya Turgut Özal Üniversitesi'nin faaliyet alanları, sunduğu hizmetler aşağıda sınıflandırılmıştır.

- Eğitim ve Öğretim
- Araştırma ve Geliştirme
- Topluma Hizmet

6.1.Eğitim ve Öğretim Hizmetleri

Kurumda eğitim-öğretim programları, özel sektör ve ülkenin gelişen eğilimleri göz önüne alınarak ilgili akademik birim yönetim kurulunun paydaşlar ile yaptığı ikili görüşmeler sonucunda Türkiye Yükseköğretim Yeterlilikler Çerçevesinde (TYYÇ) uyumlu bir şekilde yapılmaktadır.

Kurum, eğitim-öğretimin etkinliğini arttıracak öğrenme ortamlarını (derslik, bilgisayar laboratuvarı, kütüphane, toplantı salonu, konferans salonu, programın özelliğine göre atölye, laboratuvar, sergi alanı, bireysel çalışma alanı) yeterli ve uygun donanıma sahip olacak şekilde sağlamaktadır. Kurum bünyesinde derslik ve öğrenme ortamlarında projeksiyon cihazı bulunmaktadır. Bilişim dersleri uygulamalı olarak bilgisayar laboratuvarlarında yapılmaktadır.

Üniversitemizde küresel ölçek yaşanmakta olan Covid -19 salgın sürecinde eğitim ve akademik çalışmalar kesintiye uğramadan devam etmektedir.

Sürdürülebilir eğitim, kesintisiz iletişim, acil durumlarda verimli çalışma ortamına sahip olan Malatya Turgut Özal Üniversitesi Uzaktan Eğitim Uygulama ve Araştırma Merkezi (MTÜ-UZEM) tüm programları ile eğitim ve öğretimi öğrencilerine ulaştırmıştır.

Akademik Birimlere Göre Öğrenci Sayıları

Akademik Birim	Erkek Öğrenci Sayısı	Kız Öğrenci Sayısı	Toplam
Sosyal ve Beşeri Bilimler Fakültesi	132	88	220
Mühendislik ve Doğa Bilimleri Fakültesi	220	87	307
Sanat, Tasarım ve Mimarlık Fakültesi	57	84	141
Sağlık Bilimleri Fakültesi	21	83	104
Tıp Fakültesi	88	90	178
Ziraat Fakültesi	243	137	380

Lisansüstü Eğitim Enstitüsü	78	60	138
Sivil Havacılık Yüksekokulu	16	11	27
Akçadağ Meslek Yüksekokulu	244	140	384
Arapgir Meslek Yüksekokulu	484	266	750
Battalgazi Meslek Yüksekokulu	303	197	500
Darende Bekir Ilıcak Meslek Yüksekokul	251	225	476
Doğanşehir Vahap Küçük Meslek Yüksekokulu	282	156	438
Hekimhan Mehmet Emin Sungur Meslek Yüksekokulu	150	128	278
Kale Turizm ve Otel İşletmeciliği Meslek Yüksekokulu	134	117	251
Sağlık Hizmetleri Meslek Yüksekokulları	15	50	65
Yeşilyurt Meslek Yüksekokulu	193	184	377
Toplam Öğrenci Sayısı :	2911	2103	5014

Öğrenci Kontenjan Sayıları Doluluk Oranı

Akademik Birim	ÖSYM Kontenjanı	Yerleşen	Boş Kalan	Doluluk Oranı(%)
Fakülteler				
• Sosyal ve Beşeri Bilimler Fakültesi	190	49	141	24
• Mühendislik ve Doğa Bilimleri Fakültesi	150	139	11	87
• Sanat, Tasarım ve Mimarlık Fakültesi	60	58	2	96
• Sağlık Bilimleri Fakültesi	100	100	-	100
• Tıp Fakültesi	85	85	-	100

• Ziraat Fakültesi	100	64	36	70
Meslek Yüksekokulları				
• Akçadağ Meslek Yüksekokulu	175	170	5	97
• Arapgir Meslek Yüksekokulu	375	349	26	92
• Battalgazi Meslek Yüksekokulu	180	173	7	95
• Darende Meslek Yüksekokulu	185	176	9	96
• Doğanşehir Meslek Yüksekokulu	190	186	4	96
• Hekimhan Meslek Yüksekokulu	130	117	13	89
• Kale Turizm ve Otel İşletmeciliği Meslek Yüksekokulu	105	101	4	87
• Sağlık Hizmetleri Meslek Yüksekokulları	30	30	-	100
• Yeşilyurt Meslek Yüksekokulu	150	148	2	98
Toplam	2205	1945	260	88

2021 yılında 6 fakülte, 9 yüksekokul için ÖSYM' nin belirlediği 2205 öğrenci kontenjanından, 1945 öğrenci yerleşmiştir. Boş kalan kontenjan sayısı 260 olup, bütün bölümlerimiz için doluluk oranı %88'dir.

Lisansüstü Eğitim Programları

Lisansüstü Eğitim Enstitüsü	Program	Yüksek Lisans		Doktora	Toplam
		Yüksek Lisans			
		Tezli	Tezsiz		
	Bahçe Bitkileri Ana Bilim Dalı	27	-	8	35
	Bitki Koruma Ana Bilim Dalı	26	-	4	30
	Biyomedikal Mühendisliği Ana Bilim Dalı	19	-	-	19
	Muhasebe ve Finans Yönetimi Ana Bilim Dalı	8	-	-	8
	Su Ürünleri Ana Bilim Dalı	3	-	-	3
	Tıbbi Biyokimya Ana Bilim Dalı	2	-	2	4
	Yazılım Mühendisliği Ana Bilim Dalı	33	-	-	33
	Zootekni Ana Bilim Dalı	6	-	-	6
Toplam		124	-	14	138

Yabancı Uyruklu Öğrenciler

Yabancı Uyruklu Öğrencilerin Sayısı ve Bölümleri				
Birim Adı	Bölüm	Kadın	Erkek	Toplam
Fakülteler				
Sosyal ve Beşeri Bilimler Fakültesi	Uluslararası İşletme Yönetimi	-	1	1
	Muhasebe ve Finans Yönetimi	1	1	2
	Yönetim Bilişim Sistemleri	1	1	2
Mühendislik ve Doğa Bilimleri Fakültesi	Bilgisayar Mühendisliği	1	3	4
	Yazılım Mühendisliği	2	8	10
	Biyomühendislik	1	-	1
	Elektrik – Elektronik Mühendisliği	-	3	3
	İnşaat Mühendisliği	-	4	4
Sanat Tasarım ve Mimarlık Fakültesi	Görsel İletişim Tasarımı	-	1	1
Sağlık Bilimleri Fakültesi	Beslenme ve Diyetetik	-	1	1
Tıp Fakültesi	Tıp	9	3	12
Ziraat Fakültesi	Bahçe Bitkileri	2	1	3
	Bitki Koruma	1	-	1
Enstitüler				
Lisansüstü Eğitim Enstitüsü	Su Ürünleri Bilim Dalı (YL)	1	1	2
Meslek Yüksekokulları				
Akçadağ Meslek Yüksekokulu	Bilgisayar Teknolojileri	1	-	1
Doğanşehir Vahap Küçük Meslek Yüksekokulu	Bilgisayar Teknolojileri	1	-	1
Yeşilyurt Meslek Yüksekokulu	Giyim Üretim Teknolojisi	1	-	1
	Biyomedikal Cihaz Teknolojisi	1	2	3
Hekimhan Mehmet Emin Sungur Meslek Yüksekokulu	Yapı Denetimi	-	1	1
Sağlık Hizmetleri MYO	Tıbbi Hizmetler ve Teknikler	1	1	2
Toplam		24	32	56

Erasmus-Personel Öğrenci Hareketliliği

Üniversitemiz Avrupa Komisyonundan, Avrupa'daki yükseköğretim programlarının gerçekleştirildiği, öğrenciler ile birlikte akademik ve idari personel değişimi programı olan Erasmus beyannamesini almıştır.

2021 yılında pandemi nedeniyle ERASMUS personel ve öğrenci hareketliliği yaşanmamıştır. 2021 yılına ait KA103 Personel ve Öğrenci Hareketliliği projemiz kabul edilmiştir. Ayrıca 2021-2027 yeni Erasmus dönemi için yapılan ECHE başvurumuz kabul edilmiştir.

Engelli Öğrenci Sayıları

	İşitme	Ortopedik	Görme	Diğer
Sanat Tasarım ve Mimarlık Fakültesi				4
Arapgir Meslek Yüksekokulu	1	1		1
Battalgazi meslek Yüksekokulu		1	1	
Darende Bekir Ilıcak Meslek Yüksekokulu				
Doğanşehir Vahap Küçük Meslek Yüksekokulu		1	1	1
Hekimhan Mehmet Emin Sungur Meslek Yüksekokulu	1	-	-	-
TOPLAM	2	3	2	6

Uzaktan Eğitim (MTÜ-UZEM)

Üniversitemizde küresel ölçek yaşanmakta olan Covid 19 salgın sürecinde eğitim ve akademik çalışmalar kesintiye uğramadan devam etmektedir.

Sürdürülebilir eğitim, kesintisiz iletişim, acil durumlarda verimli çalışma ortamına sahip olan Malatya Turgut Özal Üniversitesi Uzaktan Eğitim Uygulama ve Araştırma Merkezi (MTÜ-UZEM) tüm programları ile eğitim ve öğretimi öğrencilerine ulaştırmıştır.

“Evlere taşınan üniversite” ve “çevrimiçi üniversitesi” özelliklerini kazanan Malatya Turgut Özal Üniversitesinde 26 Mart 2020 ile 03 Nisan 2020 tarihleri arasında Uzaktan Eğitim Uygulama ve Araştırma merkezi aracılığı ile verilen uzaktan eğitim uygulamasında;

MTÜ-UZEM Aktivite Sayıları

Sisteme Yüklenen Doküman Sayısı	49642
Tolam Yapılan Ders Sayısı	35712
Sisteme Giriş Sayısı Öğretim Elemanları: 1381 Öğrenciler : 17934	19315
Haftalık Ortalama Yapılan Ders Sayısı	529
Haftalık Ortalama Yapılan Ders Saati	35712
Toplam Yapılan Ders Sayısı	35712
Yapılan Sınav Sayıları (Ödev, Yazılı Sınav, Çoktan Seçmeli Sınav, Klasik Test)	501
Gerçekleşen Eğitim, Paneller Ve Etkinlik Sayısı	24

Sürekli Eğitim (MTÜ-SEM)

Merkezin amacı, hayat boyu öğrenme kavramını öncelleyerek; kişisel, kurumsal, toplumsal ve endüstriyel olarak ihtiyaç duyulan her türlü eğitim, kurs, sertifika programı, seminer, çalıştay, konferans ve benzeri etkinlikler düzenlemek ve aynı çerçevede yetkilendirildiği sınavları gerçekleştirmek ve belgelendirmek suretiyle Üniversitenin ulusal ve uluslararası düzeyde özel sektör ve kamu kuruluşları ile işbirliğinin gelişmesini sağlamaktır.

2021 Yılında Merkez Tarafından Sunulan Eğitim Hizmetleri

Eğitimin Adı	Gün Sayısı	Katılımcı Sayısı
Trikolojiye Giriş Kursu	2	5
Nütrisyon ve Saç Sağlığı	2	5
Güzellik ve Saç Bakım Hizmetlerinde Bulaşıcı Hastalıklar ve Hijyen Kursu	3	5
Güç Analizi ve G. Power Programı Kullanım Kursu	1	5
Meyve Bahçelerinde Gübreleme	6	5
Salgın Günlerinde Hijyen	1	5
Kapalı Tohumlu Bitkilerin Yetiştiriciliği	5	5
Sanayi Tipi Kenevir Yetiştiriciliğine Giriş	2	5
İş Dünyasında Örgütsel Davranış, Stres Yönetimi ve Liderlik Kursu	2	5
Kapalı Ortam Çalışanlarına Yönelik Biyolojik ve Kimyasal Güvenlik Kursu	2	11
Güvenlik Görevlilerine Yönelik Risk, Kriz ve Afet Yönetimi Kursu	2	5
Cam Seramik Endüstrisi Temel İş Güvenliği Kursu	1	5

Merkez Tarafından Verilen Toplam Eğitim Sayısı	Katılımcı Sayısı	Sertifika Almaya Hak Kazanan Katılımcı Sayısı	Merkez Tarafından Verilen Toplam Sertifika Sayısı
12	66	51	51

Türkçe Öğretimi (MTÜ-TÖMER)

Malatya Turgut Özal Üniversitesi bünyesinde açılmış ilk dil araştırma uygulama ve eğitim merkezidir. Merkezin ana faaliyet alanını, yabancı dil olarak Türkçe ve diğer dünya dillerinin öğretimi yapmak, dilbilim, Türkçe ve yabancı dil öğretimi alanlarında yapılan kuramsal ve uygulamalı çalışmalar ve projeler yapmak oluşturmaktadır.

6.2.Beslenme Hizmetleri

Üniversitemiz merkez kampüs ve bağlı meslek yüksekokullarındaki yerleşkelerde bulunan ve Sağlık Kültür ve Spor Daire Başkanlığına bağlı Personel ve öğrenci kullanımlı yemekhanelerden yıl içerisinde personel ve öğrencilerin yemek hizmetinden yararlanmaları sağlanmaktadır.

Yemekhaneler

Sağlık Kültür ve Spor Daire Başkanlığımız 3'ü Merkez Kampüs, 1'i Yeşilyurt Yerleşkesi ve 6'sı Meslek Yüksek Okullarında olmak üzere 10 yemekhane 12.00-13.30 saatleri arasında hizmet vermektedir.

Öğrenci, akademik ve idari personelimizin sağlıklı, dengeli ve hesaplı beslenmelerine katkıda bulunmak amacıyla 10 yemekhane haftanın 5 günü öğlen yemeği verilmektedir.

Yemeklerin kaliteli, hijyenik ve sağlıklı bir ortamda hazırlanabilmesi ve memnuniyetin üst seviyeye çıkarılabilmesi için Yemek Yürütme Kurulu oluşturulmuştur.

Yurtlar

Sosyal Hizmetler Şube Müdürlüğümüz Darende ve Doğanşehir'de bulunan Meslek Yüksek Okullarında yer alan 2 adet yurt ile öğrencilerimize barınma olanağı sağlamaktadır.

Üniversitemiz Darende Bekir Ilıcak Kız Öğrenci Yurdundan 130 kız 100 erkek, Doğanşehir Orhan Şahin Öğrenci Yurdundan 90 kız 90 erkek öğrenci yararlanmaktadır.

Yurtlarımızda sıcak su, telefon, internet bağlantısı ve temiz çarşaf kolaylıkları bulunmaktadır.

6.3.Spor Hizmetleri

Spor Hizmetleri Şube Müdürlüğümüz öğrencilerimizin ve personelimizin beden ve ruh sağlıklarını korumak ve geliştirmek, üniversitemiz ile ilgili sportif faaliyetlerini organize etmek ve bu amaçlar için kurulmuş olan 14 tesisten yararlanabilmeleri için çalışmalar yürütmektedir.

Battalgazi merkez kampüsümüzde sportif faaliyetler için kurulmuş olan 400 seyirci kapasiteli çok amaçlı Kapalı Spor Kompleksi ve 180 seyirci kapasiteli yapay çim özellikli halı sahası kurulmuştur.

Kapalı Spor Kompleksi içerisinde, basketbol ve voleybol sahaları, step, aerobik, fitness, vücut geliştirme ve uzak doğu sporlarının yapılabildiği kapalı salon, 3 adet masa tenisi; sauna, soyunma odaları; duş kabinleri ve toplantı salonu bulunmaktadır. Isıtma ve soğutma sistemleri bulunan Kapalı Spor Kompleksimiz hafta için her gün 09.00-17.00 saatleri arası ücretsiz olarak kullanılabilir.

Birimler	Açık	Kapalı
Akçadağ MYO	Basketbol – Voleybol Sahası	-
Arapgir MYO	Basketbol – Voleybol – Halı Saha	250 Seyirci Kapasiteli
Battalgazi Yerleşkesi	Halı Saha	250 Seyirci Kapasiteli
Darende MYO	Basketbol – Voleybol Sahası	-
Doğanşehir MYO	-	75 Seyirci Kapasiteli
Hekimhan MYO	Basketbol – Voleybol Sahası	-
Kale MYO	Basketbol – Voleybol Sahası	-

II. AMAÇ VE HEDEFLER

Misyon

Ulusal ve Uluslararası düzeyde faaliyet gösteren, akademik kurum olma hedefi ile ülkemizin istikbali ve istikrarı için araştıran ve üreten, dünyadaki gelişmeleri yakın takibi ile; bilim, teknoloji ve sanat alanında yaratıcı, eleştirel düşünmeyi destekleyerek mevcut imkanları ile gerçekleştirdiği yeniliklerle insanlığa ve doğaya katkı sağlamak üniversitemizin öncelikli misyonudur.

Vizyon

Yüklenildiği sorumluluğun bilincinde olan, ülkemizin beklentileri ve hedefleri doğrultusunda, sonuç odaklı bilimsel akademik ulusal ve uluslararası alanda araştırmalarla, bilgi ve yeteneklerini insanlık ve ülke yararına kullanan, yerelden evrensele, evrenselden yerele farkındalık oluşturarak geleceğe yön veren yenilikçi bir üniversite olmaktır.

A- TEMEL DAYANAK

11. Kalkınma Planı içerisinde yer alan eğitim kalitesinin artırılması ve eksiklerin giderilmesi hususları gereğince üniversitemizin 2022 Yılı Performans Programı hazırlanmıştır. Başta nitelikli insan gücünün yetiştirilmesi olmak üzere, Ar-Ge çalışmaları ve topluma hizmet adına yapılacak faaliyetleri kapsayan geniş amaçlarımız ve hedeflerimiz 11. Kalkınma Planı ile uyumlu olacak şekilde belirlenmiş ve hayata geçirilmesi için tüm birimlerimiz özveri ile üzerlerine düşen görevlerini yerine getirmektedir.

B- TEMEL POLİTİKA VE ÖNCELİKLER

1. Araştırma Politikası

MTÜ olarak tüm bilim dallarında yenilikçi bir bakış açısıyla sahip olduğu akademik personeli ve öğrencileri ile yapacakları araştırma geliştirme ve benzeri faaliyetlerinde her türlü gerekli ortam ve imkânı sunularak topluma ve bilime yönelik faydalı çalışmalar geliştirmektedir.

Malatya Turgut Özal Üniversitesi araştırma alanlarını, sahip olduğu temel yetkinliklere ve ulusal önceliklere göre odaklanmıştır. Üniversitemizin mevcut insan kaynağı ve araştırma altyapıları ve ülkemizin ulusal öncelikleri dikkate alınarak tarım, gıda ve su sektörlerine yönelik araştırma projeleri ve bu alanlara yönelik sosyal, politik ve teknolojik araştırmalar öncelikli olarak değerlendirilmektedir. Ülkemizin Milli Teknoloji

Hamlesinin gerçekleştirilmesine yönelik olarak yapa zeka, nesnelere interneti artırılmış gerçeklik büyük veri, siber güvenlik, enerji depolama, ileri malzeme robotik, mikro/nano/opto-elektronik, biyoteknoloji, kuantum, sensör teknolojileri ve katmanlı imalat teknolojileri gibi alanların Üniversitemizin öne çıktığı tarım, gıda ve sul alanlarındaki uygulamaları ve disiplinlerarası çalışmalar öncelikli araştırma ve geliştirme temalarıdır.

Kurum araştırma politikası ile;

- Üniversitemiz, küresel düzeyde etkili araştırmalar yürütmeyi amaçlar. Araştırma çıktılarının uluslararası dergilerde yayınlanmasını ve patent veri tabanlarında yer almasını hedefler.
- Üniversitemiz araştırma faaliyetleri, eğitim programları ile bütünleşik şekilde yürütülür.
- Araştırma çalışmalarında lisans ve lisansüstü öğrencilerin katılımı özendirilir.
- Araştırma faaliyetleri ile eşgüdüm halinde lisansüstü öğrenci sayısını artıracak araştırmacı yetiştirilmesine kaptıda bulunur.
- Üniversitemiz araştırma faaliyetlerinde önem verdiği temel unsurlardan biri de üretilen teknik bilginin ekonomik faydaya dönüşmesi, katma değer sağlamasıdır.
- Üniversitemiz, akademisyen ve öğrencilerin girişimci düşünce yapısına sahip olmasını üreticilerin sorunlarına çözüm bulmaya yönelik araştırmalar yürütmesini özendirir.
- Üniversitemiz araştırma faaliyetlerinde disiplinler arası çalışmayı özendirir.
- Ulusal ve uluslararası kurum, kuruluş ve firmalarla işbirliği içinde çalışarak araştırmaya ayrılan kaynakları
- ve çıktıların yaygın etkisini artırmayı amaçlar.
- İlimizde, 8 ayrı ilçede yerleşik meslek yüksekokulları ile bir bölgesel kalkınma misyonu da taşıyan Üniversitemiz, araştırma faaliyetlerinde içinde bulunduğu bölgenin ekonomik ve sosyal sorunlarına çözümler öneren çalışmaları öncelikli olarak değerlendirir.

2. Topluma Hizmet Politikası

Toplumun gereksinimlerini evrensel normlarda karşılayabilecek nitelikte ekonomik, sosyal, kültürel, sanatsal ve benzeri diğer alanlarda projeler üreterek katkıda bulunmaktadır.

Malatya Turgut Özal Üniversitesi, eğitim-öğretim ve araştırma-geliştirme faaliyetlerinin toplumsal katkıya dönüşebilmesini sağlamak amacıyla akademisyenlerini ve araştırmacılarını sürekli teşvik etmekte, uygulama ve araştırma merkezleri ile bilime ve insanlığa hizmet etme hedefi ortak değer olarak benimsemiştir. İç paydaşlarının gelişimlerine katkı sunmayı ve onlarla sürekli iletişimde olmayı, yönetim felsefesinin temel değerlerinden biri olarak gören Malatya Turgut Özal Üniversitesi dış paydaşlarının yaşamları boyunca ihtiyaç duyacakları alanlarda bilgi ve farkındalıklarını artırmaya yönelik eğitimler ve etkinlikler düzenleyerek, sosyal ve kültürel gelişimlerine katkı sunmayı hedeflemektedir. Üniversitemiz, öğrencilerin görev aldığı sosyal sorumluluk projeleri ve bu projeler kapsamında gerçekleştirilen faaliyetler ile bölgesel çerçevede lider bir organizasyon yapısı ortaya koymaktadır.

Malatya Turgut Özal Üniversitesi faaliyetlerinden etkilenen toplumun haklarına saygı göstermek, potansiyelolumsuz etkileri önceden değerlendirerek gerekli önlemleri almak, toplumun sosyal, çevresel, ekonomik ve etik beklentilerini karşılamak, bu beklentilere açık ve şeffaf biçimde yanıt vermek, sivil toplum kuruluşları ile iş birliği içinde çözümün bir parçası olmak, toplumsal katkı politikamızın temel ilkeleri arasında yer almaktadır.

Kurum;yerel, bölgesel, ulusal ve uluslararası beklentiler çerçevesinde toplumsal katkı çalışmalarını uygulamaya geçirme stratejik amacı kapsamında;

- Yerel, bölgesel, ulusal ve uluslararası toplumsal katkı uygulamaları için ihtiyaç analizi yapmayı,
- Kurum ve kuruluşlara toplumsal katkı uygulamaları ile ilgili periyodik olarak farkındalık ve bilgilendirme etkinlikleri gerçekleştirmek,
- Kurum ve kuruluşlara toplumsal katkı için etkinlikler organize etmek, stratejik hedeflerini gerçekleştirmek için çalışmalar yürütmektedir.

3. Kalite Politikası

MTÜ'nün tüm birimlerinde toplam kalite yönetimine uygun sürekli gelişim ve çözüm odaklı bir anlayış ile yeni nesil üniversite standartlarında eğitim ve öğretim faaliyetlerini sürdürmektedir.

Malatya Turgut Özal Üniversitesi Kalite Politikası ile;

- Misyonumuza, vizyonumuza, temel ve etik değerlerimize uygun "Kalite Güvence Sistemi" uygulamayı,
- Birimlerin; birlikte ve yüksek performansla çalışmalarını sağlayan yönetim ve organizasyon anlayışını içselleştirmeyi,
- Kalite bilincini kurumsal düzeyde yaygınlaştırmayı,
- Ulusal ve uluslararası düzeyde yüksek katma değer yaratan; yenilikçi ve işbirliğine dayalı eğitim, araştırma ve sosyal sorumluluk faaliyetlerini gerçekleştirmeyi,
- İşbirliğine dayalı toplumsal değer yaratan projeler geliştirmeyi,
- Sürekli iyileştirmeye ve paydaş memnuniyetine odaklanan bir organizasyon olmayı,
- Toplumun tüm katmanlarına yönelik örgün, açık ve uzaktan öğrenme olanakları sunmayı,
- Eğitim programlarının ulusal/uluslararası standartlarla uyumunu sağlamayı,
- Yenilikçi, araştıran, sorgulayan, etkin iletişim becerilerine ve toplumsal duyarlılığa sahip bireyler yetiştirebilen bir araştırmacı ve eğitimci kadroya sahip olmayı benimser.

C- İDARENİN AMAÇ VE HEDEFLERİ

AMAÇ 1-FİZİKSEL -TEKNOLOJİK ALTYAPININ GÜÇLENDİRİLMESİ VE TAMAMLANMASI
<u>Hedef 1.1. Yerleşkelerin altyapısının ve fiziksel olanaklarının iyileştirilerek oluşturulması</u> <ul style="list-style-type: none">▪ 1.1.1. Projelendirilmesi yapılan hizmet binaları ve altyapı çalışmalarının tamamlanma oranı (yüzde)▪ 1.1.2. Engelli dostu bina sayısı▪ 1.1.3. Yürüyüş ve bisiklet yolları (km)
<u>Hedef 1.2. Teknoloji ve Bilişim altyapısının güçlendirilmesi ve tamamlanması</u> <ul style="list-style-type: none">▪ 1.2.1. Bilişim fiziksel altyapının tamamlanma oranı (yüzde)▪ 1.2.2. Donanımsal ekipman oranı (yüzde)
AMAÇ 2- EĞİTİM VE ÖĞRETİMİN FAALİYETLERİNİN GELİŞTİRİLMESİ
<u>Hedef 2.1. Üniversitemizin öğrenci sayısının niteliksel ve niceliksel olarak Arttırılması</u> <ul style="list-style-type: none">▪ 2.1.1. ÖSYM sınavında ilk 50.000’de yer alan öğrencilerden Üniversitemizi tercih eden öğrenci sayısı▪ 2.1.2. Ön lisans ve Lisans program sayısı▪ 2.1.3. Lisansüstü program sayısı▪ 2.1.4. Bölüm/Programların Doluluk Oranı (yüzde)▪ 2.1.5. Yabancı uyruklu öğrenci sayısı
<u>Hedef 2.2. Uluslararası değişim programlarına öğrencilerin ve personelin Katılımının sağlanması</u> <ul style="list-style-type: none">▪ 2.2.1. Uluslararası değişim programlarına katılan öğrenci sayısı▪ 2.2.2. Uluslararası değişim programlarından gelen öğrenci sayısı▪ 2.2.3. Uluslararası değişim programlarına katılan personel sayısı▪ 2.2.4. Uluslararası değişim programlarından gelen personel sayısı
<u>Hedef 2.3. Çift ana dal eğitimi alma imkânı sunan programlar açılması</u> <ul style="list-style-type: none">▪ 2.3.1. Çift ana dal program sayısı▪ 2.3.2. Çift ana dal programına katılan öğrenci sayısı

AMAC 3- NİTELİKLİ ARAŞTIRMA VE GELİŞTİRME FAALİYETLERİNİN DESTEKLENMESİ VE GELİŞTİRİLMESİ

Hedef 3.1. Kurum içi-dışı (ulusal ve uluslararası kaynaklı) projelerin ve (ulusal ve uluslararası) endeksli dergilerde yer alan yayın sayılarının artırılmasını sağlamak

- **3.1.1.** BAP birimi tarafından desteklenen araştırma projelerinin sayısı.
- **3.1.2.** Kurum dışı (AB, SAN-Tez, Tübitak, KOSGEB, Kalkınma Ajansı vb.) proje sayısı
- **3.1.3.** Ulusal hakemli dergilerde yayımlanmış öğretim elemanı başına düşen yayın sayısı
- **3.1.4.** SCI, SCI-Exp., SSCI, SSCI- Exp., AHCI endeksli dergilerde yayımlanmış öğretim elemanı başına düşen yayın sayısı.

Hedef 3.2. Üniversite kaynaklı patent, faydalı model ve tasarım sayısının artırılmasını sağlamak

- **3.2.1.** Üniversite kaynaklı toplam patent, faydalı model ve tasarım başvuru
- **3.2.2.** Üniversite kaynaklı toplam patent, faydalı model ve tasarım tescil sayısı.
- **3.2.3.** Üniversite kaynaklı ticarileşen patent, faydalı model, tasarım sayısı.

AMAC 4 KURUMSAL KALİTE ANLAYIŞININ GELİŞTİRİLMESİ VE YAYGINLAŞTIRILMASI

Hedef 4.1. Öğrenci ve çalışanların üniversiteden duyduğu memnuniyet düzeylerini bir önceki yıla göre artırmak

- **4.1.1.** Öğrenci memnuniyet oranı
- **4.1.2.** Personel memnuniyet oranı

Hedef 4.2. Akredite program sayısını plan dönemi içinde 7'ye çıkarılması

- 4.2.1. Akredite program sayısı

Hedef 4.3. Dış paydaş katılımının sağlandığı eğitim-öğretim ve araştırma süreç sayısının artırılması

- 4.3.1. Dış paydaş görüşü alınarak oluşturulan program sayısı
- 4.3.2. Program revizyonlarında dış paydaş görüşü alan programların toplam program sayısına oranı (yüzde)
- 4.3.3. Dış paydaş katılımı ile gerçekleştirilen araştırma projesi sayısı

**AMAC 5 ÖĞRENCİLERİMİZİN, ÇALIŞANLARIMIZIN VE DIŞ
PAYDAŞLARIMIZIN SOSYAL GELİŞİMİNE KATKIDA BULUNAN
ÇALIŞMALARIN ARTTIRILMASI**

Hedef 5.1. Öğrenci kulüp ve topluluklarının sayısını ve niteliğini artırmak

- 5.1.1. Kulüp ve topluluk sayısı
- 5.1.2. Kulüp ve topluluk toplam üye sayısı
- 5.1.3. Öğrenci topluluklarının faaliyet sayısı
- 5.1.4. Dezavantajlı bireylerle ilgili kurulan topluluk sayısı
- 5.1.5. Öğrenci topluluklarının dezavantajlı bireylerle ilgili yaptıkları faaliyet sayısı

Hedef 5.2. Topluma katkı sağlayabilecek kültür, sanat, spor faaliyetleri ve sosyal sorumluluk projelerinin sayısını artırmak

- 5.2.1. Düzenlenen toplam kültürel, sanat ve spor faaliyetleri sayısı
- 5.2.2. Topluma açık düzenlenen (kurs, panel konferans vs) için sertifika sayısı
- 5.2.3. Verilen ödül sayısı
- 5.2.4. Yapılan toplumsal proje ve araştırma sayısı

Hedef 5.3. Öğrencilerimizin iş dünyasına geçişini ve iş dünya ile entegrasyonunu sağlayarak genç istihdam yaratılmasına destek olunması

- 5.3.1. Kariyer rehberliği veya kariyer danışmanlığı oturum sayısı
- 5.3.2. Tanıtım Günleri, öğrenci kulübü etkinlikleri, kariyer merkezi etkinlik sayısı
- 5.3.3. Dış paydaş ile yaratılan iş ve staj sayısı

ALT PROGRAM HEDEFLERİ VE STRATEJİK PLAN İLİŞKİSİ

Kurum: MALATYA TURGUT ÖZAL ÜNİVERSİTESİ

Yıl: 2022

PROGRAM ADI	ALT PROGRAM ADI	ALT PROGRAM HEDEFLERİ	İLİŞKİLİ OLDUĞU STRATEJİK AMAÇ
ARAŞTIRMA, GELİŞTİRME VE YENİLİK	ARAŞTIRMA ALTYAPILARI	Ülkemizin bilgi birikiminin artırılmasına ve teknolojik gelişimine katkıda bulunmak üzere yükseköğretim kurumlarında araştırma altyapılarının kurulması ve kapasitelerinin güçlendirilmesi	Araştırma ve Geliştirme Faaliyetlerinde Niteliğin Arttırılmasını Sağlamak
	YÜKSEKÖĞRETİMDE BİLİMSEL ARAŞTIRMA VE GELİŞTİRME	Yükseköğretim kurumlarında inovasyon amaçlı bilimsel çalışmaların artırılması	Eğitim ve Öğretim faaliyetlerinin nitelik ve niceliğini geliştirmek Fiziksel ve Teknolojik Altyapının Nitelik ve Niceliğini Arttırmak Araştırma ve Geliştirme Faaliyetlerinde Niteliğin Arttırılmasını Sağlamak
HAYAT BOYU ÖĞRENME	YÜKSEKÖĞRETİM KURUMLARI SÜREKLİ EĞİTİM FAALİYETLERİ	Toplumun tüm kesimlerine ihtiyaç duyduğu alanlarda eğitimler verilmesi, kamu kurum ve kuruluşları, özel sektör ve uluslararası kuruluşlarla işbirliğinin gelişmesine katkıda bulunulması	Öğrencilerimizin, Çalışanlarımızın ve Toplumun sosyal gelişimine katkıda bulunan çalışmaları arttırmak
TEDAVİ EDİCİ SAĞLIK	TEDAVİ HİZMETLERİ	Tedavi edici sağlık hizmetinin erişilebilir ve etkili olarak sunulmasının sağlanması	
YÜKSEKÖĞRETİM	ÖĞRETİM ELEMANLARINA SAĞLANAN BURS VE DESTEKLER	Alanında yetkin, araştırmacı, bilgi üreten ve aktaran akademisyenler yetiştirilmesi	Öğrencilerimizin, Çalışanlarımızın ve Toplumun sosyal gelişimine katkıda bulunan çalışmaları arttırmak
	ÖN LİSANS EĞİTİMİ, LİSANS EĞİTİMİ VE LİSANSÜSTÜ EĞİTİM	Mesleki yeterlilik sahibi ve gelişime açık mezunlar yetiştirilmesi	Eğitim ve Öğretim faaliyetlerinin nitelik ve niceliğini geliştirmek Öğrencilerimizin, Çalışanlarımızın ve Toplumun sosyal gelişimine katkıda bulunan çalışmaları arttırmak Kurumsal kalite anlayışının geliştirilmesi ve yaygınlaştırılmasını sağlamak
	YÜKSEKÖĞRETİMDE ÖĞRENCİ YAŞAMI	Yükseköğretim öğrencilerine sunulan beslenme ve barınma hizmetlerinin kalitesinin artırılması; öğrencilerin kişisel ve sosyal gelişimi desteklenerek yaşam kalitesinin yükseltilmesi	Öğrencilerimizin, Çalışanlarımızın ve Toplumun sosyal gelişimine katkıda bulunan çalışmaları arttırmak Kurumsal kalite anlayışının geliştirilmesi ve yaygınlaştırılmasını sağlamak

MALATYA TURGUT ÖZAL ÜNİVERSİTESİ PERFORMANS BİLGİSİ

Bütçe Yılı: 2022
Program Adı: YÜKSEKÖĞRETİM

Alt Program Adı: ÖN LİSANS EĞİTİMİ, LİSANS EĞİTİMİ VE LİSANSÜSTÜ EĞİTİM
Gereke ve Açıklamalar

Bu Program ve Alt Programda; "eğitim ve öğretim hizmetlerini bilimsel ölçütler doğrultusunda geliştirmek", "kurumsal kapasiteyi geliştirmek" ile "üniversitemizin fiziki ve teknolojik alt yapısını güçlendirmek ve geliştirmek" amaçları dâhilinde, "Mesleki yeterlilik sahibi ve gelişime açık mezunlar yetiştirilmesi" hedefi doğrultusunda, Üniversitemizde kurumsal kapasitemizin geliştirilmesine yönelik eğitim ve öğretim hizmetlerini bilimsel ölçütler doğrultusunda geliştirmek ve bu kapsamda fiziki ve teknolojik alt yapımızı güçlendirmek için hazırlıklarımızı yapmaktayız. Programın kapsamı Yükseköğretimi Nitelik ve Nicelik Olarak Ulusal ve Uluslararası Standartlara Uygun Etkin ve Etkili Olarak Planlamak ve Yönetmektir. Yükseköğretim alanındaki istihdam odaklı politikaları oluşturmak ve geliştirmek amacıyla yeni açılacak eğitim programları ve kontenjanlarının Yükseköğretim Eğitim Programları Danışma Kurulunca planlanması, Bölgesel Kalkınma Odaklı ihtisas üniversitelerinin belirlenmesi Üniversitelerin mevcut öğretim elemanlarının niteliklerinin artırılması, ihtiyaçlar doğrultusunda öğretim üyesi yetiştirme programlarının düzenlenmesi, Yükseköğretimde nitelikli yabancı akademik personelin (en az Dr seviyesinde) istihdamının sağlanması, Devlet üniversitelerinde, ülkemizin öncelikli alanlarında, öğrenim gören doktora öğrencilerine destek sağlanması, Hedef ülkelerle mevcut işbirliklerinin geliştirilmesi, Yükseköğretim alanında ülkemizin uluslararası görünürlüğünü artırmak amacıyla ülkemizde öğrenim gören yabancı öğrenci potansiyelinin artırılması, kapsama dâhil edilmiştir.

Alt Program Hedefi:

Mesleki yeterlilik sahibi ve gelişime açık mezunlar yetiştirilmesi

Performans Göstergeleri

Performans Göstergesi	Ölçü Birimi	0	2021 Planlanan	2021 YS Gerç. Tahmini	2022 Hedef	2023 Tahmin	2024 Tahmin
1- Doktora eğitimini tamamlayanların sayısı	Sayı	0	0	0	0	0	0

Göstereye İlişkin Açıklama:

Doktora eğitim alanında öğrenci sayılarının ve programların artırılması hedeflenmektedir.

Hesaplama Yöntemi:

Mezun öğrenci sayısı

Verinin Kaynağı:

Lisansüstü Eğitim Enstitüsü-Öğrenci İşleri Daire Başkanlığı

Sorumlu İdare:

Lisansüstü Eğitim Enstitüsü

Performans Göstergesi	Ölçü Birimi	2019	2021 Planlanan	2021 YS Gerç. Tahmini	2022 Hedef	2023 Tahmin	2024 Tahmin
2- Fen bilimleri kontenjan doluluk oranı	Oran	71,39	0	71,39	72,15	73	73

Göstereye İlişkin Açıklama:

Fen bilimleri kontenjan doluluk oranının artırılması amaçlanmaktadır. Akademik dönemler halinde izlenecektir.

Hesaplama Yöntemi:

-Fen Bilimleri Kayıtlı Öğrenci Sayısı / Fen Bilimleri Kontenjanı

Verinin Kaynağı:

Öğrenci İşleri Daire Başkanlığı

Sorumlu İdare:

Öğrenci İşleri Daire Başkanlığı

Performans Göstergesi	Ölçü Birimi	2020	2021 Planlanan	2021 YS Gerç. Tahmini	2022 Hedef	2023 Tahmin	2024 Tahmin
3- Kütüphanede bulunan basılı ve elektronik kaynak sayısı	Sayı	27.536	0	97.225	110.225	120.225	120.225

Göstereye İlişkin Açıklama:

Üniversitemiz kütüphanesinde bulunan basılı ve e-kitap sayısı ile veritabanı aboneliği sayısının artırılarak öğretim elemanlarının ve öğrencilerin ihtiyaç duyduğu bilgiye ulaşması hedeflenmektedir. Üç aylık dönemler halinde izlenecektir

Hesaplama Yöntemi:

-Basılı Kitap Sayısı + E- Kitap Sayısı + Veri Tabanı Aboneliği

Verinin Kaynağı:

Kütüphane ve Dokümantasyon Daire Başkanlığı

Sorumlu İdare:

Kütüphane ve Dokümantasyon Daire Başkanlığı

Performans Göstergesi	Ölçü Birimi	2020	2021 Planlanan	2021 YS Gerç. Tahmini	2022 Hedef	2023 Tahmin	2024 Tahmin
4- Kütüphanede bulunan öğrenci başına düşen basılı ve elektronik kaynak sayısı	Sayı	7	0	25	27	27	30

Göstereye İlişkin Açıklama:

Üniversitemiz kütüphanesinde bulunan basılı ve e-kitap sayısı ile veritabanı aboneliği sayısının artırılarak öğretim elemanlarının ve öğrencilerin ihtiyaç duyduğu bilgiye ulaşması hedeflenmektedir. Yıllık dönemler halinde izlenecektir

Hesaplama Yöntemi:

-Basılı Kitap Sayısı + E- Kitap Sayısı + Veri Tabanı Aboneliği

Verinin Kaynağı:

Kütüphane ve Dokümantasyon Daire Başkanlığı

Sorumlu İdare:

Kütüphane ve Dokümantasyon Daire Başkanlığı

Performans Göstergesi	Ölçü Birimi	2019	2021 Planlanan	2021 YS Gerç. Tahmini	2022 Hedef	2023 Tahmin	2024 Tahmin
5- Kütüphaneden yararlanan kişi sayısı	Sayı	5.629	0	5.629	7.629	7.629	9.629

Göstereye İlişkin Açıklama:

Kütüphaneden yararlanan kişi sayısını artırmaya yönelik çalışmalar yapılacaktır. Akademik dönemler halinde izlenecektir

Hesaplama Yöntemi:

Kütüphane Otomasyon Sisteminde Yer Alan İstatistikler

Verinin Kaynağı:

Kütüphane ve Dokümantasyon Daire Başkanlığı

Sorumlu İdare:

Kütüphane ve Dokümantasyon Daire Başkanlığı

Performans Göstergesi	Ölçü Birimi	2020	2021 Planlanan	2021 YS Geç. Tahmini	2022 Hedef	2023 Tahmin	2024 Tahmin
6- Lisansüstü öğrencilerin toplam öğrenciler içindeki payı	Oran	1,73	0	38	40	45	45

Göstergeye İlişkin Açıklama: Üniversitemizde eğitim gören lisansüstü öğrenci sayısının artırılması amaçlanmaktadır. Akademik dönemler halinde izlenecektir.

Hesaplama Yöntemi: -Lisansüstü Öğrenci Sayısı / Toplam Öğrenci Sayısı

Verinin Kaynağı: Öğrenci İşleri Daire Başkanlığı-Lisansüstü Eğitim Enstitüsü

Sorumlu İdare: Öğrenci İşleri Daire Başkanlığı

Performans Göstergesi	Ölçü Birimi	2019	2021 Planlanan	2021 YS Geç. Tahmini	2022 Hedef	2023 Tahmin	2024 Tahmin
7- Öğrenci başına düşen eğitim alanı	Metrekare	5,23	0	5,23	5,23	5,5	6

Göstergeye İlişkin Açıklama: Bu gösterge ile öğrenci başına düşen eğitim alanlarının artırılması amaçlanmaktadır. Yıllık dönemler halinde izlenecektir.

Hesaplama Yöntemi: -Eğitim Alanı (m²) / Öğrenci Sayısı

Verinin Kaynağı: Yapı İşleri ve Teknik Daire Başkanlığı

Sorumlu İdare: Yapı İşleri ve Teknik Daire Başkanlığı

Performans Göstergesi	Ölçü Birimi	2019	2021 Planlanan	2021 YS Geç. Tahmini	2022 Hedef	2023 Tahmin	2024 Tahmin
8- Öğrenci başına düşen kapalı alan	Metrekare	16,16	0	16,16	16,5	17	17

Göstergeye İlişkin Açıklama: Niteliğine ve kullanım amacına bakılmaksızın tüm kapalı alanlar dikkate alınmış, Brüt metrekareler hesaplanmıştır. Bu gösterge ile öğrenci başına düşen kapalı alanların artırılması amaçlanmaktadır. Yıllık dönemler halinde izlenecektir.

Hesaplama Yöntemi: -Kapalı Alan (m²) / Öğrenci Sayısı

Verinin Kaynağı: Yapı İşleri ve Teknik Daire Başkanlığı

Sorumlu İdare: Yapı İşleri ve Teknik Daire Başkanlığı

Performans Göstergesi	Ölçü Birimi	0	2021 Planlanan	2021 YS Geç. Tahmini	2022 Hedef	2023 Tahmin	2024 Tahmin
9- Öğrenci değişim programlarından yararlanan öğrencilerin oranı	Oran	0	0	0	0	0	0

Göstergeye İlişkin Açıklama: Ulusal ve uluslararası değişim programları aracılığıyla üniversitemize gelen ve üniversitemizden giden öğrencileri ifade etmektedir Değişim programları kapsamında öğrenci hareketlilikleri 2022 yılında artırılması planlanmaktadır.

Hesaplama Yöntemi: Değişim programından yararlanan öğrenci sayısı / toplam öğrenci sayısı

Verinin Kaynağı: Erasmus Birim Koordinatörlüğü-FARABI koordinatörlüğü, Mevlana Programı -Öğrenci İşleri

Sorumlu İdare: Rektörlük Özel Kalem -Erasmus Birim Koordinatörlüğü

Performans Göstergesi	Ölçü Birimi	2020	2021 Planlanan	2021 YS Geç. Tahmini	2022 Hedef	2023 Tahmin	2024 Tahmin
10- Öğretim üyesi başına düşen öğrenci sayısı	Sayı	0,03	0	25	30	30	30

Göstergeye İlişkin Açıklama: Bu gösterge ile Kontenjan doluluk oranının mevcut üstü amaçlanmaktadır.. Akademik dönemler halinde izlenecektir.

Hesaplama Yöntemi: -Kayıtlı Öğrenci Sayısı / Akademik Öğretim elemanı sayısı Verileri Öğrenci İşleri İstatistik Sistemi üzerinden alınmaktadır.

Verinin Kaynağı: Öğrenci İşleri Daire Başkanlığı

Sorumlu İdare: Öğrenci İşleri Daire Başkanlığı

Performans Göstergesi	Ölçü Birimi	0	2021 Planlanan	2021 YS Geç. Tahmini	2022 Hedef	2023 Tahmin	2024 Tahmin
11- Sağlık bilimleri kontenjan doluluk oranı	Oran	0	0	100	100	100	100

Göstergeye İlişkin Açıklama: Bu gösterge ile Sağlık Bilimleri Kontenjan doluluk oranının mevcut seviyede kalması amaçlanmaktadır. Akademik dönemler halinde izlenecektir.

Hesaplama Yöntemi: -Kayıtlı Öğrenci Sayısı / Sağlık Bilimleri Kontenjanı

Verileri Öğrenci İşleri İstatistik Sistemi üzerinden alınmaktadır.

Verinin Kaynağı: Öğrenci İşleri Daire Başkanlığı.

Sorumlu İdare: Öğrenci İşleri Daire Başkanlığı

Performans Göstergesi	Ölçü Birimi	2020	2021 Planlanan	2021 YS Geç. Tahmini	2022 Hedef	2023 Tahmin	2024 Tahmin
12- Sosyal bilimler kontenjan doluluk oranı	Oran	85,57	0	100	86	88	88

Göstergeye İlişkin Açıklama: Bu gösterge ile Sosyal Bilimler Kontenjan Doluluk oranının artırılması amaçlanmaktadır. Akademik dönemler halinde izlenecektir

Hesaplama Yöntemi: -Sosyal Bilimlerde Kayıtlı Öğrenci Sayısı / Sosyal Bilimler Kontenjanı

Verinin Kaynağı: Öğrenci İşleri Daire Başkanlığı

Sorumlu İdare: Öğrenci İşleri Daire Başkanlığı

Performans Göstergesi	Ölçü Birimi	0	2021 Planlanan	2021 YS Geç. Tahmini	2022 Hedef	2023 Tahmin	2024 Tahmin
13- Teknokent veya Teknoloji Transfer Ofisi (TTO) projelerine katılan öğrenci sayısı	Sayı	0	0	0	0	0	0

Göstergeye İlişkin Açıklama:

Hesaplama Yöntemi:

Verinin Kaynağı: BAP Birimi – Teknoloji Transfer Merkezi

Sorumlu İdare: BAP Birimi

Performans Göstergesi	Ölçü Birimi	2020	2021 Planlanan	2021 YS Gerç. Tahmini	2022 Hedef	2023 Tahmin	2024 Tahmin
19- Yabancı uyruklu öğrenci sayısı	Sayı	10	0	70	80	100	100

Göstergeye İlişkin Açıklama: Eğitim öğretim yılı içerisinde ön lisans, lisans ve lisansüstü programlarda öğretim gören yabancı uyruklu öğrencileri ifade etmektedir. Bu gösterge ile yabancı uyruklu öğrenci sayısının artırılması amaçlanmaktadır.

Hesaplama Yöntemi: -Kayıtlı yabancı uyruklu öğrenci sayısı
Verinin Kaynağı: Öğrenci İşleri Daire Başkanlığı
Sorumlu İdare: Öğrenci İşleri Daire Başkanlığı

Performans Göstergesi	Ölçü Birimi	0	2021 Planlanan	2021 YS Gerç. Tahmini	2022 Hedef	2023 Tahmin	2024 Tahmin
20- Yan dal ve çift ana dal programından mezun olanların toplam mezun sayısına oranı	Oran	0	0	0	0	0	0

Göstergeye İlişkin Açıklama:

Hesaplama Yöntemi:

Verinin Kaynağı: Öğrenci İşleri – Lisansüstü Enstitüsü

Sorumlu İdare: Öğrenci İşleri

Performans Göstergesi	Ölçü Birimi	0	2021 Planlanan	2021 YS Gerç. Tahmini	2022 Hedef	2023 Tahmin	2024 Tahmin
21- Yükseköğretim kurumlarında öğretim elemanı ve öğrenci değişim programlarına katılanların sayısı	Sayı	0	0	0	0	0	0

Göstergeye İlişkin Açıklama:

Hesaplama Yöntemi:

Verinin Kaynağı:

Sorumlu İdare:

Alt Program Kapsamında Yürütülecek Faaliyet Maliyetleri

Faaliyetler	2021 Bütçe	2021 Harcama Haziran	2022 Bütçe	2023 Tahmin	2024 Tahmin
Doktora ve Tıpta Uzmanlık Eğitimi	395.000	271.240	654.000	753.000	838.000
Bütçe İçi	395.000	271.240	654.000	753.000	838.000
Bütçe Dışı	0	0	0	0	0
Lisans Öğrencilerine Yönelik Burs Hizmetleri	0	57.500	0	0	0
Bütçe İçi	0	57.500	0	0	0
Bütçe Dışı	0	0	0	0	0
Yükseköğretim Kurumları Bilgi ve Kültürel Kaynaklar ile Sportif Altyapısının Geliştirilmesi Hizmetleri	1.037.000	163.927	1.385.000	1.374.000	1.450.000
Bütçe İçi	1.037.000	163.927	1.385.000	1.374.000	1.450.000
Bütçe Dışı	0	0	0	0	0
Yükseköğretim Kurumları Birinci Öğretim	88.675.000	58.554.452	132.934.000	149.569.000	164.519.000
Bütçe İçi	88.675.000	58.554.452	132.934.000	149.569.000	164.519.000
Bütçe Dışı	0	0	0	0	0
Yükseköğretim Kurumları İkinci Öğretim	37.000	0	50.000	53.000	57.000
Bütçe İçi	37.000	0	50.000	53.000	57.000
Bütçe Dışı	0	0	0	0	0
T O P L A M	90.144.000	59.047.119	135.023.000	151.749.000	166.864.000
Bütçe İçi	90.144.000	59.047.119	135.023.000	151.749.000	166.864.000
Bütçe Dışı	0	0	0	0	0

Faaliyetlere İlişkin Açıklamalar:

Doktora ve Tıpta Uzmanlık Eğitimi

Yükseköğretim Kurulu tarafından ülkemizin öncelikli alanlarında doktoralı insan kaynağına olan ihtiyacı karşılamak üzere Devlet yükseköğretim kurumlarındaki doktora programlarında öğrenim gören öğrencileri desteklemek için verilecek burslara ilişkin faaliyetlerdir.

Lisans Öğrencilerine Yönelik Burs Hizmetleri

YÖK Destek Bursu kapsamında, Burs almaya hak kazanan öğrencilere YÖK tarafından üniversitemize gönderilen tutarlar ödenekleştirilip aktarılması sağlanmaktadır.

Yükseköğretim Kurumları Bilgi ve Kültürel Kaynaklar ile Sportif Altyapısının Geliştirilmesi Hizmetleri

Üniversitemiz akademik, idari personel ile öğrencilerimizin eğitim, öğretim ve bilimsel araştırmalarında kullanılmak üzere basılı ve elektronik ortamda yayınların aboneliğinin yapılması ve satın alınmasına ilişkin iş, işlem ve süreçlere yönelik giderleri bu faaliyet altında izlenecektir

Yükseköğretim Kurumları Birinci Öğretim

Üniversitemiz 6 fakülte, 2 yükseköğretim, 1 enstitü ve 9 meslek yüksekokulu ile Birinci Öğretime ilişkin eğitim hizmeti sunmaktadır.

Yükseköğretim Kurumları İkinci Öğretim

Üniversitemizde ikinci öğretim faaliyetleri bulunmamaktadır.

Yükseköğretim Kurumları Uzaktan Eğitim

Uzaktan Eğitim ile ilgili faaliyetlerimiz, 2547 sayılı Yükseköğretim Kanununun 44. ve 46. maddelerine dayanılarak çıkarılan Yükseköğretim Kurumlarında Uzaktan Öğretime İlişkin Usul ve Esaslara ve diğer mevzuata uygun olarak gerçekleştirilmektedir.

Alt Program Adı:

ÖĞRETİM ELEMANLARINA SAĞLANAN BURS VE DESTEKLER

Gereke ve Açıklamalar

Bu Program ve Alt Programda; "eğitim ve öğretim hizmetlerini bilimsel ölçütler doğrultusunda geliştirmek" ile "kurumsal kapasiteyi geliştirmek" amaçları dahilinde, "Alanında yetkin, araştırmacı, bilgi üreten ve aktaran akademisyenler yetiştirilmesi" hedefi doğrultusunda, Üniversitemizde kurumsal kapasitemizin geliştirilmesine yönelik akademik personel teşkilatlanmasının kurularak eğitim ve öğretim hizmetlerini bilimsel ölçütler doğrultusunda geliştirmek için hazırlıklarımızı yapmaktayız.

Alt Program Hedefi:

Alanında yetkin, araştırmacı, bilgi üreten ve aktaran akademisyenler yetiştirilmesi

Performans Göstergeleri

Performans Göstergesi	Ölçü Birimi	2019	2021 Planlanan	2021 YS Gerç. Tahmini	2022 Hedef	2023 Tahmin	2024 Tahmin
1- SCI, SCI-Expanded, SSCI ve AHCI kapsamındaki dergilerde öğretim elemanı başına düşen yayın sayısı	Sayı	0,34	0	0,67	0,68	0,69	0,7

Göstergeye İlişkin Açıklama: SCI, SCI-Expanded, SSCI ve AHCI kapsamındaki dergilerde öğretim elemanı başına düşen yayın sayısının artırılması hedeflenmektedir. Akademik dönemler halinde izlenecektir.

Hesaplama Yöntemi:

-Web of Science' tan alınan veriler

Verinin Kaynağı:

Kütüphane ve Dokümantasyon Daire Başkanlığı - Web of Science verileri

Sorumlu İdare:

Performans Göstergesi	Ölçü Birimi	2019	2021 Planlanan	2021 YS Gerç. Tahmini	2022 Hedef	2023 Tahmin	2024 Tahmin
2- Araştırma bursundan yararlanan öğrenci sayısı	Sayı	3	0	3	3	3	4

Göstergeye İlişkin Açıklama: Bap ve TÜBİTAK Projeleri kapsamında araştırma bursundan yararlanan öğrencilerin hesap ve sigorta işlemleri takibi ve ödemeleri izlenmektedir. Projelere yardımcı olmak amacıyla görev alan öğrencileri ifade etmektedir

Hesaplama Yöntemi:

Proje yürütücüleri tarafından kabul edilen Araştırma projelerinde yer alan öğrenci sayısı

Verinin Kaynağı:

BAP Birimi tarafından tutulan kayıtlar – Proje ofisi

Sorumlu İdare:

Rektörlük Özel Kalem (BAP Birimi)

Performans Göstergesi	Ölçü Birimi	0	2021 Planlanan	2021 YS Gerç. Tahmini	2022 Hedef	2023 Tahmin	2024 Tahmin
3- YÖK tarafından öncelikli alanlarında sağlanan burslardan yararlanan doktora öğrenci sayısı	Sayı	0	0	0	0	0	0

Göstergeye İlişkin Açıklama: YÖK 100/2000 Doktora bursu kapsamında burs alan toplam öğrenci sayısı ifade edilmektedir.

Hesaplama Yöntemi:

YÖK 100/2000 Doktora bursu kapsamında burs alan toplam öğrenci sayısı

Verinin Kaynağı:

Yükseköğretim Yürütme Kurulu Kararı

Sorumlu İdare:

Performans Göstergesi	Ölçü Birimi	0	2021 Planlanan	2021 YS Gerç. Tahmini	2022 Hedef	2023 Tahmin	2024 Tahmin
4- YÖK tarafından sağlanan yurt dışında yabancı dil yeterliliklerinin artırılmasına yönelik burslardan yararlanan sayısı	Sayı	0	0	0	0	0	0

Göstergeye İlişkin Açıklama: Öğretim elemanlarının yurtdışında yabancı dil kursuna katılarak sahip oldukları yabancı dil bilgi ve becerilerini geliştirebilmeleri için verilen desteği ifade etmektedir.

Hesaplama Yöntemi:

Yapılan burs başvurularının içerisinde kabul edilenlerin sayısı

Verinin Kaynağı:

Yükseköğretim Yürütme Kurulu Kararı

Sorumlu İdare:

Performans Göstergesi	Ölçü Birimi	0	2021 Planlanan	2021 YS Gerç. Tahmini	2022 Hedef	2023 Tahmin	2024 Tahmin
5- Yükseköğretim Kurulu, Türkiye Bilimler Akademisi ve TÜBİTAK bilim, teşvik ve sanat ödülleri sayısı	Sayı	0	0	0	0	0	0

Göstergeye İlişkin Açıklama: Türkiye’de bilimsel ve teknolojik alanlarda uluslararası düzeyde araştırma ve yayın yapan bilim insanlarının, araştırma/yayın, çalışma ile seçkin hizmetlerini değerlendirmek, üstün niteliklerini onayarak kamuoyuna duyurmak ve bir teşvik unsuru olmak üzere; YÖK, TÜBA ve TÜBİTAK tarafından verilen ödüller

Hesaplama Yöntemi:

YÖK, TÜBA ve TÜBİTAK tarafından verilen ödül sayısı

Verinin Kaynağı:

Akademik Birimler

Sorumlu İdare:

Alt Program Kapsamında Yürütülecek Faaliyet Maliyetleri

Faaliyetler	2021 Bütçe	2021 Harcama Haziran	2022 Bütçe	2023 Tahmin	2024 Tahmin
T O P L A M	0	0	0	0	0
Bütçe İçi	0	0	0	0	0
Bütçe Dışı	0	0	0	0	0

Faaliyetlere İlişkin Açıklamalar:**Öğretim Elemanları Yurtdışı Yabancı Dil Bursu Hizmetleri**

Üniversitelerinin doktora derecesine sahip araştırma görevlisi, öğretim görevlisi veya Dr. öğretim üyesi kadrolarında görev yapmakta olan öğretim elemanlarının, yabancı dil seviyesini yükseltmek için yurtdışında katıldıkları yabancı dil kursu giderlerinin desteklenmesi bu faaliyet altında izlenmektedir.

Alt Program Adı: YÜKSEKÖĞRETİMDE ÖĞRENCİ YAŞAMI
Gereke ve Açıklamalar

Bu Program ve Alt Programda; "kültürel, sanatsal ve sportif alanlarda topluma yönelik faaliyetler yürüterek sosyo-kültürel kalkınma ve gelişmeye katkı sağlamak" amacı dahilinde, "Yükseköğretim öğrencilerine sunulan beslenme ve barınma hizmetlerinin kalitesinin artırılması; öğrencilerin kişisel ve sosyal gelişimi desteklenerek yaşam kalitesinin yükseltilmesi" hedefi doğrultusunda, gerekli tüm hizmetleri yapmaktayız.

Alt Program Hedefi:

Yükseköğretim öğrencilerine sunulan beslenme ve barınma hizmetlerinin kalitesinin artırılması; öğrencilerin kişisel ve sosyal gelişimi desteklenerek yaşam kalitesinin yükseltilmesi

Performans Göstergeleri

Performans Göstergesi	Ölçü Birimi	2020	2021 Planlanan	2021 YS Gerç. Tahmini	2022 Hedef	2023 Tahmin	2024 Tahmin
1- Barınma hizmetlerinden yararlanan öğrenci sayısı	Sayı	248	0	248	248	248	250

Göstergeye İlişkin Açıklama:

Barınma hizmetlerinden öğrencilerin daha fazla faydalanabilmesi amacıyla yapılacak çalışmalar bu gösterge ile takip edilecektir.

Yılda en az bir defa yurt hizmetinden yararlanan öğrenciler dahil edilmiştir. Yıllık dönemler halinde izlenecektir.

Hesaplama Yöntemi:

-Öğrenci sayısı/ yurt yatak sayısı

Verinin Kaynağı:

Sağlık Kültür ve Spor Dairesi Başkanlığı

Sorumlu İdare:

Sağlık Kültür ve Spor Dairesi Başkanlığı

Performans Göstergesi	Ölçü Birimi	2019	2021 Planlanan	2021 YS Gerç. Tahmini	2022 Hedef	2023 Tahmin	2024 Tahmin
2- Beslenme hizmetlerinden yararlanan öğrenci sayısı	Sayı	2.000	0	2.100	3.000	4.000	4.000

Göstergeye İlişkin Açıklama:

Beslenme hizmetlerinden öğrencilerin daha fazla faydalanabilmesi amacıyla yapılacak çalışmalar bu gösterge ile takip edilecektir.

Yılda en az bir defa yemek hizmetinden yararlanan öğrenciler dahil edilmiştir. Kart okuyucuya okutulan her farklı kimlik kartı veya Yemek fişi sayısı kadar o öğrencilerin beslenme hizmetinden faydalandığını göstermektedir. Yıllık dönemler halinde izlenecektir.

Hesaplama Yöntemi:

-Öğrencilere satılan yemek fişi sayısı, - Okutulan kart sayısı

Verinin Kaynağı:

Sağlık Kültür ve Spor Daire Başkanlığı

Sorumlu İdare:

Performans Göstergesi	Ölçü Birimi	2020	2021 Planlanan	2021 YS Gerç. Tahmini	2022 Hedef	2023 Tahmin	2024 Tahmin
3- Öğrenci başına düşen sosyal donatı alanı	Metrekare	4	0	5	6	7	7

Göstergeye İlişkin Açıklama: Öğrencilere yönelik sosyal alanların iyileştirilmesine ilişkin çalışmalar bu göstergede izlenecektir. Yıllık dönemler halinde izlenecektir.

Hesaplama Yöntemi: -Kantin alanı (metre kare) + yemekhane alanı (metre kare) + spor alanı (metre kare) / Öğrenci sayısı

Verinin Kaynağı: Sağlık Kültür ve Spor Dairesi Başkanlığı, Yapı İşleri ve Teknik Daire Başkanlığı

Sorumlu İdare:	Performans Göstergesi	Ölçü Birimi	2020	2021 Planlanan	2021 YS Gerç. Tahmini	2022 Hedef	2023 Tahmin	2024 Tahmin
	4- Öğrenci kulüp ve topluluk sayısı	Sayı	26	0	35	40	45	45

Göstergeye İlişkin Açıklama: Öğrenci kulüp ve toplulukları desteklenerek sayılarının artırılması sağlanacak ve yapılan çalışmalar bu göstergede izlenecektir. Yıllık dönemler halinde izlenecektir.

Hesaplama Yöntemi: -Sağlık Kültür ve Spor Daire Başkanlığı tarafından tutulan kayıtlar

Verinin Kaynağı: Sağlık Kültür ve Spor Daire Başkanlığı

Sorumlu İdare: Sağlık Kültür ve Spor Daire Başkanlığı

Performans Göstergesi	Ölçü Birimi	2020	2021 Planlanan	2021 YS Gerç. Tahmini	2022 Hedef	2023 Tahmin	2024 Tahmin
5- Sosyal, kültürel ve sportif faaliyet sayısı	Sayı	16	0	40	70	100	100

Göstergeye İlişkin Açıklama: Öğrencilerin kişisel gelişimine yönelik olarak sosyal, kültürel ve sportif faaliyetler gerçekleştirilecek ve yapılan çalışmalar bu göstergede izlenecektir. Yıllık dönemler halinde izlenecektir.

Hesaplama Yöntemi: Sağlık Kültür ve Spor Daire Başkanlığından alınan veriler

Verinin Kaynağı: Sağlık Kültür ve Spor Daire Başkanlığı

Sorumlu İdare: Sağlık Kültür ve Spor Daire Başkanlığı

Performans Göstergesi	Ölçü Birimi	2019	2021 Planlanan	2021 YS Gerç. Tahmini	2022 Hedef	2023 Tahmin	2024 Tahmin
6- Yükseköğretimde öğrenci başına barınma harcaması	TL	300	0	300	350	400	400

Göstergeye İlişkin Açıklama: Barınma hizmetlerinden öğrencilerin daha fazla faydalanabilmesi amacıyla yapılacak çalışmalar bu grupta yıllık olarak izlenecektir.

Hesaplama Yöntemi: Sağlık Kültür ve Spor Daire Başkanlığından alınan veriler

Verinin Kaynağı: Sağlık Kültür ve Spor Daire Başkanlığı

Sorumlu İdare: Sağlık Kültür ve Spor Daire Başkanlığı

Performans Göstergesi	Ölçü Birimi	2019	2021 Planlanan	2021 YS Gerç. Tahmini	2022 Hedef	2023 Tahmin	2024 Tahmin
7- Yükseköğretimde öğrenci başına beslenme harcaması	TL	500	0	525	550	550	575

Göstergeye İlişkin Açıklama: Beslenme hizmetlerinden öğrencilerin daha fazla faydalanabilmesi amacıyla yapılacak çalışmalar bu göstergede takip edilecektir. Yıllık dönemler halinde izlenecektir

Hesaplama Yöntemi: -Öğrencilere satılan yemek fişi sayısı.

Verinin Kaynağı: Sağlık Kültür ve Spor Daire Başkanlığı

Sorumlu İdare: Sağlık Kültür ve Spor Daire Başkanlığı

Performans Göstergesi	Ölçü Birimi	2020	2021 Planlanan	2021 YS Gerç. Tahmini	2022 Hedef	2023 Tahmin	2024 Tahmin
8- Yükseköğretimde öğrenci yaşamından memnuniyet oranı	Oran	66	0	80	85	85	85

Göstergeye İlişkin Açıklama: Üniversitemiz öğrencilerinin sunulan hizmetlere ilişkin memnuniyetlerinin artırılmasına yönelik çalışmalar yapılacak ve memnuniyet anketi sonuçları bu göstergede izlenecektir. Yıllık dönemler halinde izlenecektir

Hesaplama Yöntemi: Her yılsonunda Kalite Koordinatörlüğü Birimi tarafından yapılan memnuniyet anketleri Anket programı çalışmasıyla analizi yapılarak hesaplanır.

Verinin Kaynağı: Kalite Koordinatörlüğü

Sorumlu İdare: Kalite Koordinatörlüğü

Performans Göstergesi	Ölçü Birimi	0	2021 Planlanan	2021 YS Gerç. Tahmini	2022 Hedef	2023 Tahmin	2024 Tahmin
9- Yükseköğretimde öğrencilere sunulan sağlık hizmetinden yararlanan öğrenci sayısının toplam öğrenci sayısına oranı	Oran	0	0	0	0	0	0

Göstergeye İlişkin Açıklama: Üniversitelerinin doktora derecesine sahip araştırma görevlisi, öğretim görevlisi veya Dr. öğretim üyesi kadrolarında görev yapmakta olan öğretim elemanlarının, yabancı dil seviyesini yükseltmek için yurtdışında katıldıkları yabancı dil kursu giderlerinin desteklenmesi bu faaliyet altında izlenmektedir.

Hesaplama Yöntemi: Öğrencilere verilen ve kayıt altına alınan psikolog, diyetisyen ve hemşirelik hizmetlerinin sayısı

Verinin Kaynağı: Sağlık Kültür ve Spor Daire Başkanlığı

Sorumlu İdare: Sağlık Kültür ve Spor Daire Başkanlığı

Alt Program Kapsamında Yürütülecek Faaliyet Maliyetleri

Faaliyetler	2021 Bütçe	2021 Harcama Haziran	2022 Bütçe	2023 Tahmin	2024 Tahmin
Yükseköğretimde Barınma Hizmetleri	15.000	6.582	17.000	18.000	19.000
Bütçe İçi	15.000	6.582	17.000	18.000	19.000

Bütçe Dışı	0	0	0	0	0
Yükseköğretimde Beslenme Hizmetleri	401.000	4.791	451.000	490.000	528.000
Bütçe İçi	401.000	4.791	451.000	490.000	528.000
Bütçe Dışı	0	0	0	0	0
Yükseköğretimde Kültür ve Spor Hizmetleri	201.000	19.597	229.000	245.000	261.000
Bütçe İçi	201.000	19.597	229.000	245.000	261.000
Bütçe Dışı	0	0	0	0	0
Yükseköğretimde Öğrenci Yaşamına İlişkin Diğer Hizmetler	592.000	6.482	759.000	833.000	918.000
Bütçe İçi	592.000	6.482	759.000	833.000	918.000
Bütçe Dışı	0	0	0	0	0
Yükseköğretimde Sağlık Hizmetleri	13.000	0	14.000	15.000	16.000
Bütçe İçi	13.000	0	14.000	15.000	16.000
Bütçe Dışı	0	0	0	0	0
T O P L A M	1.222.000	37.451	1.470.000	1.601.000	1.742.000
Bütçe İçi	1.222.000	37.451	1.470.000	1.601.000	1.742.000
Bütçe Dışı	0	0	0	0	0

Faaliyetlere İlişkin Açıklamalar:

Yükseköğretimde Barınma Hizmetleri

2547 sayılı Yükseköğretim Kanunu ve 124 Sayılı Yükseköğretim Üst Kuruluşları İle Yükseköğretim Kurumlarının İdari Teşkilatı Hakkında Kanun Hükmünde Kararname kapsamında Üniversitemiz öğrencilerinin barınmalarına yönelik hizmetler bu faaliyet kapsamında izlenecektir.

Yükseköğretimde Beslenme Hizmetleri

2547 sayılı Yükseköğretim Kanununun 47. Maddesi ile Yükseköğretim Kurumları Mediko-Sosyal Sağlık, Kültür ve Spor İşleri Dairesi Uygulama Yönetmeliği hükümleri çerçevesinde Üniversitemiz Sağlık, Kültür ve Spor Daire Başkanlığına öğrencilerimizin, akademik ve idari personelimizin beslenme ihtiyaçları kendi bünyesinde bulunan personeller ile çalışmalarını sürdürmektedir. Bu çerçevedeki iş, işlem ve süreçlere yönelik giderler bu faaliyet altında izlenecektir.

Yükseköğretimde Kültür ve Spor Hizmetleri

2547 sayılı Yükseköğretim Kanununun 46. ve 47. maddeleri, Yükseköğretim Kurumları Mediko-Sosyal Sağlık, Kültür ve Spor İşleri Dairesi Uygulama Yönetmeliği hükümleri çerçevesinde Sağlık Kültür ve Spor Daire Başkanlığı öğrencilerin ilgi alanlarına göre boş zamanlarını değerlendirmelerini, yeni ilgi alanları ile birlikte dinlenme ve eğlence alışkanlığı kazanmalarını, isterlerse bu faaliyetlere katılmalarını temin etmek amacıyla sergi, konser, konferans, tiyatro ve benzeri sanat ve kültür alanlarında faaliyetlerin düzenlenmesini, Üniversite Sporları Federasyonu tarafından düzenlenen turnuvalarına katılımı ile her türlü spor organizasyonlarının yapılmasına ilişkin iş, işlem ve süreçlere yönelik giderleri bu faaliyet altında izlenecektir.

Yükseköğretimde Öğrenci Yaşamına İlişkin Diğer Hizmetler

2547 sayılı Yükseköğretim Kanununun 46. ve 47. maddeleri ile Yükseköğretim Kurumları Mediko-Sosyal Sağlık, Kültür ve Spor İşleri Dairesi Uygulama Yönetmeliği'nde görev ve sorumlulukları çerçevesinde sağlık kuruluştan, öğrencilerin sosyal, kültürel danışma ve rehberlik ile sosyal ihtiyaçlarının karşılanması sağlanmakta ve eğitim-öğretimin desteklenmesi amacıyla bu alanda uygulama ve araştırmalar yapılmaktadır.

Yükseköğretimde Sağlık Hizmetleri

2547 sayılı Kanun'un 46. ve 47. maddeleri ile Yükseköğretim Kurumları, Mediko-Sosyal Sağlık, Kültür ve Spor İşleri Dairesi Uygulama Yönetmeliği gereği Üniversitemiz akademik, idari personel ile öğrencilerinin sağlık hizmetleri Battalgazi Tacan Yerleşkesinde yer alan Mediko-Sosyal Hizmetler ünitesi tarafından (1 diyetisyen, 1 psikolog) hizmet verilmekte olup, Bu çerçevede yapılacak iş, işlem ve süreçlere yönelik giderler bu faaliyet altında izlenecektir.

MALATYA TURGUT ÖZAL ÜNİVERSİTESİ PERFORMANS BİLGİSİ

Bütçe Yılı: 2022
Program Adı: ARAŞTIRMA, GELİŞTİRME VE YENİLİK

Alt Program Adı: YÜKSEKÖĞRETİMDE BİLİMSEL ARAŞTIRMA VE GELİŞTİRME
Gereke ve Açıklamalar

Bu Program ve Alt Programda; "eğitim ve öğretim hizmetlerini bilimsel ölçütler doğrultusunda geliştirmek" ile "kurumsal kapasiteyi geliştirmek" amaçları dahilinde, "Üniversitemizde inovasyon amaçlı bilimsel çalışmaların artırılması" hedefi doğrultusunda, Üniversitemizde gerekli çalışmaları yapmaktayız. Kurum, araştırma- geliştirme faaliyetlerinde hem iç hem dış paydaşların katılımını sağlamak ve iş birliği yapmaktadır. Kurumun araştırma geliştirme faaliyetlerinin süreci ve sonuçları Kalite Koordinatörlüğü, Strateji Geliştirme Daire Başkanlığı ve Proje Teknoloji Ofisi Genel Koordinatörlüğü aracılığıyla izlenmekte ve değerlendirilmektedir. Ayrıca, yılsonu faaliyet raporlarıyla kurumun araştırma faaliyetleri düzenli olarak izlenmektedir. Araştırma geliştirme faaliyetlerinin sonuçları, iç ve dış paydaşlarla paylaşılmakta, sürecin daha da iyileştirilmesine yönelik akademisyenler teşvik edilmektedir. Kurumun araştırma çalışmaları için üniversite dışı fonlamaların miktarını arttırmaya yönelik stratejileri vardır. Bu yönde akademik kurullarda ve toplantılarda bilgilendirmeler yapılmaktadır. Bu fonları kullanmaları için araştırmacıları teşvik etmek üzere çeşitli faaliyetler gerçekleştirilmiştir. Üniversitede iç ve dış kaynaklı projeleri koordine etmek ve çeşitli eğitimler vermek üzere Proje ve Teknoloji Ofisi 2020 yılı içinde yeniden yapılandırılarak daha aktif hale getirilmiştir.

Alt Program Hedefi:

Yükseköğretim kurumlarında inovasyon amaçlı bilimsel çalışmaların artırılması

Performans Göstergeleri

Performans Göstergesi	Ölçü Birimi	2020	2021 Planlanan	2021 YS Gerç. Tahmini	2022 Hedef	2023 Tahmin	2024 Tahmin
1- Ar-ge'ye harcanan bütçenin toplam bütçeye oranı	Oran	0,01	0	0,06	1	1	1

Göstergeye İlişkin Açıklama: Üniversitemiz BAP kapsamında toplam bütçe içinde yer alan araştırma ve geliştirme oranı
Hesaplama Yöntemi: BAP KBÖ Toplam bütçesi/Kurum KBÖ Toplam bütçe ile çıkan oran alınmıştır.
Verinin Kaynağı: Üniversitemiz BAP Koordinasyon Birimi
Sorumlu İdare:

Performans Göstergesi	Ölçü Birimi	2020	2021 Planlanan	2021 YS Gerç. Tahmini	2022 Hedef	2023 Tahmin	2024 Tahmin
2- Ar-ge sonucu ortaya çıkan ürünlere ilişkin alınan patent sayısı	Sayı	1	0	3	7	10	10

Göstergeye İlişkin Açıklama: 2020 yılı içerisinde bir yeni patent ve bir yeni tasarımlar başvurusu yapılmıştır. bir yeni faydalı model tescili alınmıştır. Başvurusu yapılan yedi, Tescil bekleyen bir ve bir tane faydalı model tescili alınmış olup bir adet de yeni tasarımlar başvurusu kurum sisteminde görünmekte ve yayınlanmaktadır.
Hesaplama Yöntemi: -2020 yılı içerisinde bir yeni patent ve bir yeni tasarımlar başvurusu yapılmıştır. bir yeni faydalı model tescili alınmıştır.
Verinin Kaynağı: Teknoloji Transfer Ofisi Koordinatörlüğü, Türk Patent ve Marka Kurumu
Sorumlu İdare:

Performans Göstergesi	Ölçü Birimi	2020	2021 Planlanan	2021 YS Gerç. Tahmini	2022 Hedef	2023 Tahmin	2024 Tahmin
3- BAP kapsamında desteklenen araştırma projeleri sayısı	Sayı	30	0	30	35	50	65

Göstergeye İlişkin Açıklama: -
Hesaplama Yöntemi: -
Verinin Kaynağı: Lütfen detay ekranından kaynak ve yayınlama sıklığı bilgilerini giriniz!
Sorumlu İdare:

Performans Göstergesi	Ölçü Birimi	2019	2021 Planlanan	2021 YS Gerç. Tahmini	2022 Hedef	2023 Tahmin	2024 Tahmin
4- Öğretim elemanı başına düşen ar-ge proje sayısı	Sayı	0,06	0	0,08	0,1	0,1	0,11

Göstergeye İlişkin Açıklama: Öğretim elemanlarının ar-ge projeleri konusunda desteklenmesi ve teşvik edilmesi sağlanarak, ar-ge projelerinin niteliğinin ve sayısının artırılması hedeflenmektedir. Akademik dönemler halinde izlenecektir
Hesaplama Yöntemi: -Toplam proje sayısı / akademik personel sayısı
Verinin Kaynağı: BAP Koordinasyon Birimi
Sorumlu İdare:

Performans Göstergesi	Ölçü Birimi	2019	2021 Planlanan	2021 YS Gerç. Tahmini	2022 Hedef	2023 Tahmin	2024 Tahmin
5- Patent, faydalı model ve endüstriyel tasarım başvuru sayısı	Sayı	2	0	2	8	10	10

Göstergeye İlişkin Açıklama: Üniversitemiz tarafından hazırlanan projelere ilişkin patent, faydalı model ve endüstriyel tasarım başvuru sayısının artırılması hedeflenmektedir. Öğrenci, araştırmacı veya öğretim elemanlarının üniversite adresli olmayan şahsi; patent, faydalı model ve endüstriyel tasarım başvuru sayısını ifade etmektedir. Yıllık dönemler halinde izlenecektir.

Hesaplama Yöntemi: -Proje ve Teknoloji Ofisi tarafından tutulan kayıtlar
Verinin Kaynağı: BAP Birimi ve Teknoloji Ofisi Genel Koordinatörlüğü - Akademik Birimler
Sorumlu İdare:

Performans Göstergesi	Ölçü Birimi	2020	2021 Planlanan	2021 YS Gerç. Tahmini	2022 Hedef	2023 Tahmin	2024 Tahmin
6- Ulusal ve uluslararası kuruluşlar tarafından desteklenen ar-ge projesi sayısı	Sayı	12	0	12	13	13	13

Göstergeye İlişkin Açıklama: Üniversitemizin, ulusal ve uluslararası kuruluşlar tarafından desteklenen proje sayılarının artırılması hedeflenmektedir. Yıllık

Hesaplama Yöntemi: -Proje ve Teknoloji Ofisi tarafından tutulan kayıtlar
Verinin Kaynağı: BAP ve Teknoloji Ofisi Genel Koordinatörlüğü
Sorumlu İdare:

Performans Göstergesi	Ölçü Birimi	2019	2021 Planlanan	2021 YS Gerç. Tahmini	2022 Hedef	2023 Tahmin	2024 Tahmin
7- Uluslararası endekslerde yer alan bilimsel yayın sayısı	Sayı	319	0	319	320	330	340

Göstergeye İlişkin Açıklama: Üniversitemizin uluslararası endekslerde yayımlanan yayın sayısının artırılması hedeflenmektedir. Yıllık dönemler halinde izlenecektir.

Hesaplama Yöntemi: -Uluslararası endekslerde Üniversitemiz yayımlanan yayın sayısı / Akademik Personel sayısı
Verinin Kaynağı: Akademik Birim faaliyet raporu
Sorumlu İdare:

Alt Program Kapsamında Yürütülecek Faaliyet Maliyetleri

Faaliyetler	2021 Bütçe	2021 Harcama Haziran	2022 Bütçe	2023 Tahmin	2024 Tahmin
Yükseköğretim Kurumlarının Bilimsel Araştırma Projeleri	356.000	356.915	402.000	437.000	471.000
Bütçe İçi	356.000	356.915	402.000	437.000	471.000
Bütçe Dışı	0	0	0	0	0
T O P L A M	356.000	356.915	402.000	437.000	471.000
Bütçe İçi	356.000	356.915	402.000	437.000	471.000
Bütçe Dışı	0	0	0	0	0

Faaliyetlere İlişkin Açıklamalar:

Yükseköğretim Kurumları Temel Araştırma Hizmetleri

Temel araştırma, görünürde herhangi bir özel uygulaması veya kullanımı bulunmayan ve öncelikle olgu ve gözlemlenebilir gerçeklerin temellerine ait yeni bilgiler edinmek için yürütülen deneysel veya teorik çalışmalara ilişkin hizmetler.

Yükseköğretim Kurumlarının Bilimsel Araştırma Projeleri

26.11.2016 tarihli 29900 sayılı resmi gazete de ilan edilen Yükseköğretim Kurumları Bilimsel Araştırma Projeleri Hakkında Yönetmelik çerçevesinde; Yıl içerisinde Şubat ve Eylül dönemlerinde BAP başvuruları alınmakta, oluşturulan komisyonlar tarafından ve hakem değerlendirmeleri neticesinde uygun görülen projeler desteklenmektedir. Bu çerçevedeki iş, işlem ve süreçlere yönelik giderler bu faaliyet altında izlenecektir.

Alt Program Adı: ARAŞTIRMA ALTYAPILARI
Gereke ve Açıklamalar

Bu Program ve Alt Programda; "eğitim ve öğretim hizmetlerini bilimsel ölçütler doğrultusunda geliştirmek" amacı dahilinde, "Ülkemizin bilgi birikiminin artırılmasına ve teknolojik gelişimine katkıda bulunmak üzere yükseköğretim kurumlarında araştırma altyapılarının kurulması ve kapasitelerinin güçlendirilmesi" hedefi doğrultusunda, Üniversitemizde gelişim ve yeniliklere yönelik araştırma altyapılarını kurmaya ve devamında bunların kapasitelerini güçlendirmeye çalışmaktayız. Tamamlandığında alanında bilime, ülkemizin teknolojik, ekonomik, sosyal ve kültürel kalkınmasına katkı sağlayan; kurum içi/dışı, ulusal/uluslararası kurum ya da kuruluşların verdiği destekler ile yapılabilecek bilimsel içerikli araştırma projelerinin geliştirilmesini kapsamaktadır.

Alt Program Hedefi:

Ülkemizin bilgi birikiminin artırılmasına ve teknolojik gelişimine katkıda bulunmak üzere yükseköğretim kurumlarında araştırma altyapılarının kurulması ve kapasitelerinin güçlendirilmesi

Performans Göstergeleri

Performans Göstergesi	Ölçü Birimi	2020	2021 Planlanan	2021 YS Gerç. Tahmini	2022 Hedef	2023 Tahmin	2024 Tahmin
1- Araştırma altyapısı projesi tamamlanma oranı	Oran	3	0	0,01	1	1	1

Göstergeye İlişkin Açıklama: Resmi olarak Kamuoyuna durulmak suretiyle de yayımlanan raporlardan yararlanılarak ilgili ve gerekli kısımlar doldurulmuştur.

Hesaplama Yöntemi: Toplam veriler ile birimsel verilerin oranlanması ve gerekmesi durumunda % oranına çevrilmesi yöntemleri kullanılmıştır.

Verinin Kaynağı: Malatya Turgut Özal Üniversitesi İdare Faaliyet Raporu
Sorumlu İdare:

Alt Program Kapsamında Yürütülecek Faaliyet Maliyetleri

Faaliyetler	2021 Bütçe	2021 Harcama Haziran	2022 Bütçe	2023 Tahmin	2024 Tahmin
T O P L A M	0	0	0	0	0
Bütçe İçi	0	0	0	0	0
Bütçe Dışı	0	0	0	0	0

Faaliyetlere İlişkin Açıklamalar:**Yükseköğretim Kurumları Araştırma Altyapısı Kurulması ve Geliştirilmesi**

Yükseköğretim kurumları bünyesinde, yetişmiş nitelikli insan gücü ile günün modern teknolojilerine dayalı makine-teçhizat, donanım ve yazılımı içinde bulunduran, Ar-Ge faaliyetlerinin yapıldığı ileri araştırma laboratuvarı, tematik araştırma laboratuvarı ile merkezî araştırma laboratuvarı ile ilgili faaliyetlerin yürütülmesi.

MALATYA TURGUT ÖZAL ÜNİVERSİTESİ PERFORMANS BİLGİSİ

Bütçe Yılı: 2022
Program Adı: HAYAT BOYU ÖĞRENME

Alt Program Adı: YÜKSEKÖĞRETİM KURUMLARI SÜREKLİ EĞİTİM FAALİYETLERİ
Gereke ve Açıklamalar

Bu Program ve Alt Programda; "eğitim ve öğretim hizmetlerini bilimsel ölçütler doğrultusunda geliştirmek" ile "kurumsal kapasiteyi geliştirmek" amaçları dahilinde, "toplumun tüm kesimlerine ihtiyaç duyduğu alanlarda eğitimler verilmesi, Kamu kurum ve kuruluşları, özel sektör ve uluslararası kuruluşlarla iş birliğinin gelişmesine katkıda bulunulması" hedefi doğrultusunda, Üniversitemizde gerekli çalışmaları yapmaktayız.

Alt Program Hedefi:

Toplumun tüm kesimlerine ihtiyaç duyduğu alanlarda eğitimler verilmesi, kamu kurum ve kuruluşları, özel sektör ve uluslararası kuruluşlarla işbirliğinin gelişmesine katkıda bulunulması

Performans Göstergeleri

Performans Göstergesi	Ölçü Birimi	0	2021 Planlanan	2021 YS Gerç. Tahmini	2022 Hedef	2023 Tahmin	2024 Tahmin
1- Dezavantajlı gruplara yönelik sosyal entegrasyon ve kapsayıcılığa ilişkin yapılan faaliyet sayısı	Sayı	0	0	0	0	0	0

Göstergeye İlişkin Açıklama:
Hesaplama Yöntemi:
Verinin Kaynağı:
Sorumlu İdare:

Performans Göstergesi	Ölçü Birimi	2019	2021 Planlanan	2021 YS Gerç. Tahmini	2022 Hedef	2023 Tahmin	2024 Tahmin
2- Eğitim programlarına başvuran kişi sayısı	Sayı	272	0	272	325	350	375

Göstergeye İlişkin Açıklama: Üniversitemizde sürekli eğitime yönelik program sayısı ile başvuran sayısının artırılması hedeflenmektedir. Eğitim dönemleri ve akademik dönemler halinde izlenecektir.

Hesaplama Yöntemi: Sürekli Eğitim Uygulama ve Araştırma Merkezi verileri
Verinin Kaynağı: Sürekli Eğitim Uygulama ve Araştırma Merkezi
Sorumlu İdare:

Performans Göstergesi	Ölçü Birimi	2019	2021 Planlanan	2021 YS Gerç. Tahmini	2022 Hedef	2023 Tahmin	2024 Tahmin
3- Mezunlara yönelik gerçekleştirilen faaliyet sayısı	Sayı	3	0	15	20	30	30

Göstergeye İlişkin Açıklama: Mezunlarla olan iletişim, fuar, sempozyum, kurs, seminer, söyleşi, vb. faaliyetlerin sayısını artırmak, ihtiyaçlarına cevap vermek amacıyla mezunlara yönelik faaliyet sayısının artırılması hedeflenmektedir. Yıllık dönemler halinde izlenecektir.

Hesaplama Yöntemi: -Akademik Birimler, Öğrenci İşleri Daire Başkanlığı ve Kariyer Planlama Uygulama ve Araştırma Merkezinden alınan veriler

Verinin Kaynağı: Akademik Birimler, Öğrenci İşleri Daire Başkanlığı, Kariyer Planlama Uygulama ve Araştırma Merkezi

Sorumlu İdare:

Performans Göstergesi	Ölçü Birimi	2020	2021 Planlanan	2021 YS Gerç. Tahmini	2022 Hedef	2023 Tahmin	2024 Tahmin
4- Sürekli Eğitim Merkezi (SEM) ve Dil Merkezi (DİLMER) tarafından mesleki eğitime yönelik verilen sertifika sayısı	Sayı	70	0	100	150	180	200

Göstergeye İlişkin Açıklama: Sürekli Eğitim Merkezi (SEM) ve Dil Merkezi (DİLMER) tarafından mesleki eğitime yönelik kursların açılması ve katılımcılara sertifika verilmesi amaçlanmaktadır. Yıllık dönemler halinde izlenecektir.

Hesaplama Yöntemi: -Sürekli Eğitim Uygulama ve Araştırma Merkezinden alınan veriler
Verinin Kaynağı: Sürekli Eğitim Uygulama ve Araştırma Merkezi
Sorumlu İdare:

Performans Göstergesi	Ölçü Birimi	2020	2021 Planlanan	2021 YS Geç. Tahmini	2022 Hedef	2023 Tahmin	2024 Tahmin
5- Tamamlanan sosyal sorumluluk projeleri sayısı	Sayı	1	0	38	60	70	70

Göstergeye İlişkin Açıklama: Üniversitemiz tarafından hazırlanan ve uygulamaya konulan sosyal sorumluluk projelerinin artırılması hedeflenmektedir. Yıllık dönemler halinde izlenecektir.

Hesaplama Yöntemi: -Akademik Birimler ile Proje ve Teknoloji Ofisi Genel Koordinatörlüğünden alınan veriler
Verinin Kaynağı: Akademik Birimler, Proje ve Teknoloji Ofisi Genel Koordinatörlüğü, Sağlık Kültür ve Spor Dairesi Başkanlığı
Sorumlu İdare:

Performans Göstergesi	Ölçü Birimi	0	2021 Planlanan	2021 YS Geç. Tahmini	2022 Hedef	2023 Tahmin	2024 Tahmin
6- Üniversitemizin çevrecilik alanlarında aldığı ödül sayısı	Sayı	0	0	0	0	0	0

Göstergeye İlişkin Açıklama:
Hesaplama Yöntemi:
Verinin Kaynağı:
Sorumlu İdare:

Alt Program Kapsamında Yürütülecek Faaliyet Maliyetleri

Faaliyetler	2021 Bütçe	2021 Harcama Haziran	2022 Bütçe	2023 Tahmin	2024 Tahmin
T O P L A M	0	0	0	0	0
Bütçe İçi	0	0	0	0	0
Bütçe Dışı	0	0	0	0	0

Faaliyetlere İlişkin Açıklamalar:

Toplum Hizmetine Sunulan Eğitim Programları, Kurs ve Seminerler

Kamu, özel sektör, uluslararası kurum, kuruluş, kişilere ihtiyaç duydukları alanlarda ulusal ve uluslararası düzeyde kurslar, seminerler, konferanslar ve eğitim programları planlanması ve düzenlenmesi. Üniversitemizin birimlerinde bu amaçla yürütülen her türlü faaliyetlerin koordinasyonunun sağlanması Sürekli Eğitim Uygulama ve Araştırma Merkezi tarafından yürütülmektedir.

Yükseköğretim Kurumları Sosyal Sorumluluk Projeleri

Üniversitemiz Sürekli Eğitim Uygulama Ve Araştırma Merkezinin de amaçları doğrultusunda, Türkiye'nin çalışma alanlarına göre nitelikli insan gücü ihtiyacını belirlemek, gelişme ve kalkınma sürecinde oluşabilecek yeni iş alanlarını tespit etmek, Üniversitemizin örgün lisans ve lisansüstü programlar dışında eğitim verdiği ve araştırma yaptığı tüm alanlarda ulusal ve uluslararası düzeyde eğitim programları, kurslar, seminerler, konferanslar, çalıştaylar düzenlemek suretiyle toplumun tüm kesimlerine iş bulma imkânı sağlayacak yeni teknolojileri tanıtmak, bu yönde bilgi ve becerilerin kazandırılmasını sağlamak, Üniversitemizin kamu ve özel sektörle, ulusal ve uluslararası kuruluşlarla iş birliğinin gelişmesine katkıda bulunmak için nitelikli topluma hizmet projelerinin sayısını arttırmaktır. Bu çerçevedeki iş, işlem ve süreçlere yönelik giderler bu faaliyet altında izlenecektir.

FAALİYETLER DÜZEYİNDE MALATYA TURGUT ÖZAL ÜNİVERSİTESİ PERFORMANS PROGRAMI MALİYETİ

PROGRAM SINIFLANDIRMASI	2022			2023			2024		
	BÜTÇE İÇİ	BÜTÇE DIŞI	TOPLAM	BÜTÇE İÇİ	BÜTÇE DIŞI	TOPLAM	BÜTÇE İÇİ	BÜTÇE DIŞI	TOPLAM
ARAŞTIRMA, GELİŞTİRME VE YENİLİK	402.000	500.000	902.000	437.000	550.000	987.000	471.000	600.000	1.071.000
YÜKSEKÖĞRETİMDE BİLİMSEL ARAŞTIRMA VE GELİŞTİRME	402.000	500.000	902.000	437.000	550.000	987.000	471.000	600.000	1.071.000
Yükseköğretim Kurumlarının Bilimsel Araştırma Projeleri	402.000	500.000	902.000	437.000	550.000	987.000	471.000	600.000	1.071.000
HAYAT BOYU ÖĞRENME	0	30.000	30.000	0	33.000	33.000	0	35.000	35.000
YÜKSEKÖĞRETİM KURUMLARI SÜREKLİ EĞİTİM FAALİYETLERİ	0	30.000	30.000	0	33.000	33.000	0	35.000	35.000
Toplum Hizmetine Sunulan Eğitim Programları, Kurs ve Seminerler	0	30.000	30.000	0	33.000	33.000	0	35.000	35.000
YÜKSEKÖĞRETİM	136.493.000	0	136.493.000	153.350.000	0	153.350.000	168.606.000	0	168.606.000
ÖN LİSANS EĞİTİMİ, LİSANS EĞİTİMİ VE LİSANSÜSTÜ EĞİTİM	135.023.000	0	135.023.000	151.749.000	0	151.749.000	166.864.000	0	166.864.000
Doktora ve Tıpta Uzmanlık Eğitimi	654.000	0	654.000	753.000	0	753.000	838.000	0	838.000
Yükseköğretim Kurumları Bilgi ve Kültürel Kaynaklar ile Sportif Altyapının Geliştirilmesi Hizmetleri	1.385.000	0	1.385.000	1.374.000	0	1.374.000	1.450.000	0	1.450.000
Yükseköğretim Kurumları Birinci Öğretim	132.934.000	0	132.934.000	149.569.000	0	149.569.000	164.519.000	0	164.519.000
Yükseköğretim Kurumları İkinci Öğretim	50.000	0	50.000	53.000	0	53.000	57.000	0	57.000
YÜKSEKÖĞRETİMDE ÖĞRENCİ YAŞAMI	1.470.000	0	1.470.000	1.601.000	0	1.601.000	1.742.000	0	1.742.000
Yükseköğretimde Barınma Hizmetleri	17.000	0	17.000	18.000	0	18.000	19.000	0	19.000
Yükseköğretimde Beslenme Hizmetleri	451.000	0	451.000	490.000	0	490.000	528.000	0	528.000
Yükseköğretimde Kültür ve Spor Hizmetleri	229.000	0	229.000	245.000	0	245.000	261.000	0	261.000
Yükseköğretimde Öğrenci Yaşamına İlişkin Diğer Hizmetler	759.000	0	759.000	833.000	0	833.000	918.000	0	918.000
Yükseköğretimde Sağlık Hizmetleri	14.000	0	14.000	15.000	0	15.000	16.000	0	16.000
YÖNETİM VE DESTEK PROGRAMI	10.703.000	0	10.703.000	12.222.000	0	12.222.000	13.492.000	0	13.492.000
TEFTİŞ, DENETİM VE DANIŞMANLIK HİZMETLERİ	612.000	0	612.000	709.000	0	709.000	789.000	0	789.000
Hukuki Danışmanlık ve Muhakemat Hizmetleri	427.000	0	427.000	494.000	0	494.000	550.000	0	550.000
İç Denetim	185.000	0	185.000	215.000	0	215.000	239.000	0	239.000
ÜST YÖNETİM, İDARI VE MALİ HİZMETLER	10.091.000	0	10.091.000	11.513.000	0	11.513.000	12.703.000	0	12.703.000
Bilgi Teknolojilerine Yönelik Faaliyetler	578.000	0	578.000	668.000	0	668.000	743.000	0	743.000
Genel Destek Hizmetleri	4.345.000	0	4.345.000	4.925.000	0	4.925.000	5.432.000	0	5.432.000
İnşaat ve Yapı İşlerinin Yürütülmesi	1.275.000	0	1.275.000	1.440.000	0	1.440.000	1.585.000	0	1.585.000
İnsan Kaynakları Yönetimine İlişkin Faaliyetler	1.950.000	0	1.950.000	2.240.000	0	2.240.000	2.451.000	0	2.451.000
Özel Kalem Hizmetleri	211.000	0	211.000	234.000	0	234.000	255.000	0	255.000
Strateji Geliştirme ve Mali Hizmetler	582.000	0	582.000	671.000	0	671.000	748.000	0	748.000
Yükseköğretimde Öğrencilere Yönelik İdari Hizmetler	1.150.000	0	1.150.000	1.335.000	0	1.335.000	1.489.000	0	1.489.000
GENEL TOPLAM	147.598.000	530.000	148.128.000	166.009.000	583.000	166.592.000	182.569.000	635.000	183.204.000

FAALİYET MALİYETLERİ TABLOSU

İdare Adı	MALATYA TURGUT ÖZAL ÜNİVERSİTESİ
Program Adı	HAYAT BOYU ÖĞRENME
Alt Program Adı	YÜKSEKÖĞRETİM KURUMLARI SÜREKLİ EĞİTİM FAALİYETLERİ
Alt Program Hedefi	Toplumun tüm kesimlerine ihtiyaç duyduğu alanlarda eğitimler verilmesi, kamu kurum ve kuruluşları, özel sektör ve uluslararası kuruluşlarla işbirliğinin gelişmesine katkıda bulunulması
Faaliyet Adı	Toplum Hizmetine Sunulan Eğitim Programları, Kurs ve Seminerler
Açıklama	

EKONOMİK KOD	2021 Bütçe	2021 Harcama (Haziran)	2022 Bütçe	2023 Tahmin	2024 Tahmin
Personel Giderleri					
Sosyal Güvenlik Kurumuna Devlet Primi Giderleri					
Mal ve Hizmet Alım Giderleri					
Faiz Giderleri					
Cari Transferler					
Sermaye Giderleri					
Sermaye Transferleri					
Borç Verme					
BÜTÇE İÇİ TOPLAM KAYNAK					
Döner Sermaye	25.000	24.700	30.000	33.000	35.000
Özel Hesap					
Diğer Bütçe Dışı Kaynak					
BÜTÇE DIŞI TOPLAM KAYNAK	25.000	24.700	30.000	33.000	35.000
FAALİYET MALİYETİ TOPLAMI	25.000	24.700	30.000	33.000	35.000

FAALİYET MALİYETLERİ TABLOSU

İdare Adı	MALATYA TURGUT ÖZAL ÜNİVERSİTESİ
Program Adı	YÜKSEKÖĞRETİM
Alt Program Adı	ÖN LİSANS EĞİTİMİ, LİSANS EĞİTİMİ VE LİSANSÜSTÜ EĞİTİM
Alt Program Hedefi	Mesleki yeterlilik sahibi ve gelişime açık mezunlar yetiştirilmesi
Faaliyet Adı	Doktora ve Tıpta Uzmanlık Eğitimi
Açıklama	

EKONOMİK KOD	2021 Bütçe	2021 Harcama (Haziran)	2022 Bütçe	2023 Tahmin	2024 Tahmin
Personel Giderleri	307.000	260.651	540.000	626.000	698.000
Sosyal Güvenlik Kurumuna Devlet Primi Giderleri	24.000	10.589	41.000	48.000	55.000
Mal ve Hizmet Alım Giderleri	64.000		73.000	79.000	85.000
Faiz Giderleri					
Cari Transferler					
Sermaye Giderleri					
Sermaye Transferleri					
Borç Verme					
BÜTÇE İÇİ TOPLAM KAYNAK	395.000	271.240	654.000	753.000	838.000
Döner Sermaye					
Özel Hesap					
Diğer Bütçe Dışı Kaynak					
BÜTÇE DIŞI TOPLAM KAYNAK					
FAALİYET MALİYETİ TOPLAMI	395.000	271.240	654.000	753.000	838.000

FAALİYET MALİYETLERİ TABLOSU

İdare Adı	MALATYA TURGUT ÖZAL ÜNİVERSİTESİ
Program Adı	ARAŞTIRMA, GELİŞTİRME VE YENİLİK
Alt Program Adı	YÜKSEKÖĞRETİMDE BİLİMSEL ARAŞTIRMA VE GELİŞTİRME
Alt Program Hedefi	Yükseköğretim kurumlarında inovasyon amaçlı bilimsel çalışmaların artırılması
Faaliyet Adı	Yükseköğretim Kurumlarının Bilimsel Araştırma Projeleri
Açıklama	

EKONOMİK KOD	2021 Bütçe	2021 Harcama (Haziran)	2022 Bütçe	2023 Tahmin	2024 Tahmin
<i>Personel Giderleri</i>					
<i>Sosyal Güvenlik Kurumuna Devlet Primi Giderleri</i>		915			
<i>Mal ve Hizmet Alım Giderleri</i>	356.000	356.000	402.000	437.000	471.000
<i>Faiz Giderleri</i>					
<i>Cari Transferler</i>					
<i>Sermaye Giderleri</i>					
<i>Sermaye Transferleri</i>					
<i>Borç Verme</i>					
BÜTÇE İÇİ TOPLAM KAYNAK	356.000	356.915	402.000	437.000	471.000
<i>Döner Sermaye</i>					
<i>Özel Hesap</i>	11.471	13.365	500.000	550.000	600.000
<i>Diğer Bütçe Dışı Kaynak</i>					
BÜTÇE DIŞI TOPLAM KAYNAK	11.471	13.365	500.000	550.000	600.000
FAALİYET MALİYETİ TOPLAMI	367.471	370.280	902.000	987.000	1.071.000

FAALİYET MALİYETLERİ TABLOSU

İdare Adı	MALATYA TURGUT ÖZAL ÜNİVERSİTESİ
Program Adı	YÜKSEKÖĞRETİM
Alt Program Adı	ÖN LİSANS EĞİTİMİ, LİSANS EĞİTİMİ VE LİSANSÜSTÜ EĞİTİM
Alt Program Hedefi	Mesleki yeterlilik sahibi ve gelişime açık mezunlar yetiştirilmesi
Faaliyet Adı	Yükseköğretim Kurumları Bilgi ve Kültürel Kaynaklar ile Sportif Altyapının Geliştirilmesi Hizmetleri
Açıklama	

EKONOMİK KOD	2021 Bütçe	2021 Harcama (Haziran)	2022 Bütçe	2023 Tahmin	2024 Tahmin
<i>Personel Giderleri</i>	293.000	140.450	522.000	604.000	673.000
<i>Sosyal Güvenlik Kurumuna Devlet Primi Giderleri</i>	23.000	23.477	40.000	46.000	52.000
<i>Mal ve Hizmet Alım Giderleri</i>	21.000		23.000	24.000	25.000
<i>Faiz Giderleri</i>					
<i>Cari Transferler</i>					
<i>Sermaye Giderleri</i>	700.000		800.000	700.000	700.000
<i>Sermaye Transferleri</i>					
<i>Borç Verme</i>					
BÜTÇE İÇİ TOPLAM KAYNAK	1.037.000	163.927	1.385.000	1.374.000	1.450.000
<i>Döner Sermaye</i>					
<i>Özel Hesap</i>					
<i>Diğer Bütçe Dışı Kaynak</i>					
BÜTÇE DIŞI TOPLAM KAYNAK					
FAALİYET MALİYETİ TOPLAMI	1.037.000	163.927	1.385.000	1.374.000	1.450.000

FAALİYET MALİYETLERİ TABLOSU

İdare Adı	MALATYA TURGUT ÖZAL ÜNİVERSİTESİ
Program Adı	YÜKSEKÖĞRETİM
Alt Program Adı	ÖN LİSANS EĞİTİMİ, LİSANS EĞİTİMİ VE LİSANSÜSTÜ EĞİTİM
Alt Program Hedefi	Mesleki yeterlilik sahibi ve gelişime açık mezunlar yetiştirilmesi
Faaliyet Adı	Yükseköğretim Kurumları Birinci Öğretim
Açıklama	

EKONOMİK KOD	2021 Bütçe	2021 Harcama (Haziran)	2022 Bütçe	2023 Tahmin	2024 Tahmin
Personel Giderleri	42.572.000	27.052.529	71.425.000	81.868.000	91.141.000
Sosyal Güvenlik Kurumuna Devlet Primi Giderleri	6.116.000	4.091.545	10.020.000	11.457.000	12.743.000
Mal ve Hizmet Alım Giderleri	4.687.000	3.344.573	7.289.000	7.939.000	8.569.000
Faiz Giderleri					
Cari Transferler					
Sermaye Giderleri	35.300.000	24.065.805	44.200.000	48.305.000	52.066.000
Sermaye Transferleri					
Borç Verme					
BÜTÇE İÇİ TOPLAM KAYNAK	88.675.000	58.554.452	132.934.000	149.569.000	164.519.000
Düner Sermaye					
Özel Hesap					
Diğer Bütçe Dışı Kaynak					
BÜTÇE DIŞI TOPLAM KAYNAK					
FAALİYET MALİYETİ TOPLAMI	88.675.000	58.554.452	132.934.000	149.569.000	164.519.000

FAALİYET MALİYETLERİ TABLOSU

İdare Adı	MALATYA TURGUT ÖZAL ÜNİVERSİTESİ
Program Adı	YÜKSEKÖĞRETİM
Alt Program Adı	ÖN LİSANS EĞİTİMİ, LİSANS EĞİTİMİ VE LİSANSÜSTÜ EĞİTİM
Alt Program Hedefi	Mesleki yeterlilik sahibi ve gelişime açık mezunlar yetiştirilmesi
Faaliyet Adı	Yükseköğretim Kurumları İkinci Öğretim
Açıklama	

EKONOMİK KOD	2021 Bütçe	2021 Harcama (Haziran)	2022 Bütçe	2023 Tahmin	2024 Tahmin
Personel Giderleri	26.000		35.000	37.000	40.000
Sosyal Güvenlik Kurumuna Devlet Primi Giderleri					
Mal ve Hizmet Alım Giderleri	11.000		15.000	16.000	17.000
Faiz Giderleri					
Cari Transferler					
Sermaye Giderleri					
Sermaye Transferleri					
Borç Verme					
BÜTÇE İÇİ TOPLAM KAYNAK	37.000		50.000	53.000	57.000
Düner Sermaye					
Özel Hesap					
Diğer Bütçe Dışı Kaynak					
BÜTÇE DIŞI TOPLAM KAYNAK					
FAALİYET MALİYETİ TOPLAMI	37.000		50.000	53.000	57.000

FAALİYET MALİYETLERİ TABLOSU

İdare Adı	MALATYA TURGUT ÖZAL ÜNİVERSİTESİ
Program Adı	YÜKSEKÖĞRETİM
Alt Program Adı	YÜKSEKÖĞRETİMDE ÖĞRENCİ YAŞAMI
Alt Program Hedefi	Yükseköğretim öğrencilerine sunulan beslenme ve barınma hizmetlerinin kalitesinin artırılması; öğrencilerin kişisel ve sosyal gelişimi desteklenerek yaşam kalitesinin yükseltilmesi
Faaliyet Adı	Yükseköğretimde Barınma Hizmetleri
Açıklama	

EKONOMİK KOD	2021 Bütçe	2021 Harcama (Haziran)	2022 Bütçe	2023 Tahmin	2024 Tahmin
Personel Giderleri					
Sosyal Güvenlik Kurumuna Devlet Primi Giderleri					
Mal ve Hizmet Alım Giderleri	15.000	6.582	17.000	18.000	19.000
Faiz Giderleri					
Cari Transferler					
Sermaye Giderleri					
Sermaye Transferleri					
Borç Verme					
BÜTÇE İÇİ TOPLAM KAYNAK	15.000	6.582	17.000	18.000	19.000
Düner Sermaye					
Özel Hesap					
Diğer Bütçe Dışı Kaynak					
BÜTÇE DIŞI TOPLAM KAYNAK					
FAALİYET MALİYETİ TOPLAMI	15.000	6.582	17.000	18.000	19.000

FAALİYET MALİYETLERİ TABLOSU

İdare Adı	MALATYA TURGUT ÖZAL ÜNİVERSİTESİ
Program Adı	YÜKSEKÖĞRETİM
Alt Program Adı	YÜKSEKÖĞRETİMDE ÖĞRENCİ YAŞAMI
Alt Program Hedefi	Yükseköğretim öğrencilerine sunulan beslenme ve barınma hizmetlerinin kalitesinin artırılması; öğrencilerin kişisel ve sosyal gelişimi desteklenerek yaşam kalitesinin yükseltilmesi
Faaliyet Adı	Yükseköğretimde Beslenme Hizmetleri
Açıklama	

EKONOMİK KOD	2021 Bütçe	2021 Harcama (Haziran)	2022 Bütçe	2023 Tahmin	2024 Tahmin
Personel Giderleri					
Sosyal Güvenlik Kurumuna Devlet Primi Giderleri					
Mal ve Hizmet Alım Giderleri	401.000	4.791	451.000	490.000	528.000
Faiz Giderleri					
Cari Transferler					
Sermaye Giderleri					
Sermaye Transferleri					
Borç Verme					
BÜTÇE İÇİ TOPLAM KAYNAK	401.000	4.791	451.000	490.000	528.000
Düner Sermaye					
Özel Hesap					
Diğer Bütçe Dışı Kaynak					
BÜTÇE DIŞI TOPLAM KAYNAK					
FAALİYET MALİYETİ TOPLAMI	401.000	4.791	451.000	490.000	528.000

FAALİYET MALİYETLERİ TABLOSU

İdare Adı	MALATYA TURGUT ÖZAL ÜNİVERSİTESİ
Program Adı	YÜKSEKÖĞRETİM
Alt Program Adı	YÜKSEKÖĞRETİMDE ÖĞRENCİ YAŞAMI
Alt Program Hedefi	Yükseköğretim öğrencilerine sunulan beslenme ve barınma hizmetlerinin kalitesinin artırılması; öğrencilerin kişisel ve sosyal gelişimi desteklenerek yaşam kalitesinin yükseltilmesi
Faaliyet Adı	Yükseköğretimde Kültür ve Spor Hizmetleri
Açıklama	

EKONOMİK KOD	2021 Bütçe	2021 Harcama (Haziran)	2022 Bütçe	2023 Tahmin	2024 Tahmin
Personel Giderleri					
Sosyal Güvenlik Kurumuna Devlet Primi Giderleri					
Mal ve Hizmet Alım Giderleri	201.000	19.597	229.000	245.000	261.000
Faiz Giderleri					
Cari Transferler					
Sermaye Giderleri					
Sermaye Transferleri					
Borç Verme					
BÜTÇE İÇİ TOPLAM KAYNAK	201.000	19.597	229.000	245.000	261.000
Düner Sermaye					
Özel Hesap					
Diğer Bütçe Dışı Kaynak					
BÜTÇE DIŞI TOPLAM KAYNAK					
FAALİYET MALİYETİ TOPLAMI	201.000	19.597	229.000	245.000	261.000

FAALİYET MALİYETLERİ TABLOSU

İdare Adı	MALATYA TURGUT ÖZAL ÜNİVERSİTESİ
Program Adı	YÜKSEKÖĞRETİM
Alt Program Adı	YÜKSEKÖĞRETİMDE ÖĞRENCİ YAŞAMI
Alt Program Hedefi	Yükseköğretim öğrencilerine sunulan beslenme ve barınma hizmetlerinin kalitesinin artırılması; öğrencilerin kişisel ve sosyal gelişimi desteklenerek yaşam kalitesinin yükseltilmesi
Faaliyet Adı	Yükseköğretimde Öğrenci Yaşamına İlişkin Diğer Hizmetler
Açıklama	

EKONOMİK KOD	2021 Bütçe	2021 Harcama (Haziran)	2022 Bütçe	2023 Tahmin	2024 Tahmin
Personel Giderleri	98.000		123.000	142.000	159.000
Sosyal Güvenlik Kurumuna Devlet Primi Giderleri	381.000		511.000	559.000	620.000
Mal ve Hizmet Alım Giderleri	113.000	6.482	125.000	132.000	139.000
Faiz Giderleri					
Cari Transferler					
Sermaye Giderleri					
Sermaye Transferleri					
Borç Verme					
BÜTÇE İÇİ TOPLAM KAYNAK	592.000	6.482	759.000	833.000	918.000
Düner Sermaye					
Özel Hesap					
Diğer Bütçe Dışı Kaynak					
BÜTÇE DIŞI TOPLAM KAYNAK					
FAALİYET MALİYETİ TOPLAMI	592.000	6.482	759.000	833.000	918.000

FAALİYET MALİYETLERİ TABLOSU

İdare Adı	MALATYA TURGUT ÖZAL ÜNİVERSİTESİ
Program Adı	YÜKSEKÖĞRETİM
Alt Program Adı	YÜKSEKÖĞRETİMDE ÖĞRENCİ YAŞAMI
Alt Program Hedefi	Yükseköğretim öğrencilerine sunulan beslenme ve barınma hizmetlerinin kalitesinin artırılması; öğrencilerin kişisel ve sosyal gelişimi desteklenerek yaşam kalitesinin yükseltilmesi
Faaliyet Adı	Yükseköğretimde Sağlık Hizmetleri
Açıklama	

EKONOMİK KOD	2021 Bütçe	2021 Harcama (Haziran)	2022 Bütçe	2023 Tahmin	2024 Tahmin
Personel Giderleri					
Sosyal Güvenlik Kurumuna Devlet Primi Giderleri					
Mal ve Hizmet Alım Giderleri	13.000		14.000	15.000	16.000
Faiz Giderleri					
Cari Transferler					
Sermaye Giderleri					
Sermaye Transferleri					
Borç Verme					
BÜTÇE İÇİ TOPLAM KAYNAK	13.000		14.000	15.000	16.000
Düner Sermaye					
Özel Hesap					
Diğer Bütçe Dışı Kaynak					
BÜTÇE DIŞI TOPLAM KAYNAK					
FAALİYET MALİYETİ TOPLAMI	13.000		14.000	15.000	16.000

FAALİYET MALİYETLERİ TABLOSU

İdare Adı	MALATYA TURGUT ÖZAL ÜNİVERSİTESİ
Program Adı	YÖNETİM VE DESTEK PROGRAMI
Alt Program Adı	TEFTİŞ, DENETİM VE DANIŞMANLIK HİZMETLERİ
Alt Program Hedefi	
Faaliyet Adı	Hukuki Danışmanlık ve Muhakemat Hizmetleri
Açıklama	

EKONOMİK KOD	2021 Bütçe	2021 Harcama (Haziran)	2022 Bütçe	2023 Tahmin	2024 Tahmin
Personel Giderleri	222.000	54.276	386.000	448.000	499.000
Sosyal Güvenlik Kurumuna Devlet Primi Giderleri	18.000	6.554	31.000	36.000	41.000
Mal ve Hizmet Alım Giderleri	9.000	6.417	10.000	10.000	10.000
Faiz Giderleri					
Cari Transferler					
Sermaye Giderleri					
Sermaye Transferleri					
Borç Verme					
BÜTÇE İÇİ TOPLAM KAYNAK	249.000	67.247	427.000	494.000	550.000
Düner Sermaye					
Özel Hesap					
Diğer Bütçe Dışı Kaynak					
BÜTÇE DIŞI TOPLAM KAYNAK					
FAALİYET MALİYETİ TOPLAMI	249.000	67.247	427.000	494.000	550.000

FAALİYET MALİYETLERİ TABLOSU

İdare Adı	MALATYA TURGUT ÖZAL ÜNİVERSİTESİ
Program Adı	YÖNETİM VE DESTEK PROGRAMI
Alt Program Adı	TEFTİŞ, DENETİM VE DANIŞMANLIK HİZMETLERİ
Alt Program Hedefi	
Faaliyet Adı	İç Denetim
Açıklama	

EKONOMİK KOD	2021 Bütçe	2021 Harcama (Haziran)	2022 Bütçe	2023 Tahmin	2024 Tahmin
Personel Giderleri	105.000		171.000	199.000	221.000
Sosyal Güvenlik Kurumuna Devlet Primi Giderleri	7.000		12.000	14.000	16.000
Mal ve Hizmet Alım Giderleri	2.000		2.000	2.000	2.000
Faiz Giderleri					
Cari Transferler					
Sermaye Giderleri					
Sermaye Transferleri					
Borç Verme					
BÜTÇE İÇİ TOPLAM KAYNAK	114.000		185.000	215.000	239.000
Döner Sermaye					
Özel Hesap					
Diğer Bütçe Dışı Kaynak					
BÜTÇE DIŞI TOPLAM KAYNAK					
FAALİYET MALİYETİ TOPLAMI	114.000		185.000	215.000	239.000

FAALİYET MALİYETLERİ TABLOSU

İdare Adı	MALATYA TURGUT ÖZAL ÜNİVERSİTESİ
Program Adı	YÖNETİM VE DESTEK PROGRAMI
Alt Program Adı	ÜST YÖNETİM, İDARİ VE MALİ HİZMETLER
Alt Program Hedefi	
Faaliyet Adı	Bilgi Teknolojilerine Yönelik Faaliyetler
Açıklama	

EKONOMİK KOD	2021 Bütçe	2021 Harcama (Haziran)	2022 Bütçe	2023 Tahmin	2024 Tahmin
Personel Giderleri	291.000	178.574	517.000	600.000	668.000
Sosyal Güvenlik Kurumuna Devlet Primi Giderleri	21.000	30.336	37.000	42.000	47.000
Mal ve Hizmet Alım Giderleri	21.000	32.024	24.000	26.000	28.000
Faiz Giderleri					
Cari Transferler					
Sermaye Giderleri					
Sermaye Transferleri					
Borç Verme					
BÜTÇE İÇİ TOPLAM KAYNAK	333.000	240.935	578.000	668.000	743.000
Döner Sermaye					
Özel Hesap					
Diğer Bütçe Dışı Kaynak					
BÜTÇE DIŞI TOPLAM KAYNAK					
FAALİYET MALİYETİ TOPLAMI	333.000	240.935	578.000	668.000	743.000

FAALİYET MALİYETLERİ TABLOSU

İdare Adı	MALATYA TURGUT ÖZAL ÜNİVERSİTESİ
Program Adı	YÖNETİM VE DESTEK PROGRAMI
Alt Program Adı	ÜST YÖNETİM, İDARİ VE MALİ HİZMETLER
Alt Program Hedefi	
Faaliyet Adı	Genel Destek Hizmetleri
Açıklama	

EKONOMİK KOD	2021 Bütçe	2021 Harcama (Haziran)	2022 Bütçe	2023 Tahmin	2024 Tahmin
<i>Personel Giderleri</i>	1.580.000	1.056.566	2.393.000	2.777.000	3.097.000
<i>Sosyal Güvenlik Kurumuna Devlet Primi Giderleri</i>	223.000	155.442	303.000	352.000	393.000
<i>Mal ve Hizmet Alım Giderleri</i>	1.156.000	1.388.083	1.306.000	1.423.000	1.539.000
<i>Faiz Giderleri</i>					
<i>Cari Transferler</i>	183.000	52.500	343.000	373.000	403.000
<i>Sermaye Giderleri</i>					
<i>Sermaye Transferleri</i>					
<i>Borç Verme</i>					
BÜTÇE İÇİ TOPLAM KAYNAK	3.142.000	2.652.591	4.345.000	4.925.000	5.432.000
<i>Düner Sermaye</i>					
<i>Özel Hesap</i>					
<i>Diğer Bütçe Dışı Kaynak</i>					
BÜTÇE DIŞI TOPLAM KAYNAK					
FAALİYET MALİYETİ TOPLAMI	3.142.000	2.652.591	4.345.000	4.925.000	5.432.000

FAALİYET MALİYETLERİ TABLOSU

İdare Adı MALATYA TURGUT ÖZAL ÜNİVERSİTESİ
Program Adı YÖNETİM VE DESTEK PROGRAMI
Alt Program Adı ÜST YÖNETİM, İDARİ VE MALİ HİZMETLER
Alt Program Hedefi
Faaliyet Adı İnsan Kaynakları Yönetimine İlişkin Faaliyetler
Açıklama

EKONOMİK KOD	2021 Bütçe	2021 Harcama (Haziran)	2022 Bütçe	2023 Tahmin	2024 Tahmin
Personel Giderleri	297.000	368.727	537.000	623.000	695.000
Sosyal Güvenlik Kurumuna Devlet Primi Giderleri	23.000	53.510	40.000	46.000	52.000
Mal ve Hizmet Alım Giderleri	105.000	42.654	119.000	129.000	139.000
Faiz Giderleri					
Cari Transferler	876.000	566.334	1.254.000	1.442.000	1.565.000
Sermaye Giderleri					
Sermaye Transferleri					
Borç Verme					
BÜTÇE İÇİ TOPLAM KAYNAK	1.301.000	1.031.225	1.950.000	2.240.000	2.451.000
Düner Sermaye					
Özel Hesap					
Diğer Bütçe Dışı Kaynak					
BÜTÇE DIŞI TOPLAM KAYNAK					
FAALİYET MALİYETİ TOPLAMI	1.301.000	1.031.225	1.950.000	2.240.000	2.451.000

FAALİYET MALİYETLERİ TABLOSU

İdare Adı MALATYA TURGUT ÖZAL ÜNİVERSİTESİ
Program Adı YÖNETİM VE DESTEK PROGRAMI
Alt Program Adı ÜST YÖNETİM, İDARİ VE MALİ HİZMETLER
Alt Program Hedefi
Faaliyet Adı İnşaat ve Yapı İşlerinin Yürütülmesi
Açıklama

EKONOMİK KOD	2021 Bütçe	2021 Harcama (Haziran)	2022 Bütçe	2023 Tahmin	2024 Tahmin
Personel Giderleri	384.000	557.491	693.000	803.000	895.000
Sosyal Güvenlik Kurumuna Devlet Primi Giderleri	33.000	85.122	58.000	67.000	74.000
Mal ve Hizmet Alım Giderleri	464.000	206.868	524.000	570.000	616.000
Faiz Giderleri					
Cari Transferler					
Sermaye Giderleri					
Sermaye Transferleri					
Borç Verme					
BÜTÇE İÇİ TOPLAM KAYNAK	881.000	849.480	1.275.000	1.440.000	1.585.000
Düner Sermaye					
Özel Hesap					
Diğer Bütçe Dışı Kaynak					
BÜTÇE DIŞI TOPLAM KAYNAK					
FAALİYET MALİYETİ TOPLAMI	881.000	849.480	1.275.000	1.440.000	1.585.000

FAALİYET MALİYETLERİ TABLOSU

İdare Adı	MALATYA TURGUT ÖZAL ÜNİVERSİTESİ
Program Adı	YÖNETİM VE DESTEK PROGRAMI
Alt Program Adı	ÜST YÖNETİM, İDARİ VE MALİ HİZMETLER
Alt Program Hedefi	
Faaliyet Adı	Özel Kalem Hizmetleri
Açıklama	

EKONOMİK KOD	2021 Bütçe	2021 Harcama (Haziran)	2022 Bütçe	2023 Tahmin	2024 Tahmin
Personel Giderleri	47.000		91.000	105.000	117.000
Sosyal Güvenlik Kurumuna Devlet Primi Giderleri					
Mal ve Hizmet Alım Giderleri	106.000	9.684	120.000	129.000	138.000
Faiz Giderleri					
Cari Transferler					
Sermaye Giderleri					
Sermaye Transferleri					
Borç Verme					
BÜTÇE İÇİ TOPLAM KAYNAK	153.000	9.684	211.000	234.000	255.000
Döner Sermaye					
Özel Hesap					
Diğer Bütçe Dışı Kaynak					
BÜTÇE DIŞI TOPLAM KAYNAK					
FAALİYET MALİYETİ TOPLAMI	153.000	9.684	211.000	234.000	255.000

FAALİYET MALİYETLERİ TABLOSU+C479:J502

İdare Adı	MALATYA TURGUT ÖZAL ÜNİVERSİTESİ
Program Adı	YÖNETİM VE DESTEK PROGRAMI
Alt Program Adı	ÜST YÖNETİM, İDARİ VE MALİ HİZMETLER
Alt Program Hedefi	
Faaliyet Adı	Strateji Geliştirme ve Mali Hizmetler
Açıklama	

EKONOMİK KOD	2021 Bütçe	2021 Harcama (Haziran)	2022 Bütçe	2023 Tahmin	2024 Tahmin
Personel Giderleri	294.000	292.632	523.000	605.000	675.000
Sosyal Güvenlik Kurumuna Devlet Primi Giderleri	23.000	47.786	40.000	46.000	52.000
Mal ve Hizmet Alım Giderleri	17.000	43.886	19.000	20.000	21.000
Faiz Giderleri					
Cari Transferler					
Sermaye Giderleri					
Sermaye Transferleri					
Borç Verme					
BÜTÇE İÇİ TOPLAM KAYNAK	334.000	384.304	582.000	671.000	748.000
Döner Sermaye					
Özel Hesap					
Diğer Bütçe Dışı Kaynak					
BÜTÇE DIŞI TOPLAM KAYNAK					
FAALİYET MALİYETİ TOPLAMI	334.000	384.304	582.000	671.000	748.000

FAALİYET MALİYETLERİ TABLOSU

İdare Adı	MALATYA TURGUT ÖZAL ÜNİVERSİTESİ
Program Adı	YÖNETİM VE DESTEK PROGRAMI
Alt Program Adı	ÜST YÖNETİM, İDARİ VE MALİ HİZMETLER
Alt Program Hedefi	
Faaliyet Adı	Yükseköğretimde Öğrencilere Yönelik İdari Hizmetler
Açıklama	

EKONOMİK KOD	2021 Bütçe	2021 Harcama (Haziran)	2022 Bütçe	2023 Tahmin	2024 Tahmin
<i>Personel Giderleri</i>	590.000	425.080	1.047.000	1.216.000	1.354.000
<i>Sosyal Güvenlik Kurumuna Devlet Primi Giderleri</i>	49.000	71.284	84.000	98.000	112.000
<i>Mal ve Hizmet Alım Giderleri</i>	17.000		19.000	21.000	23.000
<i>Faiz Giderleri</i>					
<i>Cari Transferler</i>					
<i>Sermaye Giderleri</i>					
<i>Sermaye Transferleri</i>					
<i>Borç Verme</i>					
BÜTÇE İÇİ TOPLAM KAYNAK	656.000	496.364	1.150.000	1.335.000	1.489.000
<i>Döner Sermaye</i>					
<i>Özel Hesap</i>					
<i>Diğer Bütçe Dışı Kaynak</i>					
BÜTÇE DIŞI TOPLAM KAYNAK					
FAALİYET MALİYETİ TOPLAMI	656.000	496.364	1.150.000	1.335.000	1.489.000

EKONOMİK SINIFLANDIRMA DÜZEYİNDE MALATYA TURGUT ÖZAL ÜNİVERSİTESİ PERFORMANS PROGRAMI MALİYETİ

EKONOMİK KOD	2022				2023				2024			
	HİZMET PROGRAMLARI TOPLAM	YÖNETİM VE DESTEK PROGRAMI	PROGRAM DIŞI GİDERLER	TOPLAM	HİZMET PROGRAMLARI TOPLAM	YÖNETİM VE DESTEK PROGRAMI	PROGRAM DIŞI GİDERLER	TOPLAM	HİZMET PROGRAMLARI TOPLAM	YÖNETİM VE DESTEK PROGRAMI	PROGRAM DIŞI GİDERLER	TOPLAM
<i>Personel Giderleri</i>	72.645.000	6.358.000		79.003.000	83.277.000	7.376.000		90.653.000	92.711.000	8.221.000		100.932.000
<i>Sosyal Güvenlik Kurumuna Devlet Primi Giderleri</i>	10.612.000	605.000		11.217.000	12.110.000	701.000		12.811.000	13.470.000	787.000		14.257.000
<i>Mal ve Hizmet Alım Giderleri</i>	8.638.000	2.143.000		10.781.000	9.395.000	2.330.000		11.725.000	10.130.000	2.516.000		12.646.000
<i>Faiz Giderleri</i>				0				0				0
<i>Cari Transferler</i>		1.597.000		1.597.000		1.815.000		1.815.000		1.968.000		1.968.000
<i>Sermaye Giderleri</i>	45.000.000			45.000.000	49.005.000			49.005.000	52.766.000			52.766.000
<i>Sermaye Transferleri</i>				0				0				0
<i>Borç Verme</i>				0				0				0
<i>Yedek Ödenekler</i>				0				0				0
BÜTÇE İÇİ TOPLAM KAYNAK	136.895.000	10.703.000	0	147.598.000	153.787.000	12.222.000	0	166.009.000	169.077.000	13.492.000	0	182.569.000
<i>Döner Sermaye</i>	30.000			30.000	33.000			33.000	35.000			35.000
<i>Özel Hesap</i>	500.000			500.000	550.000			550.000	600.000			600.000
<i>Diğer Bütçe Dışı Kaynak</i>				0				0				0
BÜTÇE DIŞI TOPLAM KAYNAK	530.000	0	0	530.000	583.000	0	0	583.000	635.000	0	0	635.000
GENEL TOPLAM	137.425.000	10.703.000	0	148.128.000	154.370.000	12.222.000	0	166.592.000	169.712.000	13.492.000	0	183.204.000

FAALİYETLERDEN SORUMLU HARCAMA BİRİMLERİ

İdare Adı MALATYA TURGUT ÖZAL ÜNİVERSİTESİ
Yıl 2022 (Cumhurbaşkanı Teklifi)

PROGRAM	ALT PROGRAM	FAALİYET	SORUMLU HARCAMA BİRİMİ		
ARAŞTIRMA, GELİŞTİRME VE YENİLİK	YÜKSEKÖĞRETİMDE BİLİMSEL ARAŞTIRMA VE GELİŞTİRME	Yükseköğretim Kurumlarının Bilimsel Araştırma Projeleri	ÖZEL KALEM (REKTÖRLÜK)		
		Doktora ve Tıpta Uzmanlık Eğitimi	LİSANSÜSTÜ EĞİTİM ENSTİTÜSÜ		
YÜKSEKÖĞRETİM	ÖN LİSANS EĞİTİMİ, LİSANS EĞİTİMİ VE LİSANSÜSTÜ EĞİTİM	Yükseköğretim Kurumları Bilgi ve Kültürel Kaynaklar ile Sportif Altyapının Geliştirilmesi Hizmetleri	KÜTÜPHANE VE DOKÜMANTASYON DAİRE BAŞKANLIĞI		
		Yükseköğretim Kurumları Birinci Öğretim	ÖZEL KALEM (REKTÖRLÜK), ÖZEL KALEM (GENEL SEKRETERLİK), İDARİ VE MALİ İŞLER DAİRE BAŞKANLIĞI, BİLGİ İŞLEM DAİRE BAŞKANLIĞI, YAPI İŞLERİ VE TEKNİK DAİRE BAŞKANLIĞI, ZİRAAT FAKÜLTESİ, MİMARLIK VE TASARIM FAKÜLTESİ, MÜHENDİSLİK VE DOĞA BİLİMLERİ FAKÜLTESİ, SİVİL HAVACILIK YÜKSEKOKULU, ARAPGİR MESLEK YÜKSEKOKULU, BATTALGAZİ MESLEK YÜKSEKOKULU, HEKİMHAN MEHMET EMİN SUNGUR MESLEK YÜKSEKOKULU, YEŞİLYURT MESLEK YÜKSEKOKULU, SOSYAL VE BEŞERİ BİLİMLER FAKÜLTESİ, AKÇADAĞ MESLEK YÜKSEKOKULU, DARENDE BEKİR ILICAK MESLEK YÜKSEKOKULU, DOĞANŞEHİR VAHAP KÜÇÜK MESLEK YÜKSEKOKULU, KALE TURİZM VE OTEL İŞLETMECİLİĞİ MESLEK YÜKSEKOKULU, SAĞLIK BİLİMLERİ FAKÜLTESİ, SAĞLIK HİZMETLERİ MESLEK YÜKSEKOKULU, TIP FAKÜLTESİ, YABANCI DİLLER YÜKSEKOKULU		
		Yükseköğretim Kurumları İkinci Öğretim	YEŞİLYURT MESLEK YÜKSEKOKULU		
		YÜKSEKÖĞRETİMDE ÖĞRENCİ YAŞAMI	Yükseköğretimde Barınma Hizmetleri	SAĞLIK, KÜLTÜR VE SPOR DAİRESİ BAŞKANLIĞI	
			Yükseköğretimde Beslenme Hizmetleri	SAĞLIK, KÜLTÜR VE SPOR DAİRESİ BAŞKANLIĞI	
			Yükseköğretimde Kültür ve Spor Hizmetleri	SAĞLIK, KÜLTÜR VE SPOR DAİRESİ BAŞKANLIĞI	
			Yükseköğretimde Öğrenci Yaşamına İlişkin Diğer Hizmetler	SAĞLIK, KÜLTÜR VE SPOR DAİRESİ BAŞKANLIĞI	
			Yükseköğretimde Sağlık Hizmetleri	SAĞLIK, KÜLTÜR VE SPOR DAİRESİ BAŞKANLIĞI	
		YÖNETİM VE DESTEK PROGRAMI	TEFTİŞ, DENETİM VE DANIŞMANLIK HİZMETLERİ	Hukuki Danışmanlık ve Muhakemat Hizmetleri	HUKUK MÜŞAVİRLİĞİ
				İç Denetim	ÖZEL KALEM (REKTÖRLÜK)
ÜST YÖNETİM, İDARİ VE MALİ HİZMETLER	Bilgi Teknolojilerine Yönelik Faaliyetler		BİLGİ İŞLEM DAİRE BAŞKANLIĞI		
	Genel Destek Hizmetleri		ÖZEL KALEM (GENEL SEKRETERLİK), İDARİ VE MALİ İŞLER DAİRE BAŞKANLIĞI		
	İnsan Kaynakları Yönetimine İlişkin Faaliyetler		PERSONEL DAİRE BAŞKANLIĞI		
	İnşaat ve Yapı İşlerinin Yürütülmesi		İDARİ VE MALİ İŞLER DAİRE BAŞKANLIĞI, YAPI İŞLERİ VE TEKNİK DAİRE BAŞKANLIĞI		
	Özel Kalem Hizmetleri		ÖZEL KALEM (REKTÖRLÜK)		
	Strateji Geliştirme ve Mali Hizmetler		STRATEJİ GELİŞTİRME DAİRE BAŞKANLIĞI		
	Yükseköğretimde Öğrencilere Yönelik İdari Hizmetler		SAĞLIK, KÜLTÜR VE SPOR DAİRESİ BAŞKANLIĞI, ÖĞRENCİ İŞLERİ DAİRE BAŞKANLIĞI		

PERFORMANS GÖSTERGELERİNİN İZLENMESİNDEN SORUMLU BİRİMLER

İdare Adı: MALATYA TURGUT ÖZAL ÜNİVERSİTESİ

PROGRAM	ALT PROGRAM	PERFORMANS GÖSTERGELERİ	SORUMLU BİRİM
ARAŞTIRMA, GELİŞTİRME VE YENİLİK	ARAŞTIRMA ALTYAPILARI	Araştırma altyapısı projesi tamamlanma oranı	ÖZEL KALEM (REKTÖRLÜK)
	YÜKSEKÖĞRETİMDE BİLİMSEL ARAŞTIRMA VE GELİŞTİRME	Ar-ge'ye harcanan bütçenin toplam bütçeye oranı	ÖZEL KALEM (REKTÖRLÜK)
		Ar-ge sonucu ortaya çıkan ürünlere ilişkin alınan patent sayısı	MALATYA TURGUT ÖZAL ÜNİVERSİTESİ
		Ar-ge sonucu ticarileştirilen ürün sayısı	MALATYA TURGUT ÖZAL ÜNİVERSİTESİ
		Araştırma merkezleri gelir miktarı	MALATYA TURGUT ÖZAL ÜNİVERSİTESİ
		Araştırma merkezlerinin sanayi ile yaptığı proje sayısı	MALATYA TURGUT ÖZAL ÜNİVERSİTESİ
		BAP kapsamında desteklenen araştırma projeleri sayısı	ÖZEL KALEM (REKTÖRLÜK)
		Öğretim elemanı başına düşen ar-ge proje sayısı	ÖZEL KALEM (REKTÖRLÜK)
		Patent, faydalı model ve endüstriyel tasarım başvuru sayısı	MALATYA TURGUT ÖZAL ÜNİVERSİTESİ
		Ulusal ve uluslararası kuruluşlar tarafından desteklenen ar-ge projesi sayısı	MALATYA TURGUT ÖZAL ÜNİVERSİTESİ
Uluslararası endekslerde yer alan bilimsel yayın sayısı		MALATYA TURGUT ÖZAL ÜNİVERSİTESİ	
HAYAT BOYU ÖĞRENME	YÜKSEKÖĞRETİM KURUMLARI SÜREKLİ EĞİTİM FAALİYETLERİ	Dezavantajlı gruplara yönelik sosyal entegrasyon ve kapsayıcılığa ilişkin yapılan faaliyet sayısı	MALATYA TURGUT ÖZAL ÜNİVERSİTESİ
		Eğitim programlarına başvuran kişi sayısı	MALATYA TURGUT ÖZAL ÜNİVERSİTESİ
		Mezunlara yönelik gerçekleştirilen faaliyet sayısı	MALATYA TURGUT ÖZAL ÜNİVERSİTESİ
		Sürekli Eğitim Merkezi (SEM) ve Dil Merkezi (DİLMER) tarafından mesleki eğitime yönelik verilen sertifika sayısı	MALATYA TURGUT ÖZAL ÜNİVERSİTESİ
		Tamamlanan sosyal sorumluluk projeleri sayısı	ÖZEL KALEM (REKTÖRLÜK)
Üniversitenin çevrecilik alanlarında aldığı ödül sayısı	ÖZEL KALEM (REKTÖRLÜK)		
TEDAVİ EDİCİ SAĞLIK	TEDAVİ HİZMETLERİ	Ameliyat sayısı	
		Üniversite hastaneleri nitelikli yatak oranı	
		Üniversite hastaneleri yatak doluluk oranı	
YÜKSEKÖĞRETİM	ÖĞRETİM ELEMANLARINA SAĞLANAN BURS VE DESTEKLER	SCI, SCI-Expanded, SSCI ve AHCI kapsamındaki dergilerde öğretim elemanı başına düşen yayın sayısı	KÜTÜPHANE VE DOKÜMANTASYON DAİRE BAŞKANLIĞI
		Araştırma bursundan yararlanan öğrenci sayısı	MALATYA TURGUT ÖZAL ÜNİVERSİTESİ
		YÖK tarafından öncelikli alanlarında sağlanan burslardan yararlanan doktora öğrenci sayısı	LİSANSÜSTÜ EĞİTİM ENSTİTÜSÜ
		YÖK tarafından sağlanan yurt dışında yabancı dil yeterliliklerinin artırılmasına yönelik burslardan yararlanan sayısı	MALATYA TURGUT ÖZAL ÜNİVERSİTESİ
		Yükseköğretim Kurulu, Türkiye Bilimler Akademisi ve TÜBİTAK bilim, teşvik ve sanat ödülleri sayısı	ÖZEL KALEM (REKTÖRLÜK)
	ÖN LİSANS EĞİTİMİ, LİSANS EĞİTİMİ VE LİSANSÜSTÜ EĞİTİM	Doktora eğitimini tamamlayanların sayısı	ÖĞRENCİ İŞLERİ DAİRE BAŞKANLIĞI
		Eğitim bilimleri kontenjan doluluk oranı	ÖĞRENCİ İŞLERİ DAİRE BAŞKANLIĞI
		Eğitimin program süresinde bitirilme oranı	ÖĞRENCİ İŞLERİ DAİRE BAŞKANLIĞI
		Fen bilimleri kontenjan doluluk oranı	ÖĞRENCİ İŞLERİ DAİRE BAŞKANLIĞI
		Kütüphanede bulunan basılı ve elektronik kaynak sayısı	KÜTÜPHANE VE DOKÜMANTASYON DAİRE BAŞKANLIĞI
		Kütüphanede bulunan öğrenci başına düşen basılı ve elektronik kaynak sayısı	KÜTÜPHANE VE DOKÜMANTASYON DAİRE BAŞKANLIĞI
		Kütüphaneden yararlanan kişi sayısı	KÜTÜPHANE VE DOKÜMANTASYON DAİRE BAŞKANLIĞI
		Lisansüstü öğrencilerin toplam öğrenciler içindeki payı	ÖĞRENCİ İŞLERİ DAİRE BAŞKANLIĞI
		Öğrenci başına düşen eğitim alanı	YAPI İŞLERİ VE TEKNİK DAİRE BAŞKANLIĞI
		Öğrenci başına düşen kapalı alan	YAPI İŞLERİ VE TEKNİK DAİRE BAŞKANLIĞI
		Öğrenci değişim programlarından yararlanan öğrencilerin oranı	ÖĞRENCİ İŞLERİ DAİRE BAŞKANLIĞI
		Öğretim üyesi başına düşen öğrenci sayısı	ÖĞRENCİ İŞLERİ DAİRE BAŞKANLIĞI
		Sağlık bilimleri kontenjan doluluk oranı	ÖĞRENCİ İŞLERİ DAİRE BAŞKANLIĞI
		Sosyal bilimler kontenjan doluluk oranı	ÖĞRENCİ İŞLERİ DAİRE BAŞKANLIĞI
		Teknokent veya Teknoloji Transfer Ofisi (TTO) projelerine katılan öğrenci sayısı	
	Uluslararası kuruluşlarla ortak uygulanan eğitim programı sayısı	MALATYA TURGUT ÖZAL ÜNİVERSİTESİ	
	Yabancı dilde eğitim veren program sayısı	ÖĞRENCİ İŞLERİ DAİRE BAŞKANLIĞI	
	Yabancı uyruklu akademisyen sayısı	PERSONEL DAİRE BAŞKANLIĞI	
	Yabancı uyruklu öğrenci sayısı	ÖĞRENCİ İŞLERİ DAİRE BAŞKANLIĞI	
	Yan dal ve çift ana dal programından mezun olanların toplam mezun sayısına oranı		
	YÜKSEKÖĞRETİMDE ÖĞRENCİ YAŞAMI	Barınma hizmetlerinden yararlanan öğrenci sayısı	SAĞLIK, KÜLTÜR VE SPOR DAİRESİ BAŞKANLIĞI
		Beslenme hizmetlerinden yararlanan öğrenci sayısı	SAĞLIK, KÜLTÜR VE SPOR DAİRESİ BAŞKANLIĞI
		Öğrenci başına düşen sosyal donatı alanı	YAPI İŞLERİ VE TEKNİK DAİRE BAŞKANLIĞI
		Öğrenci kulüp ve topluluk sayısı	SAĞLIK, KÜLTÜR VE SPOR DAİRESİ BAŞKANLIĞI
		Sosyal, kültürel ve sportif faaliyet sayısı	SAĞLIK, KÜLTÜR VE SPOR DAİRESİ BAŞKANLIĞI
Yükseköğretimde öğrenci başına barınma harcaması		SAĞLIK, KÜLTÜR VE SPOR DAİRESİ BAŞKANLIĞI	
Yükseköğretimde öğrenci başına beslenme harcaması		SAĞLIK, KÜLTÜR VE SPOR DAİRESİ BAŞKANLIĞI	
Yükseköğretimde öğrenci yaşamından memnuniyet oranı		ÖZEL KALEM (REKTÖRLÜK)	
Yükseköğretimde öğrencilere sunulan sağlık hizmetinden yararlanan öğrenci sayısının toplam öğrenci sayısına oranı		SAĞLIK, KÜLTÜR VE SPOR DAİRESİ BAŞKANLIĞI	